



О П Ш Т И Н А З Р Е Њ А Н И Н



ЈП „ДИРЕКЦИЈА ЗА ИЗГРАДЊУ И УРЕЂЕЊЕ
ГРАДА ЗРЕЊАНИНА“ – ЗРЕЊАНИН

**ПЛАН ДЕТАЉНЕ РЕГУЛАЦИЈЕ
ГАСНО КОНДЕНЗНОГ ЛЕЖИШТА
„МЕЛЕНЦИ – ДУБОКО“**

ЈП ДИРЕКЦИЈА

Илинка Арсић, дипл.инж.арх.
в.д. директор

ЗРЕЊАНИН, Март 2007 године



О П Ш Т И Н А З Р Е Њ А Н И Н



ЈП „ДИРЕКЦИЈА ЗА ИЗГРАДЊУ И УРЕЂЕЊЕ
ГРАДА ЗРЕЊАНИНА“ – ЗРЕЊАНИН

ПЛАН ДЕТАЉНЕ РЕГУЛАЦИЈЕ ГАСНО КОНДЕНЗНОГ ЛЕЖИШТА „М Е Л Е Н Ц И – Д У Б О К О“

УСВОЈЕНО НА СЕДНИЦИ
ПРИВРЕМЕНОГ ОРГАНА ОПШТИНЕ ЗРЕЊАНИН

одлуком број _____
дана _____

ПРЕДСЕДНИК ПРИВРЕМЕНОГ ОРГАНА

Борислав Гађански



О П Ш Т И Н А З Р Е Њ А Н И Н



ЈП „ДИРЕКЦИЈА ЗА ИЗГРАДЊУ И УРЕЂЕЊЕ
ГРАДА ЗРЕЊАНИНА“ – ЗРЕЊАНИН

ПЛАН ДЕТАЉНЕ РЕГУЛАЦИЈЕ ГАСНО КОНДЕНЗНОГ ЛЕЖИШТА „М Е Л Е Н Ц И – Д У Б О К О“

СТРУЧНИ ТИМ:

Руководилац израде плана: Будимир Дрмончић, дипл.инж.маш.

Сарадници: Зорица Карапанџин, дипл.правник
Нада Крмелић, дипл.правник
Весна Грбић, дипл.инж.арх.
Марија Самарџијевић, дипл.планер
Слободан Давидовић, инг.геод.
Арпад Секе, геод.техн.
Горан Крстић, дипл.инж.мел.
Милан Стелкић, дипл.инж.саоб.
Владимир Солдо, дипл.инж.саоб.
Крстић Љиљана, дипл.инж.грађ.
Цукућан Сениша, дипл.инж.ел.
Дејан Дунђерски, дипл.инж.маш.
Војин Мраковић, дипл.инж.шум.
Оливера Опала, техничар



САДРЖАЈ

1. УВОД

- 1.1. ЦИЉЕВИ УРЕЂЕЊА И ИЗГРАДЊЕ*
- 1.2. ПРОГРАМСКИ ЕЛЕМЕНТИ*
- 1.3. ПЛАНСКИ И ПРАВНИ ОСНОВ ЗА ИЗРАДУ ПЛАНА*
 - 1.3.1. ПЛАНСКИ ОСНОВ*
 - 1.3.1.1. ИЗВОД ИЗ ПРОСТОРНОГ ПЛАНА РЕПУБЛИКЕ СРБИЈЕ*
 - 1.3.1.2. ИЗВОД ИЗ СТРАТЕГИЈЕ РАЗВОЈА ЕНЕРГЕТИКЕ СРБИЈЕ*
 - 1.3.1.3. ИЗВОД ИЗ ПРОСТОРНОГ ПЛАНА ОПШТИНЕ ЗРЕЊАНИН*
 - 1.3.2. ПРАВНИ ОСНОВ*
- 1.4. ПОДЛОГЕ ЗА ИЗРАДУ ПЛАНА*
- 1.5. ИЗМЕНЕ У ОДНОСУ НА ПРОГРАМ ЗА ИЗРАДУ ПЛАНА*

2. ОПИС ГРАНИЦА ПЛАНА

3. ПОСТОЈЕЋЕ СТАЊЕ

- 3.1. ОПИС ЛОКАЦИЈЕ*
- 3.2. НАМЕНА ПОВРШИНА И ВРСТА ИЗГРАДЊЕ*
- 3.3. ОСНОВНИ УРБАНИСТИЧКИ ПОКАЗАТЕЉИ*
- 3.4. ИНФРАСТРУКТУРА*
 - 3.4.1. САОБРАЋАЈ*
 - 3.4.2. ВОДОПРИВРЕДА И ХИДРОТЕХНИКА*
 - 3.4.3. ЕЛЕКТРОЕНЕРГЕТИКА*
 - 3.4.4. ТЕРМОЕНЕРГЕТИКА*
 - 3.4.5. ТЕЛЕКОМУНИКАЦИЈЕ*
- 3.5. СТАЊЕ ЖИВОТНЕ СРЕДИНЕ*
- 3.6. ЗАШТИЂЕНИ ОБЈЕКТИ, СПОМЕНИЦИ КУЛТУРЕ И ПРИРОДЕ*

4. ПРАВИЛА УРЕЂЕЊА И ГРАЂЕЊА

- 4.1. ЦЕЛИНЕ ОДРЕЂЕНЕ ПЛАНОМ*
- 4.2. ВРСТА И НАМЕНА ОБЈЕКТА КОЈИ СЕ МОГУ ГРАДИТИ*
 - 4.2.1. АРХИТЕКТОНСКО ОБЛИКОВАЊЕ, ДИМЕНЗИЈЕ ОСНОВА, СПРАТНОСТ И ВИСИНА ОБЈЕКТА*
 - 4.2.2. ИЗГРАДЊА ДРУГИХ ОБЈЕКТА НА ИСТОЈ ГРАЂЕВИНСКОЈ ПАРЦЕЛИ*
- 4.3. УСЛОВИ ЗА ОБНОВУ И РЕКОНСТРУКЦИЈУ ОБЈЕКТА*
- 4.4. УСЛОВИ ЗАШТИТЕ СУСЕДНИХ ОБЈЕКТА*
- 4.5. ОДРЕДБЕ О ПОСТРОЈЕЊИМА, ОБЈЕКТИМА И МРЕЖАМА САОБРАЋАЈНЕ, ЕНЕРГЕТСКЕ, ВОДОПРИВРЕДНЕ И ДРУГЕ ИНФРАСТРУКТУРЕ*
 - 4.5.1. САОБРАЋАЈНА ИНФРАСТРУКТУРА И ОБЕЗБЕЂЕЊЕ ПРИСТУПА ПАРЦЕЛИ И ПРОСТОРА ЗА ПАРКИРАЊЕ ВОЗИЛА*



- 4.5.2. ВОДОПРИВРЕДНА И ХИДРОТЕХНИЧКА ИНФРАСТРУКТУРА
- 4.5.3. ЕЛЕКТРОЕНЕРГЕТСКА ИНФРАСТРУКТУРА
- 4.5.4. ТЕРМОЕНЕРГЕТСКА ИНФРАСТРУКТУРА
- 4.5.5. АЛТЕРНАТИВНИ ИЗВОРИ ЕНЕРГИЈЕ
- 4.5.6. ТЕЛЕКОМУНИКАЦИОНА ИНФРАСТРУКТУРА
- 4.5.7. ЗЕЛЕНЕ ПОВРШИНЕ
- 4.5.8. УСЛОВИ ПРИКЉУЧЕЊА НА КОМУНАЛНУ И ДРУГУ ИНФРАСТРУКТУРУ
- 4.6. ОГРАНИЧЕЊА ЗА ИЗВОЂЕЊЕ РАДОВА
- 4.7. ПОСЕБНИ ЗАХТЕВИ, УСЛОВИ И ПРОПИСИ КОЈЕ ЈЕ ПОТРЕБНО ИСПУНИТИ ЗА ИЗДАВАЊЕ ОДОБРЕЊА ЗА ИЗГРАДЊУ
- 4.8. ПЛАН ПАРЦЕЛАЦИЈЕ И УСЛОВИ ЗА ОБРАЗОВАЊЕ ГРАЂЕВИНСКЕ ПАРЦЕЛЕ
- 4.9. БИЛАНС ПОВРШИНА
- 4.10. НАЈВЕЋИ ДОЗВОЉЕНИ ИНДЕКС ЗАУЗЕТОСТИ И ИНДЕКС ИЗГРАЂЕНОСТИ ГРАЂЕВИНСКЕ ПАРЦЕЛЕ
- 4.11. ПОДЕЛА ЗЕМЉИШТА ОБУХВАЂЕНОГ ПЛАНОМ НА ЈАВНО И ПОЉОПРИВРЕДНО ЗЕМЉИШТЕ
 - 4.11.1. ЈАВНО ГРАЂЕВИНСКО ЗЕМЉИШТЕ
 - 4.11.2. ПОЉОПРИВРЕДНО ЗЕМЉИШТЕ
- 4.12. ПЛАН РЕГУЛАЦИЈЕ И НИВЕЛАЦИЈЕ ОБЈЕКТА, САОБРАЋАЈНИЦА И ИНФРАСТРУКТУРНИХ ВОДОВА
 - 4.12.1. ПОЛОЖАЈ ОБЈЕКТА У ОДНОСУ НА РЕГУЛАЦИЈУ И У ОДНОСУ НА ГРАНИЦЕ ГРАЂЕВИНСКЕ ПАРЦЕЛЕ
- 4.13. АМБИЈЕНТАЛНЕ ЦЕЛИНЕ ОД КУЛТУРНО-ИСТОРИЈСКОГ ИЛИ УРБАНИСТИЧКОГ ЗНАЧАЈА И ПОПИС ОБЈЕКТА ЗА КОЈЕ СЕ ПРЕ ОБНОВЕ ИЛИ РЕКОНСТРУКЦИЈЕ МОРАЈУ ИЗРАДИТИ КОНЗЕРВАТОРСКИ ИЛИ ДРУГИ УСЛОВИ
- 4.14. ЛОКАЦИЈЕ ПРОПИСАНЕ ЗА ДАЉУ ПЛАНСКУ РАЗРАДУ, ЗА ИЗРАДУ УРБАНИСТИЧКОГ, ОДНОСНО АРХИТЕКТОНСКОГ КОНКУРСА
- 4.15. ОПШТИ И ПОСЕБНИ УСЛОВИ О ЗАШТИТИ ЖИВОТНЕ СРЕДИНЕ ОД РАЗЛИЧИТИХ ВИДОВА ЗАГАЂЕЊА И ЗАШТИТЕ ЖИВОТА И ЗДРАВЉА ЉУДИ И ЗАШТИТЕ ОД ПОЖАРА, ЕЛЕМЕНТАРНИХ НЕПОГОДА И РАТНИХ РАЗАРАЊА
 - 4.15.1. ЗАШТИТА ЖИВОТНЕ СРЕДИНЕ
 - 4.15.2. ЗАШТИТА ЖИВОТА И ЗДРАВЉА ЉУДИ
 - 4.15.3. ЗАШТИТА ОД ПОЖАРА
 - 4.15.4. ЗАШТИТА ОД ЕЛЕМЕНТАРНИХ НЕПОГОДА
- 4.16. МЕРЕ ЗА РЕАЛИЗАЦИЈУ ПЛАНА

5. ГРАФИЧКИ ПРИЛОЗИ

1. ШИРА ДИСПОЗИЦИЈА ПОДРУЧЈА ОБУХВАЂЕНОГ ПЛАНОМ
2. КАТАСТАРСКО-ТОПОГРАФСКИ ПЛАН СА ВИСИНСКОМ ПРЕДСТАВОМ ТЕРЕНА, ГРАНИЦОМ ПРОСТОРА ОБУХВАЂЕНОГ ПЛАНОМ И ПОСТОЈЕЋИМ СТАЊЕМ ОБЈЕКТА И ИНФРАСТРУКТУРЕ
3. ПЛАН ОБЈЕКТА И ИНФРАСТРУКТУРЕ
4. ПЛАН ПАРЦЕЛАЦИЈЕ



5. ПЛАН НАМЕНЕ ПОВРШИНА, ПОДЕЛА НА ЦЕЛИНЕ И ПОДЕЛА ЗЕМЉИШТА НА ЈАВНО И ОСТАЛО ГРАЂЕВИНСКО ЗЕМЉИШТЕ
6. ПЛАН РЕГУЛАЦИЈЕ И НИВЕЛАЦИЈЕ ОБЈЕКТА И САОБРАЋАЈНИЦА

6. ДОКУМЕНТАЦИЈА

1. ЗАПИСНИК КОМИСИЈЕ ЗА ПЛАНОВЕ СА МИШЉЕЊЕМ НА ПРОГРАМ ЗА ИЗРАДУ УРБАНИСТИЧКОГ ПЛАНА
2. ОДЛУКА О ПРИСТУПАЊУ ИЗРАДИ ПЛАНА ДЕТАЉНЕ РЕГУЛАЦИЈЕ
3. ЗАПИСНИК КОМИСИЈЕ ЗА ПЛАНОВЕ СА МИШЉЕЊЕМ НА НАЦРТ ПЛАНА ДЕТАЉНЕ РЕГУЛАЦИЈЕ
4. ОДЛУКА О ИЗМЕНИ ОДЛУКЕ О ПРИСТУПАЊУ ИЗРАДИ ПЛАНА ДЕТАЉНЕ РЕГУЛАЦИЈЕ
5. ЗАПИСНИК КОМИСИЈЕ ЗА ПЛАНОВЕ СА РЕЗУЛТАТИМА ЈАВНОГ УВИДА НА НАЦРТ ПЛАНА ДЕТАЉНЕ РЕГУЛАЦИЈЕ
6. ОДЛУКА О УСВАЈАЊУ ПЛАНА ДЕТАЉНЕ РЕГУЛАЦИЈЕ
7. УСЛОВИ ЗА ИЗРАДУ ПЛАНА „ВОДЕ ВОЈВОДИНЕ“
8. УСЛОВИ ЗА ИЗРАДУ ПЛАНА „ЗАВОД ЗА ЗАШТИТУ ПРИРОДЕ СРБИЈЕ“
9. РЕШЕЊЕ О ДАВАЊУ САГЛАСНОСТИ НА СТУДИЈУ О ПРОЦЕНИ УТИЦАЈА НА ЖИВОТНУ СРЕДИНУ



1. УВОД



1.0. УВОД

Једним делом, територија Општине Зрењанин припада подручју високе перспективе коришћења енергетских сировина.

У циљу повећања производње нафте и гаса, геофизичким истражним радовима извршеним на територији Општине Зрењанин, утврђено је постојање више нових лежишта минералних сировина – нафте, гаса и пратећих флуида.

Гасно Кондензно Лежиште (ГКЛ) „Меленци – Дубоко“ је једно од њих. За ово лежиште, за потребе рударско – геолошких истражних радова, од надлежног органа Општинске Управе Зрењанин издати су Урбанистички услови за изградњу истражне бушотине „Мед – 1“ и постављање испитног постројења.

Добијени резултати са истражне бушотине „Мед – 1“ су потврдили постојање нафте и гаса у количинама довољним за рентабилну производњу, тако да је извођење рударских радова у циљу производње нафте и гаса из ГКЛ „Меленци – Дубоко“ уврштено у дугорочни програм НИС Нафтагаса.

Планом за 2006 годину НИС Нафтагас је предвидео средства за извођење радова на изградњи објеката и инсталација за експлоатацију овог лежишта.

У поступку прибављања услова за реализацију пројекта експлоатације пред надлежним органима Аутономне Покрајине Војводине и Општине Зрењанин, утврђено је да не постоји планска и урбанистичка документација која би послужила као основ за издавање Акта о урбанистичким условима за изградњу планираних објеката и инфраструктуре.

У циљу отклањања ове препреке у реализацији плана за 2006 годину, НИС Нафтагас се обратио ЈП „Дирекција за изградњу и уређење града Зрењанина“ са захтевом за израду Урбанистичког плана.

Стручне службе ЈП „Дирекција за изградњу и уређење града Зрењанина“ урадиле су Програм за израду Урбанистичког плана Гасно Кондензног Лежишта (ГКЛ) „Меленци – Дубоко“ и упутили Комисији за планове Општине Зрењанина на стручну контролу.

Комисија за планове Општине Зрењанин, на састанку одржаном 25.07.2006 године, прихватила је Програм за израду Урбанистичког плана (уз сугестије које треба уградити у Нацрт плана) и упутила



Предлог Скупштине Општине Зрењанин да га усвоји и донесе одлуку о изради Плана Детаљне Регулације ГКЛ „Меленци – Дубоко“.

Скупштина Општине Зрењанин је на седници одржаној дана 17.10.2006 године усвојила Програм за израду Урбанистичког плана и донела Одлуку број 06-75-10/06-I-04-01 о изради Плана Детаљне Регулације ГКЛ „Меленци – Дубоко“.

1.1. ЦИЉЕВИ УРЕЂЕЊА И ИЗГРАДЊЕ

Основни циљ израде Плана Детаљне Регулације ГКЛ "Меленци – Дубоко" је стварање урбанистичких услова за уређење подручја обухваћеног планом и изградњу, како планираних објеката и инсталација за потребе наручиоца израде Плана, тако и објеката којима ће се задовољити функције осталих корисника простора обухваћеног Планом, које се базирају на коришћењу пољопривредног земљишта.

Пољопривредно земљиште, обзиром на традицију (некада битна одлика начина живота и рада) и тренутно економско стање становништва (незапосленост и повољна аграрна/кредитна политика државе), постаје привлачно за развој пољопривредних делатности и изградњу салаша, као екосистема у којем се пољопривредна производња заснива на еколошкој производњи уз примену савремених научних достигнућа или за развој агро-био туризма, као значајног фактора у развоју мултифункционалне пољопривреде.

Минерелне сировине, у које спадају све неорганске и органске сировине у чврстом, течном и гасовитом стању, које се налазе у лежиштима, су природно добро у државној својини.

Експлоатација минералних сировина – угљоводоника са ГКЛ „Меленци – Дубоко“ подразумева извођење радова на припреми и разради лежишта и изради бушотина, транспорт на експлоатационом пољу, сапарацију нафте и гаса и пратећих састојака, припрему за транспорт и ускладиштење.

Осим стварања урбанистичких услова за уређење подручја обухваћеног планом, циљ израде Урбанистичког плана је и:

- разграничење површина јавног грађевинског земљишта од осталог ради стварања основе за утврђивање општег интереса, у складу са Законом о експропријацији;*
- усклађивање планираних активности наручиоца Урбанистичког плана са наменом обухваћеног простора;*
- дефинисање правила уређења и грађења на јавном и осталом грађевинском земљишту;*



- дефинисање траса инфраструктура и прикључења на њих;
- заштита природе и животне средине.

1.2. ПРОГРАМСКИ ЕЛЕМЕНТИ

Простор обухваћен Планом, намењен пољопривредној производњи, неће променити намену изградњом објеката и инсталација ГКЛ „Меленци – Дубоко“, намењених експлоатацији минералних сировина – нафте и гаса, која подразумева: вађење на површину, транспорт на експлоатационом пољу, сепарацију и припрему за транспорт до постројења за прераду.

Процењена запремина лежишта ГКЛ „Меленци – Дубоко“ износи око 190 000 000 м³ а средња дебљина лежишта износи око 92,0 м. У лежишту влада притисак од 366 бар-а а средња температура угљоводоника је око 145 °Ц.

Нафта и гас се преко бушотина које допиру до лежишта угљоводоника на дубини од преко 2500 метара, бушотинским водовима транспортују до Сабирне Гасне Станице. На Сабирно Гасној Станици се врши технолошка обрада (сепарација - раздвајање различитих врста угљоводоника, пратећих флуида и горивог гаса).

Очекивана производња гаса је од 70 000 – 90 000 м³/дан а течних фаза експлоатисаних угљоводоника је око 100 м³/дан.

Састав гаса указује да се ради о лежишту са високим садржајем угљендиоксида (око 80%) тако да овај гас спада у групу киселих гасова. Због његовог негативног ефекта на животну средину и због одржавања експлоатационих параметара лежишта, угљен-диоксид се не испушта у околни простор већ се после повећења притиска у компресорима до притиска у лежишту, утискује у лежиште преко бушотине Мед – 2.

Као пратећи флуид се појављује вода, која по хемијским особинама спада у јако хлорне, слабо до нормално сулфатне и хиперкарбонатне, са салинитетом од 0,17 гр/лит.

После технолошке обраде, издвојени угљоводоници и издвојена вода се са Сабирне Гасне Станице „Меленци – Дубоко“ цевоводом транспортују до оближње Сабирно Отпремне Станице „Русанда“, са које се течни угљоводоници отпремају на рафинеријску прераду, гориви гас убацује у транспортни-гасоводни систем Републике а издвојена вода враћа у лежиште.



За остварење овакве функције НИС Нафтагаса и унапређење функција корисника пољопривредног земљишта, планира се изградња следећих објектата и инфраструктуре:

1.2.1. Објекти

- породичне стамбене зграде пољопривредног домаћинства;
- економски објекти у функцији примарне пољопривредне производње (пољопривредни објекти): објекти за смештај механизације, репроматеријала и готових пољопривредних производа, стаје за гајење стоке, објекти за потребе гајења и приказивање старих аутохтоних сорти биљних култура и раса домаћих животиња, објекти за гајење печурки, пужева и риба;
- други објекти у функцији пољопривредне производње;
- производне бушотине;
- зграда за манипуланте;
- енергетски блок;
- хала за гасмотор компресор;
- Централна Мерно Регулациона Станица- ЦМРС;
- котларница;
- други објекти у функцији технолошке обраде експлоатисаних угљоводоника.

1.2.2. Инфраструктура

- *Саобраћајна инфраструктура*
 - прикључак на државни пут Кикинда – Зрењанин;
 - приступни пут до објеката Сабирне Гасне Станице;
 - остали некатегорисани путеви-леније
 - приступни путеви до бушотина;
 - саобраћајнице и пешачке стазе у кругу Сабирне Гасне Станице;
 - паркиралиште за возила.
- *Водопривредна и хидротехничка инфраструктура*
 - бунари
 - систем за дистрибуцију воде за наводњавање
 - инсталација снабдевања техничком водом;
 - хидрантска мрежа;
 - атмосферска канализација;
 - санитарна канализација;
 - технолошка канализација.
- *Електроенергетска инфраструктура*
 - далековод 20 кВ и трафостанице 20/0,4 кВ;
 - електроенергетски водови;
 - сигнално – командни водови;
 - расвета круга СГС;



- катодна заштита;
- громобранска инсталација.
 - Термоенергетска инфраструктура
- бушотински водови;
- гасовод за снабдевање горивим гасом;
- гасовод СГС „Меленци – Дубоко“ СОС „Русанда“;
- продуктовод СГС „Меленци – Дубоко“ СОС „Русанда“;
- инсталација за дозирање адитива;
- топловод;
- постројење и мрежа развода инструментарног ваздуха
- сигурносни систем за растеређење постројења-вентилациона бакља;
- Зеленило
- заштитно зеленило

Приказ планираних објеката и инфраструктуре дат је на листу 3 графичких прилога.

1.3. ПЛАНСКИ И ПРАВНИ ОСНОВ ЗА ИЗРАДУ ПЛАНА

1.3.1. ПЛАНСКИ ОСНОВ ЗА ИЗРАДУ УРБАНИСТИЧКОГ ПЛАНА

1.3.1.1. ИЗВОД ИЗ ПРОСТОРНОГ ПЛАНА РЕПУБЛИКЕ СРБИЈЕ (Службени Гласник Републике Србије број 13/96)

Плански циљеви коришћења енергетских извора и развоја енергетске инфраструктуре

Основни плански циљеви у коришћењу енергетских извора су:

- веће ослањање на домаће енергетске изворе;
- рационално коришћење и штедња произведене енергије и заштита животне средине уз смањење конфликта између коришћења енергетских ресурса и заштите животне средине и предузимање мера за санирање негативних последица;
- интензивирање истраживања енергетских потенцијала, повећање производње и резерви нафте и гаса.

На основу досадашњих истраживања, у Просторном Плану Републике Србије дефинисани су терени са одређеним рангом перспективности за добијање нафте и гаса. Подручја ранга високе перспективности највећим делом су регистрована у Војводини где је лоцирано око 97% геолошких резерви.



Даљим истраживањем геолошких резерви нафте и природног гаса потребно је осигурати да не дође до пада производње и смањења удела потрошње домаће нафте и гаса у укупној потрошњи Републике.

Имајући у виду значај истраживања и производње нафте и гаса и природну условљеност простора за: ранг перспективности подручја, природу и величину лежишта, технологију истраживања и производње и заштиту животне средине, неопходно је оваква подручја заштитити у складу са дефинисаним локацијама у Просторном Плану Републике Србије.

Пољопривредно земљиште представља јединствен дар природе од трајне и непроцењиве вредности. Пољопривредне површине имају велику улогу у: одржавању еколошке равнотеже, постизању пожељне настањености и очувању лепоте сеоских предела. Један од најзначајнијих задатака просторног планирања је да се пољопривредно земљиште очува и побољша квалитет.

Циљеви коришћења пољопривредног земљишта су:

1. очување површина и плодности пољопривредног земљишта;
2. побољшавање бонитетне структуре обрадивих површина строгом и делотворном заштитом најплоднијих земљишта од преузимања у непољопривредне сврхе;
3. преструктурирање коришћења земљишних ресурса;
4. економски рационалнија производња здравствено безбедне хране;
5. смањивање разлика у интензитету пољопривредне производње,
6. између појединих газдинстава.

За остваривање циљева у коришћењу и заштити пољопривредног земљишта, предуслови су:

1. повећање сточног фонда на целој територији Републике, а посебно на територији Војводине;
2. подстицање процеса укрупњавања, специјализације и интензификације радно способних породичних пољопривредних газдинстава;
3. дестимулисање/спречавање даљег уситњавања парцела;
4. стварање услова за обнову, опстанак и развој породичних пољопривредних газдинстава.
5. развој пољопривредног задругарства и других облика заједничког организовања производње.
6. шира примена светских достигнућа у генетици.
7. праћење глобалних климатских промена.



Реонизација пољопривредне производње

За територију републике Србије издвојена су три пољопривредна макрореона чије границе нису круто постављене.

Ратарско-сточарски реон обухвата низијске и уравњене абразионе области, веће речне долине, као и друге терене на којима преовлађују плодна земљишта, без већих ограничења за интензивну обраду и наводњавање. Одликује се релативно високим учешћем крупних пољопривредних организација у структури коришћења обрадивих површина, доста добром саобраћајном инфраструктуром и развијеном прехранбеном индустријом.

Значајни делови овог реона захваћени су сукцесивним погоршавањем структуре ораничног слоја. Ове неповољне тенденције су повезане са запостављањем развоја сточарства.

Плански приоритет је поновно успостављање директних веза између развоја биљне и сточарске производње на нивоу пољопривредних газдинстава/предузећа, са ослонцем на обезбеђење сопствене крмне базе.

План физичке намене простора и природних ресурса

Основне промене у намени простора усмерене су у правцу заустављања процеса деградирања земљишта и прилагођавање намене природним условима.

Планирано је за Војводину да до 2010 год. у структури примарног коришћења земљишта учешће пољопривредног земљишта буде 79,3%, шумског 10,7% и осталих површина 10,1%. У односу на 1993. повећање „осталих“ површина би било 0,1%.

Планирано смањење пољопривредних површина остварило би се на рачун најслабијих пољопривредних земљишта.

Смањење пољопривредних површина у корист „осталих“ намена: индустрија, рударство, инфраструктура, енергетика и други велики потрошачи простора, потенцира рационалније коришћење већ раније заузетог пољопривредног земљишта и извесно преструктурирање у категорију „осталих“ намена уз обавезу рекултивације простора по престанку експлоатације.



1.3.1.2. ИЗВОД ИЗ СТРАТЕГИЈЕ РАЗВОЈА ЕНЕРГЕТИКЕ СРБИЈЕ ДО 2015

У сектору нафте и гаса енергетике Републике Србије крајем 2002 године, у области домаћег истражног и експлоатационог простора, присутан је стални пад производње нафте и гаса који је последица малог нивоа улагања у одржавање постојеће производње, као и малог интензитета истражних радова због недостатка сопствених средстава.

Глобални циљеви нове енергетске политике и стратегије развоја енергетике Србије проистекли су из намере да се у оквиру одабраних Приоритетних развојних активности у целини енергетског система успоставе квалитативно нови услови рада, пословања и развоја производних енергетских сектора и сектора потрошње енергије, који ће подстицајно деловати на привредно-економски развој земље, заштиту животне средине и брже укључење у међународне интеграције, укључујући и брже укључење у ЕУ.

Поред општих-развојних и стратешких циљева и основних енергетских циљева, специфични-технолошки и еколошки циљеви су добили највећи приоритет у наредном-средњерочном периоду, обзиром на наслеђено стање енергетских објеката/система и технологија са редукованим оперативним перформансама и штетном утицају на животну средину.

Сагласно овим циљевима, дефинисано је 5 Приоритетних програма од којих је први-основни приоритет Приоритет континуитета технолошке модернизације постојећих енергетских објеката/система/извора у секторима: нафте, гаса и угља.

У оквиру овог Приоритета, у сектору експлоатације нафте и гаса, део планираних средстава од 1.200 М\$ до 2015 године, користиће се за програме налажења нових лежишта и концесија нафте и гаса са планираним ефектима на повећању сигурности снабдевања, смањења увозне зависности, замене потрошње електричне енергије гасом и заштита животне средине у складу са нашом регулативом и праксом ЕУ.

1.3.1.3. ИЗВОД ИЗ ПРОСТОРНОГ ПЛАНА ОПШТИНЕ ЗРЕЊАНИН („Службени лист општине Зрењанин“ број 5/87 и 2/92)

Просторни развој

У циљу просторног развоја Општине водити рачуна о коришћењу свих расположивих ресурса у циљу покривања енергетских потреба и организовати систематско праћење потрошње енергије, истраживања расположивих залиха енергетских сировина уз максималну заштиту пољопривредног земљишта.



Развој енергетске инфраструктуре

Изградња нових нафтоводних водова биће условљена положајем и капацитетима нових налазишта нафте. Неопходно је што краћим путем прикључити их у постојеће трасе. При одређивању урбанистичких услова за изградњу нафтне инфраструктуре треба строго водити рачуна да се не угрози планирана намена површина према ППО Зрењанин у близини града и насељених места и поставити строге захтеве за спречавање загађења животне околине.

Заједнички интереси и циљеви развоја у простору Општине Зрењанин до 2010. године који се односе на пољопривредно земљиште:

Друштвено економски развој:

- даље повећање пољопривредног земљишта квалитетнијим ораничним површинама.
- спречавање претварања пољопривредног земљишта у друге намене.
- претварање постојећег неплодног земљишта (ритова, слатина и сл.) путем техничких и биолошких средстава у пољопривредно земљиште.

Просторни развој:

- дестимулисање непланског и нерационалног коришћења земљишта као и новостворених вредности постојећих насељских структура и површина атара.
- спречавање изградње објеката инфраструктуре, ширења грађевинских реона, као и изградње осталих објеката, викендица и „мини фарми“ на квалитетном пољопривредном земљишту.
- дистрибуција инфраструктурних коридора међунасељске и регионалне инфраструктуре треба да се развија уз већ постојеће коридоре у циљу заштите пољопривредног земљишта и ефикасније пољопривредне производње.

1.3.2. ПРАВНИ ОСНОВ ЗА ИЗРАДУ УРБАНИСТИЧКОГ ПЛАНА

Правни основ за израду Урбанистичког плана је Закон о планирању и изградњи (Службени Гласник Републике Србије број 47/03 и 34/06), Правилник о садржини, начину израде, начину вршења стручне контроле урбанистичког плана, као и условима и начину стављања плана на јавни увид (Службени Гласник Републике Србије број 12/04).

Друга важећа правна регулатива Републике Србије којом се регулишу правила уређења простора и изградња планираних објеката и инсталација коришћена приликом израде Плана:



Закон о рударству (Службени Гласник Републике Србије број 44/95 и 34/06)

Закон о геолошким истраживањима (Службени Гласник Републике Србије број 44/95 и 101/05)

Закон о експропријацији (Службени Гласник Републике Србије број 53/95)

Закон о пољопривредном земљишту (Службени Гласник Републике Србије број 62/06)

Закон о заштити животне средине (Службени Гласник Републике Србије број 135/04)

Закон о интегрисаном спречавању и контроли загађивања животне средине („Сл. гласник РС“ бр. 135/04) .

Закон о стратешкој процени утицаја на животну средину (Службени Гласник Републике Србије број 135/04)

Закон о процени утицаја на животну средину (Службени Гласник Републике Србије број 135/04)

Закон о јавним путевима (Службени Гласник Републике Србије број 101/05)

Закон о цевоводном транспорту гасовитих и течних угљоводоника (Службени лист СРЈ 29/97)

Закон о заштити од пожара (Службени Гласник Републике Србије број 37/88 и 48/94)

Закон о водама (Службени Гласник Републике Србије број 46/91, 53/93, 48/94, 67/93 и 54/96)

Закон о експлозивним материјама, запаљивим течностима и гасовима (Службени Гласник Републике Србије број 44/77, 45/84 и 18/89)

Закон о заштити од елементарних и других већих непогода (Службени Гласник Републике Србије број 20/77, 24/85, 27/85, 6/89, 52/89, 53/93, 67/93 и 48/94),

и разни Технички нормативи који су наведени у Правилима уређења и грађења.

1.4. ПОДЛОГЕ ЗА ИЗРАДУ ПЛАНА

За подручје које обухвата План Детаљне Регулације од Републичког Геодетског Завода, Одељење у Зрењанину, прибављени су листови геодетских подлога у Размери 1 : 2500.

Осим ових подлога, корисни су и топографске карте размере 1 : 25000 и 1 : 5000 из Архиве ЈП „Дирекције за изградњу и уређење града Зрењанина.

Геодетске подлоге размере 1 : 2500 су спојене у јединствену целину, геореференцирану у државном координатном систему. Ове



подлоге, прилагођене за рад на рачунару, су послужиле као основа за израду графичких прилога овог Плана.

Геодетске подлоге размере 1 : 5000 су такође спојене у јединствену целину, геореференцирану у државном координатном систему и коришћене су за висинску представу терена и израду нивелационог плана.

Геодетске подлоге размере 1 : 25000 су коришћене за приказ шире диспозиције простора обухваћеног Планом.

Због недовољне ажурности геодетских подлога, извршена су додатна геодетска снимања изграђених објеката и инфраструктуре, на основу којих је подлога за израду Плана ажурирана.

Приликом израде Плана коришћени су подаци и услови добијени у поступку израде Програма за израду Плана од организација и институција које су Законом овлашћене да их утврђују.

За дефинисање планиране функције НИС Нафтагаса на обухваћеном простору коришћени су подаци из Главног рударског пројекта за разраду и експлоатацију ГКЛ „Меленци – Дубоко“.

Дефинисање општих и посебних услова о заштити животне средине од различитих видова загађења и заштите живота и здравља људи и заштите од пожара, елементарних непогода и ратних разарања извршено је уз помоћ Студије о процени утицаја на животну средину и Решења о давању сагласности на Студију о процени утицаја на животну средину пројекта разраде и експлоатације ГКЛ „Меленци – Дубоко“, издатог дана 16.11.2006 године од Покрајинског секретаријата за заштиту животне средине и одрживи развој под бројем 119-501-01438/2006-04.

Као подлога за израду Плана коришћена је и важећа правна регулатива Републике Србије којом се регулишу правила уређења простора и изградња планираних објеката и инсталација.

1.5. ИЗМЕНЕ И ДОПУНЕ У ОДНОСУ НА ПРОГРАМ ЗА ИЗРАДУ УРБАНИСТИЧКОГ ПЛАНА

У Урбанистички план детаљне регулације, на основу мишљења – сугестије Комисије за планове Општине Зрењанин, уграђене су следеће допуне:

- утвђена су Правила уређења и грађења на пољопривредном земљишту у обухвату Плана



- утврђене су тачне мере парцела за производне бушотине у чију површину улазе и зоне рекултивације земљишта

- приложена је шира диспозиција експлоатационог поља са приказом саобраћајне повезаности.

У Урбанистички план детаљне регулације ГКЛ „Меленци – Дубоко“ уграђени су и услови добијени након усвајања Програма за израду Урбанистичког плана:

- ЈВП „Воде Војводине“
- Завод за заштиту природе Србије

У току израде Урбанистичког плана, тј. разраде појединих делова Плана, уочена је могућност израде јединствених Правила уређења и грађења за објекте и инсталације за експлоатацију угљоводоника, тако да је уместо поделе на:

„- јединствену целину 1, коју представљају пољопривредне површине,

и

- целину 2, коју заузимају површине намењене за постојеће и планиране објекте и инсталације ГКЛ „Меленци – Дубоко“, која је подељена на зоне:

зона А. производне бушотине;

зона Б. енергетских водова;

зона В. Сабирна Гасна Станица „Меленци – Дубоко“,

усвојена подела на:

- целину 1, коју представљају пољопривредне, водопривредне и саобраћајне површине,

и

- целину 2, коју заузимају површине намењене за објекте и инсталације ГКЛ „Меленци – Дубоко“.



2. ОПИС ГРАНИЦА ПЛАНА



2. ОПИС ГРАНИЦА ПЛАНА

Граница почиње у граничној преломној тачки број 1 која се налази у пресеку осовине државног пута Зрењанин-Кикинда и продужетка граничне линије између кат. парц. бр. 4299 и 4300. Од граничне преломне тачке број 1 граница иде граничном линијом између кат. парц. бр. 4299 и 4300 у правцу северо-запада и пресеца летњи пут кат. парц. бр. 12530. Пресек продужетка граничне линије између кат. парц. бр. 4299 и 4300 са десном страном летњег пута кат. парц. бр. 12530 и 12531 представља граничну прелому тачку број 2. У граничној преломној тачки број 2 граница се ломи за око 90° и наставља десном страном летњег пута у правцу југо-запада, пресеца канал кат. парц. бр. 12291 и даље наставља истим правцем до граничне преломне тачке број 3 која се налази на тремеђи летњег пута кат. парц. бр. 12391, летњег пута кат. парц. бр. 12535 и кат. парц. бр. 4335/1. У граничној преломној тачки број 3 граница се ломи за 270° и наставља левом страном пољског пута кат. парц. бр. 12535 и 12536 у правцу северо-запада све до граничне преломне тачке број 4. Гранична преломна тачка број 4 налази се на тремеђи летњег пута кат. парц. бр. 12536, летњег пута кат. парц. бр. 12538 и кат. парц. бр. 4393. У граничној преломној тачки 4 граница се ломи за око 120° и наставља левом страном пута кат. парц. бр. 12538 до граничне преломне тачке број 5. Гранична преломна тачка број 5 се налази на тремеђи летњег пута кат. парц. бр. 12538, летњег пута кат. парц. бр. 12523 и кат. парц. бр. 4392. У граничној преломној тачки број 5 граница се ломи за око 90° и наставља десном страном летњег пута кат. парц. бр. 12523 све до преломне граничне тачке број 6. У преломној граничној тачки број 6 граница се ломи за око 250° и наставља десном страном летњег пута кат. парц. бр. 12523, 12522, 12521, 12513 у правцу југо-запада све до граничне преломне тачке број 7. Гранична преломна тачка број 7 налази се на тремеђи летњег пута кат. парц. бр. 12513, летњег пута кат. парц. бр. 12512 и кат. парц. бр. 4545. У граничној преломној тачки 7 граница се ломи за око 200° и наставља десном страном летњег пута кат. парц. бр. 12512 у дужини од 200 м у правцу северо-запада до граничне преломне тачке број 8. У граничној преломној тачки број 8, граница се ломи за око 90° и наставља пресецајући канал Нови Бечеј-Банатска Паланка те левом страном канала кат. парц. бр. 12402 а у правцу југо-запада до граничне преломне тачке број 9. Гранична преломна тачка број 9 налази се на тремеђи канала кат. парц. бр. 12402, канала кат. парц. бр. 12401 и кат. парц. бр. 8262. У граничној преломној тачки број 9 граница се ломи за око 100° и наставља левом страном канала у правцу југо-истока све до граничне преломне тачке број 10. Гранична преломна тачка број 10 налази се на тремеђи канала кат. парц. бр. 12401, летњег пута кат. парц. бр. 12352 и кат. парц. бр. 8255. У граничној преломној тачки број 10 граница се ломи за око 170° и наставља у правцу југо-истока пресецајући кат. парц. бр. 8263 до граничне преломне тачке број 11. Гранична преломна тачка број 11



налази се на осовини државног пута Зрењанин-Кикинда на одстојању од 200 м од појаса експропријације канала Нови Бечеј-Бан.Паланка у правцу југо-запада. У граничној преломној тачки број 11 граница се ломи за око 90° и наставља у правцу северо-запада осовином државног пута Зрењанин-Кикинда до граничне преломне тачке број 1.

Приказ подручја обухваћеног Урбанистичким планом дат је на листу 1 графичких прилога.



3. ОПИС ПОСТОЈЕЋЕГ СТАЊА



3.1. Опис локације

ГКЛ „Меленци – Дубоко“ се налази у атару насељеног места Меленци, у К.О. Меленци и простире се између државног пута Кикинда – Зрењанин (непосредно иза моста преко канала система ДТД Нови Бечеј – Банатска паланка) и природног језера Острово.

Обухваћени простор тангира државни пут Кикинда – Зрењанин а пресеца га мрежа атарских путева намењених за приступ пољопривредне механизације обрадивом пољопривредном земљишту.

Простор обухваћен границама Урбанистичког плана пресеца канал система ДТД Нови Бечеј – Банатска Паланка и мрежа канала за одводњавање атара.

Подручје обухваћено Урбанистичким Планом обухвата следеће катастарске парцеле: 8263, 4650, 4631, 4559, 4613, 4754, 4735/1, 4664, 4572, 8255, 4649, 4630, 4560, 4612, 4753, 4735/1, 4665, 4573, 8256, 4648, 4629, 4561, 4611, 4752, 4734, 4666, 4574, 8257, 4647, 4628, 4562, 4610, 4751, 4733, 4667, 4575, 8258, 4646, 12283, 4627, 12288, 12289, 4750, 12505, 4668, 4576, 8259, 4645, 4546, 4626, 4768, 12427, 12506, 4669, 4577, 8260, 4644, 4547, 4625, 4767, 4749, 12507, 12514, 4578, 8261, 4643, 4550, 4624, 4766, 4748, 12510, 12513, 4579, 8262, 4642, 4548, 4623, 4765, 4747, 4652, 12509, 4580, 12848, 4641, 4549, 4622, 4764, 4746, 4653, 4566, 4607, 12849, 4640, 4551, 4621/1, 4763, 4745, 4654, 4563, 4608/1, 12422/1, 4639, 4552, 4621/2, 4762, 4744, 4655, 4564/1, 4608/2, 12511, 4638, 4553, 4620/1, 4761, 4743, 4656, 4564/2, 4608/3, 4768, 4637, 4554, 4620/2, 4760, 4742, 4657, 12286, 4609/1, 4651/3, 4636, 4555, 4619, 4759, 4741, 4658, 4568, 4609/2, 4651/2, 4635, 4556, 4618, 4758, 4740, 4659, 4569, 4609/3, 4651/1, 4634, 4557, 4617, 4757, 4739, 4660, 4570, 12284, 4633, 4558, 4616, 4756, 4738, 4661, 4571, 12503, 4632, 4615, 4755, 4737, 4662, 4565, 4614, 4736, 4663, 4582, 4593/1, 4671, 12526, 4712/1, 4723, 4583, 4593/2, 4672, 12287, 4712/2, 4724, 4581, 4593/3, 4673, 12527, 4713, 4725, 12521, 4592/3, 4674, 4696, 4714, 4726, 12522, 4592/4, 4675, 4697, 4715, 4727, 4584, 4594, 4676, 4698, 4716, 4728, 4585, 4595, 4677, 4699, 4717, 4729, 4586, 4596, 4678, 4700, 4718, 4730, 4587, 4597, 4679, 4701, 4719, 4731, 12524, 4598, 4680, 4702, 4720, 4732, 4588, 4599, 4681, 4703, 4721, 12528, 4589, 4600, 4682, 4704, 4722, 4388, 4606, 4601, 4683, 4705, 4391, 4605, 4602, 4684, 4706, 12290, 4604, 4603, 4685/1, 4707, 4393, 4590/1, 4670, 4685/2, 4708, 12523, 4590/2, 4709, 4389, 4590/3, 4710, 4390, 4591, 4711, 4376, 4372, 12539, 4335/13, 4375, 4371, 12532, 4335/14, 4374, 4370, 12533, 4336/1, 4377, 4369, 12531, 4336/2, 4378, 4368, 12530, 4336/3, 4379/1, 4367, 4335/1, 4336/4, 4379/2, 4366, 4335/2, 4336/5, 4380, 4365, 4335/3, 4336/6, 4381, 4364, 4335/4, 4336/7, 4382, 4363, 4335/5, 4336/8, 4383, 4362, 4335/6, 4336/9, 4384, 4361, 4335/7, 4336/10, 4385, 12529, 4335/8, 4336/11, 4386, 4391, 4335/9, 4336/12, 4387, 4335/10, 4336/13,



4373, 4335/11, 4336/14, 4335/12, 4360/1, 4346, 4300, 4360/2, 4345, 4302, 4359, 4344, 4303, 4358, 4342, 12534, 4357, 4341, 4304, 4356, 4340, 4305, 4355, 4343, 4306, 4354, 4339, 4307, 4353, 4338, 4308, 4352, 4337, 4309, 4351, 4313, 12426, 4350, 4312, 12512, 4349, 4311, 12285, 4348, 4310, 12508, 4347, 12291, 12428, 12292, 12451, 4314, 4315, 4316, 4317.

3.2. Намена површина и врста изградње

Површина простора обухваћеног Урбанистичким планом износи 530,9 ха.

Јавне површине (саобраћајнице и канали) заузимају 74,9 ха.

Остале површине (456,0 ха) представљају пољопривредно земљиште у функцији пољопривредне производње.

Унутар граница Урбанистичког плана постоји неколико производних бушотина са бунарима, испитно постројење на бушотини „Мед – 1“, високо напонски вод и трафостаница и приступни путеви до бушотина

Постојеће стање објеката и инфраструктуре приказано је на лису 2 графичких прилога.

3.3. Основни урбанистички показатељи

Подручје обухваћено Урбанистичким планом је ванграђевински реон насељеног места Меленци и обухвата површину од 530,9 ха..

Изграђени објекти заузимају занемарљиве површине у односу на површину обухваћену Урбанистичким планом, тако да је Степен изграђености локације (однос бруто грађевинске површине изграђених објеката и површине обухваћене Урбанистичким планом) је 0.

Површина коју заузимају изграђени објекти инфраструктуре (канални и некатегорисани путеви) износи 34,8 ха, па је Степен заузетости локације (однос изграђених површина и укупне површине обухваћене Урбанистичким планом) 18,2 %.

3.4. Инфраструктура

3.4.1. Саобраћај

Предметну локацију тангира државни пут (магистрални пут М-24) Кикинда – Зрењанин, деоница Башаид – Меленци. За приступ са државног пута постојећим објектима ГКЛ „Меленци – Дубоко“ коришћен



је постојећи прикључак на државни пут, који је служио за приступ пољопривредне механизације обрадивом пољопривредном земљишту.

Подручје обухваћено урбанистичким планом пресецају некатегорисани путеви (леније) који су у функцији кретања пољопривредне механизације.

Један део некатегорисаних путева НИС Нафтагас је делимично реконструисао у фази изградње производних бушотина, чиме је омогућио кретање тешке механизације.

3.4.2. Водопривреда и хидротехника

Подручје урбанистичког плана пресеца канал основне каналске мреже ДТД Нови Бечеј – Банатска Паланка. Испод канала је за технолошке потребе урађен пролаз за планирану инфраструктуру.

Унутар подручја обухваћеног Урбанистичким планом постоји изграђен систем мелиорационих канала за одводњавање пољопривредних површина.

За технолошке потребе, приликом изградње производних бушотина, у близини сваке бушотине изграђен је бунар за техничку воду.

3.4.3. Електроенергетика

На подручју обухваћеним урбанистичким планом, до истражне бушотине „Мед – 1“ и испитног постројења на њој, изграђена је електроенергетска мрежа (прикључни вод 20 кВ) и трафостаница преносног односа 20/0,4 кВ и снаге 160 кВА.

3.4.4. Термоенергетика

У границама планског подручја не постоји мрежа развода земног гаса. Извршено је спајање бушотина Мед-2, Мед-3 и Мед-4 са испитним постројењем које је лоцирано на бушотини Мед-1. Изграђена је и веза испитног постројења Мед-1 са Сабирно Отпремном Станицом „Русанда“.

3.4.5. Телекомуникације

Подручје обухваћено Урбанистичким тангира подземни телекомуникациони вод Зрењанин – Кикинда на који нема услова да се изврши прикључење.



3.5. Стање животне средине

Неконтролисано коришћење хемијских средстава у пољопривредној производњи и кретање моторних возила и пољопривредне механизације на посматраном подручју утичу на стање животне средине.

На подручју обухваћеном Урбанистичким планом, на местима где су грађене производне бушотине, постоје видљиви трагови деградације животне средине.

Непосредно поред изграђених производних бушотина изграђена су укопана отворена одлагалишта течних материјала и флуида који су нуспродукт изградње („исплака“), и представљају опасност по околну земљиште, подземне воде и околну атмосферу.

3.6. Заштићени објекти, споменици културе и природе

На посматраној локацији нема заштићених објеката и споменика културе и природе.



4. ПРАВИЛА УРЕЂЕЊА И ГРАЂЕЊА



4.1. ЦЕЛИНЕ И ЗОНЕ ОДРЕЂЕНЕ ПЛАНОМ

Подручје обухваћено границама Плана је подељено на две целине:

- целину 1, коју представљају пољопривредне, водопривредне и саобраћајне површине,
- и
- целину 2, коју заузимају површине намењене за објекте и инсталације ГКЛ „Меленци – Дубоко“.

Приказ поделе подручја обухваћеног Урбанистичким планом на целине и зоне дат је на листу 5 графичких прилога.

4.2. ВРСТА И НАМЕНА ОБЈЕКТА КОЈИ СЕ МОГУ ГРАДИТИ

У целини 1, могу се градити следећи објекти:

- породичне стамбене зграде пољопривредног домаћинства;
- економски објекти у функцији примарне пољопривредне производње (пољопривредни објекти): објекти за смештај механизације, репроматеријала и готових пољопривредних производа, стаје за гајење стоке, објекти за потребе гајења и приказивање старих аутохтоних сорти биљних култура и раса домаћих животиња, објекти за гајење печурки, пужева и риба;
- други објекти у функцији пољопривредне производње.

У целини 2, могу се градити рударски објекти у које спадају објекти, постројења и уређаји на нафтним и гасним пољима који су непосредно везани за процес истраживања, експлоатације и транспорт нафте, гаса и пратећих флуида:

- производне бушотине
- зграда за манипуланте
- енергетски блок
- хала за гасмотор компресор
- ЦМРС
- котларница
- други објекти у функцији технолошке обраде експлоатисаних угљоводоника.

Све објекте градити на основу Главних пројеката који су у складу са важећим прописима:

- Правилник о садржини рударских пројеката у експлоатацији нафте и земних гасова (Сл. гласник РС број 27/97)



- *Правилник о техничким нормативима при истраживању и експлоатацији нафте, земних гасова и слојних вода (Сл. лист СФРЈ број 43/79, 41/81 и 15/82)*
- *Правилник о изградњи постројења за запаљиве течности и о ускладиштавању и претакању запаљивих течности (Сл. лист СФРЈ број 20/71 и 23/71)*
- *Правилник о техничким нормативима за изградњу објеката високоградње у сеизмичким подручјима (Сл. лист СФРЈ број 31/81, 49/82, 29/83, 21/88 и 52/90)*
- *Правилником о условима за планирање и пројектовање објеката у погледу несметаног кретања деце, старих, хендикепираних и инвалидских лица (Службени Гласник Републике Србије број 18/97)*
- *Правилник о техничким нормативима за носеће челичне конструкције (Сл. лист СФРЈ број 61/86)*
- *Технички прописи за једноставне конструкције зграда код носећих челичних конструкција (Сл. лист СФРЈ број 6/65)*
- *Технички прописи за лаке челичне грађевине код носећих челичних конструкција (Сл. лист СФРЈ број 6/65)*
- *Технички прописи о квалитету заварених спојева за носеће челичне конструкције (Сл. лист СФРЈ број 41/64)*
- *Технички прописи за толеранције мера и облика код носећих челичних конструкција (Сл. лист СФРЈ број 41/64)*
- *Правилник о техничким мерама и условима за заштиту челичних конструкција од корозије (Сл. лист СФРЈ број 32/70)*
- *Правилник о техничким мерама и условима за монтажу челичних конструкција (Сл. лист СФРЈ број 29/70)*
- *Технички прописи за преглед и испитивање носећих челичних конструкција (Сл. лист СФРЈ 6/65)*
- *Технички прописи за одржавање челичних конструкција за време експлоатације код носећих челичних конструкција (Сл. лист СФРЈ 6/65)*
- *Правилник о техничким нормативима за пројектовање, грађење, погон и одржавање гасних котларница (Сл. лист СФРЈ број 10/90 и 52/90)*
- *Правилник о мерама и нормативима заштите на раду од буке у радним просторијама (Сл. лист СФРЈ број 29/71)*

Важност прописа и стандарда ће се рачунати на дан техничког прегледа тако да се морају применити све настале промене.

4.2.1. АРХИТЕКТОНСКО ОБЛИКОВАЊЕ, СПРАТНОСТ И ВИСИНА ОБЈЕКТА

За градњу породичне стамбене зграде пољопривредног домаћинства користити традиционалне грађевинске материјале. Фасаде стамбеног објекта третирати традиционалном материјализацијом



(малтерисање уз обавезу бојења). Кровни покривач може бити трска, цреп, тегола. Дозвољена је примена прозора или баца на кровним равнима. Обавезна је примена аутентичних материјала за израду прозора и врата.

Највећа дозвољена спратност породичне стамбене зграде пољопривредног домаћинства је По + П, односно По + П + Пк. Висина назитка поткровне етажне је 1,80 м.

Економски и остали пратећи објекти морају се градити тако да чине једнообразну целину која се изричито односи на примену традиционалних грађевинских материјала.

Највећа дозвољена спратност ових објеката је условљена одабраном технологијом пољопривредне производње корисника пољопривредног земљишта и одредиће се приликом издавања Акта о урбанистичким условима за изградњу економских објеката.

Зграду за манипуланте зидати опеком. Кровни покривач је сендвич лим. Прозоре обавезно окренути према постројењу у просторијама сале за управљање технолошким процесом и у трпезарији. Спратност је Приземље.

Објекат енергетског блока градити од заварених челичних профила са зидовима и кровом од термопанела. Спратност је Приземље.

Конструкција хале за компресор је челична у завареној изведби од хладно обликованих профила и челичних лимова са зидовима обложеним термопанелима. Кровни покривач је трапезасти алуминијумски лим.

Обзиром да се у хали за компресор стварају смеше запаљивих и експлозивних гасова, сва опрема и уређаји морају бити у одговарајућој против експлозивној заштити.

Димензије хале ускладити са опремом која се монтира у хали.

Котларницу градити у оквиру енергетског блока. Котларница треба да има одговарајућу, прописану природну вентилацију. Природну вентилацију остварити преко фиксних жалузина одговарајућих димензија уграђених у спољне зидове котларнице.

Централна Мерно Регулациона Станица је челична конструкција у завареној изведби од хладно обликованих профила и челичних лимова са зидовима обложеним термопанелима. Спратност је Приземље.



Максималне димензије основа објеката који се могу градити у подручју обухваћеним Планом је ограничена највећим дозвољеним индексом заузетости и индексом изграђености грађевинске парцеле.

Обавезна је израда елабората о геомеханичкој носивости тла и коришћење података за темељење одабране опреме из Главних машинских пројекта.

Заштиту објеката од атмосферских пражњења извести са класичном громобранском инсталацијом.

4.2.2. УСЛОВИ ЗА ИЗГРАДЊУ ДРУГИХ ОБЈЕКТА НА ИСТОЈ ГРАЂЕВИНСКОЈ ПАРЦЕЛИ

У целини 1, парцела се може оградити живом зеленом оградом или транспарентном оградом висине до 2,0 м. Ограда се поставља унутар парцеле на мин. 0,5 м од граница суседне парцеле.

Врата и капије на огради не могу се отворати ван граничне линије парцеле.

Објекти за држање стоке и нужник морају имати септичку јаму са поклопцем, а ђубриште поред септичке јаме мора имати и осочару.

Објекти за држање сточне хране и запаљивог материјала морају се лоцирати на мин. 10,0 м од граничне линије парцеле.

Помоћни објекти, оставе и гараже, могу бити у саставу стамбеног објекта или као слободно стојећи објекти.

Бунаре лоцирати на удаљености већој од 20,0 м од нужника, септичке јаме, ђубришта и стаја.

Могу се градити виноградске кућице површине до 25 м², као и спремиште за алат, под условом да је на парцели подигнут воћњак, виноград или постоји засад повртарских култура.

На грађевинским парцелама у целини 2 могу се градити:

- *Армирано бетонски темељи за технолошку опрему, које треба пројектовати и изградити на основу података из Главних машинских пројеката и геомеханичких елабората о носивости тла.*
- *Платои:*
 1. *око колектора: од бетонских плоча, постављених на слој тампона од шљунка*
 2. *око загрејача флуида, од набијеног туцаника*



3. око регенерације гликола, од набијеног туцаника
4. за мерна кола, армирано бетонски на тампон слоју шљунка

- складиште за бурад градити као челичну настрешницу минималне површине 35 м²
- земљани насип на минималној удаљености од 5,0 м од против пожарних славина
- пешачке стазе, минималне ширине 1,0 м за комуникацију унутар круга СГС, од бетонских плоча 30x30x5 цм, постављених на слој тампона од шљунка 5 цм
- ограде градити као транспарентне монтажно демонтажне од типских елемената максималне висине 2,0 м. Ограда се поставља унутар парцеле на 20,0 м од граница парцеле
- вентилациона бакља, преко које се произведени гас, који се из технички оправданих разлога не буде утискивао у лежиште, издувава у околну атмосферу. Бакља је монтажно демонтажна челична конструкција, пречника ДН 250 и минималне висине 18,0 м. Бакља је опремљена судом за прихват евентуално насталог кондензата у бакљоводу.
- ограда вентилационе бакље, као транспарентна максималне висине 2,0 м која затвара површину 11,0 x 11,0 м
- настрешнице изградити од алуминијуских трапезних лимова, са нагибом по дужи страни. Конструкцију настрешнице изградити од црног челичног квадратног профила и заштитити антикорозивним премазима
- колекторски систем (за прихват и отпрему свих врста флуида)
- постројење за регенерацију гликола
- индиректни загрејач флуида (за потребе одржавања параметара технолошког процеса предвиђа се изградња индиректног загрејача – размењивача топлоте)
- цевни мостови, као челични носачи цевног коридора и колекторског система на армирано бетонским темељима. Број и распоред темеља ускладити са машинским делом пројекта
- надземни резервоар технолошке канализације изградити од материјала отпорног на агресивност материјала који се у њему



сакупља. Резервоар термоизоловати и обложити алуминијумским лимом

- *водонепропусну септичку јаму лоцирати у зеленој површини у близини зграде за манипуланте на дохват возила за повремено пражњење, на удаљености од мин. 20,0 м од бунара. Конструкција је армирано бетонска. Запремина је према Главном пројекту.*
- *травнати спортски терени и зелене површине*

4.3. УСЛОВИ ЗА ОБНОВУ И РЕКОНСТРУКЦИЈУ ОБЈЕКТА

Сви планирани објекти се могу дограђивати или реконструисати према Правилима уређења и грађења из овог плана.

4.4. УСЛОВИ ЗАШТИТЕ СУСЕДНИХ ОБЈЕКТА

Приликом градње објеката и инсталација обезбедити суседне објекте у погледу стабилности темеља и грађевинске конструкције објекта.

Одвођење атмосферских вода решити у оквиру сопствене парцеле.

У циљу спречавања загађења животне средине суседних објеката уз ободне ивице парцела формирати зелене површине.

4.5. ОДРЕДБЕ О ПОСТРОЈЕЊИМА, ОБЈЕКТИМА И МРЕЖАМА САОБРАЋАЈНЕ, ЕНЕРГЕТСКЕ, ВОДОПРИВРЕДНЕ И ДРУГЕ ИНФРАСТРУКТУРЕ

4.5.1. САОБРАЋАЈНА ИНФРАСТРУКТУРА, ОБЕЗБЕЂЕЊЕ ПРИСТУПА ПАРЦЕЛИ И ПРОСТОРА ЗА ПАРКИРАЊЕ

Саобраћајне површине унутар обухвата Урбанистичког плана представљају:

- *прикључак на државни пут Кикинда – Зрењанин;*
- *приступни пут до објеката Сабирне Гасне Станице;*
- *остали некатегорисани путеви-леније*
- *приступни путеви до бушотина;*
- *саобраћајнице и пешачке стазе у кругу Сабирне Гасне Станице;*
- *паркиралиште за возила.*

Постојећи прикључак са државног пута Зрењанин – Кикинда (накадашњи магистрални пут М-24) се задржава. Прикључак је са леве стране пута на стационажи 118 + 475 км. Путни појас ове саобраћајнице



је проширен на 15,0 м. Ширина коловоза је 6,0 м. Прикључак на државни пут се реконструише доградњом траке за искључење и траке за лево скретање у комплекс обухваћен Планом.

Путни појасеви постојећих ленија треба проширити на 10,0 м. Ширина свих коловоза је 3,0 м осим изграђеног коловоза ширине 5,0 м за приступ до објеката Сабирне Гасне Станице.

На растојању мањем од 500,0 м предвиђена су проширења - мимоилазнице.

Саобраћајнице пројектовати за тешка возила и осовинско оптерећење од 100 kN.

Између границе путног појаса и оgrade Сабирне станице, на парцели Сабирне станице, предвиђен је паркинг простор за 10 путничких аутомобила запослених и посетилаца.

Све планиране саобраћајнице у обухвату Плана омогућују приступ до пољопривредних парцела и бушотина, за које су предвиђени приступни путеви.

Одводњавање саобраћајних површина решено је попречним падовима од 2,5 %.

Подужни падови саобраћајница и коте нивелете карактеристичних тачака су приказани на графичком прилогу број 6.

Целокупну саобраћајну инфраструктуру градити на основу Главних пројеката који марају да се ускладе са важећим прописима:

- Правилник о техничким нормативима и условима за јавне путеве (Сл. лист СФРЈ 35/91)
- Правилник о техничким нормативима за путеве, окретнице и уређене платое за ватрогасна возила у близини објеката повећаног ризика од пожара (Сл. лист СРЈ број 8/95)

Важност прописа и стандарда ће се рачунати на дан техничког прегледа тако да се морају применити све настале промене.

Све парцеле пољопривредног земљишта имају директан колски приступ јавним, саобраћајним површинама а паркирање возила се организује на самој парцели.

Приступ парцели СГС је омогућен са две стране на којима су обезбеђени прикључци за улаз – излаз службених возила.



За све производне бушотине обезбедиће се приступне саобраћајнице. У склопу приступног пута, намењеног искључиво потребама производних бушотина, предвиђен је простор за паркирање и окретање возила.

4.5.2. ВОДОПРИВРЕДНА И ХИДРОТЕХНИЧКА ИНФРАСТРУКТУРА

Планирана и постојећа водопривредна и хидротехничка инфраструктура у обухвату Плана је следећа:

- *канал хидросистема ДТД*
- *канал система за одводњавање „Меленци 1“*
- *бунари са хидрофором*
- *систем за дистрибуцију воде за наводњавање*
- *хидрантска мрежа и надземни резервоари против пожарне воде*
- *систем одвођења атмосферских вода*
- *систем одвођења употребљених вода (санитарно-фекалне и технолошке)*
- *надземни резервоар технолошке канализације*
- *водонепропусна армирано бетонска септичка јама*

Водопривреда

На западној граници третираног подручја налази се канал хидросистема ДТД, деоница Банатска Паланка – Нови Бечеј. У подручју обухваћеним границама Урбанистичког плана су и мелирациони канали система за одводњавање „Меленци I“.

Изградњом СГС и бушотинских водова не сме се угрозити сигурност насипа канала ДТД. Уважавати водни режим са карактеристичним водостајима као и минималну прописану пловну ширину канала Банатска Паланка – Нови Бечеј.

У приобалном појасу канала Банатска Паланка – Нови Бечеј и мелирационих канала „Меленци I“ оставиће се слободан и проходан појас у ширини од 14,0 m за пролаз и рад механизације која одржава канал. У том појасу неће се градити надземни објекти а изградња подземних објеката биће условљена њиховим подношењем оптерећења од грађевинске механизације.

Укрштање траса бушотинских водова са мелирациони каналима треба извести подземно, мин 1,0 m испод пројектованог дна канала и то читавом ширином канала.

Приступ СГС и другим објектима на посматраном локалитету предвиђен је мрежом некатегорисаних путева, али је искључен сваки вид саобраћаја по постојећем насипу.



Каналисање и одвођење воде са прикључног пута на државни пут (некадашњи магистрални пут М-24) и осталих некатегорисаних путева вршиће се по систему површинског одводњавања тј. отвореним каналима.

Споменуто саобраћајна површина, као и све остале на посматраном подручју, ће својим подужним и попречним нагибима омогућавати што боље одвођење атмосферских вода са њих самих. Ободни канали са обе стране прикључног пута представљаће неку врсту реципијента воде која се са њега слива, а која потом отиче у зелене површине кроз које инфилтрира у подземље. Канале треба димензионисати тако да при појави већих количина атмосферских вода не дозволи нагло изливање и бурно отицање површином околног терена како би се спречили негативни ефекти на исти.

Дефинитивна регулација и нивелација, као и димензије канала биће дате у завршној пројектној документацији узимајући у обзир све параметре пута, терена и поднебља.

Воде канала и подземне воде неће бити угрожене појавом отпадних вода правилним одвођењем истих.

У канале је забрањено испуштати непречишћене отпадне воде, осим условно чистих атмосферских вода које одговарају II класи вода или вода које ће се пречистити тако да на низводним деоницама водотокова не наруше захтевану II класу према Уредби о категоризацији водотока и Уредби о класификацији вода ("Сл.гласник РС", број 5/86), Закону о водама и Правилнику о опасним материјама који се не смеју уносити у воде (Сл. лист СФРЈ 3/66 и 7/66).

Хидротехника

Водоснабдевање

Водоснабдевање објеката Сабирне Гасне Станице водом за технолошке и противпожарне потребе вршиће се из првог водоносног слоја постојећег бунара изграђеног приликом изградње бушотине „Мед – 2“.

Бунар ће се опремити потапајућом бунарском пумпом, хидрофорским уређајем (макс 5 бар) и пумпом за дозирање хлора.

За технолошке потребе (приликом изградње производних бушотина) у близини сваке бушотине изградиће се бунар за техничку воду.



Сви постојећи бунари који су избушени за потребе производних бушотина задржаће се због евентуалних потреба наводњавања околног пољопривредног земљишта а након утврђивања количине опасних и штетних материја у води за наводњавање, према Закону о пољопривредном земљишту.

На свим бунарима који су предвиђени као водозахват треба обавезно уградити мерач протока а око њих формирати неопходну зону санитарне заштите.

Снабдевање водом за противпожарне потребе вршиће се по схеми бунар – пумпа – резервоар – мрежа. Хидрантска мрежа, укључујући и надземни резервоар противпожарне воде, биће смештена у кругу СГС. На траси хидрантског вода предвидеће се постављање довољног броја противпожарних хидраната чији ће тачан број, врсту и распоред у крајњој варијанти одредити пројектант, на основу Правилника о техничким нормативима за спољну и унутрашњу хидрантску мрежу за гашење пожара (Сл. лист СФРЈ број 30/91).

Вода ће бити доступна у таквом стању да се не може користити за пиће тако да ће се пијаћа вода обезбедити из трговачке мреже.

Приликом реализације водовода треба се придржавати важећих техничких прописа за пројектовање, извођење, пријем и одржавање мреже.

Снабдевање водом на парцелама на којима је планирана градња објеката у функцији пољопривреде омогућено је изградњом артерских бунара.

Одвођење отпадних вода

Отпадне воде са Сабирне Гасне Станице одводиће се интерном канализацијом по сепарационом систему тј. каналском мрежом за условно чисте атмосферске воде и посебном каналском мрежом за санитарно - фекалне и технолошке отпадне воде.

- Одвођење атмосферских вода

Одвођење атмосферских воде подразумева одвођење кишнице која на посматрану локацију током године доспева са различитим протицајима, као и одређених количина воде са задрљаних и зауљених површина у кругу Сабирне Гасне Станице.

Условно чисте атмосферске воде са кровова усмерити вертикалним и хоризонталним цевима слободним падом, а са чистих асфалтних површина гравитационо усмерити ка сабирним сливницама за тај део



слива и испуштати у мелирациони канал путем уређених испуста који су осигурани од ерозије.

Пре улива у атмосферску канализацију поменуте зауљене воде треба одвести са манипулативних површина до сливника који ће се лоцирати на најнижим тачкама сливова, а онда зацевљеном канализацијом до сепаратора масти и уља са таложником. Сепаратор, који ће садржај масти и уља свести на прописане количине, лоцирати у зеленом појасу. Сепаратор масти и уља у који се доводе зауљене воде је подземна армирано бетонска конструкција која са таложницом за песак може бити сједињена у један објекат. Неопходно га је контролисати, а наталожене масти и уља је потребно сакупити и носити на прераду. Дефинитиван положај и капацитет сепаратора утврдиће пројектант у крајњој верзији пројекта.

Одвођење атмосферских вода на којима се планира изградња објеката у функцији пољопривреде омогућити на припадајућој парцели.

Коначне висинске коте и дефинитиван избор за регулисање одводњавања даће пројектант приликом израде пројектне документације.

- Одвођење употребљених вода

Одвођење употребљених, санитарних и технолошких вода, решено је затвореном каналском мрежом од цеви различитих пречника у зависности од места излива отпадних вода и количине истих.

Санитарно - фекалне отпадне воде, различитог карактера, ће се сакупљати у водонепропусну септичку јаму, без упојног бунара. Септичку јаму лоцирати у близини саобраћајнице како би се обезбедио погодан прилаз комуналним возилима за њено пражњење од стране надлежног комуналног предузећа.

Технолошке отпадне воде, као резултат продуката који повремено настају у технолошком процесу прикупљати у посебан, надземни водонепропусни резервоар (опремљеним пумпама за пражњење) чије ће се пражњење вршити по потреби потискивањем цевоводом према Сабирно Отпремној Станици „Русанда“, а у случају квара пумпе или интервенције на отпремном цевоводу, пражњење течности се врши у аутоцистерну којом се транспортује до Сабирно Отпремне Станице „Русанда“)

Приликом реализације канализације треба се придржавати важећих техничких прописа за пројектовање, извођење, пријем и одржавање канала.



По завршеним радовима на монтажи и испитивању затворених канала треба извршити катастарско снимање истих, а добијене податке унети у катастарске планове подземних инсталација.

4.5.3. ЕЛЕКТРОЕНЕРГЕТСКА ИНФРАСТРУКТУРА

Планирана електроенергетска инфраструктура обухвату Плана је следећа:

- *трафостанице 20/0,4 кВ*
- *дизел-електрични агрегат (резервно напајање електричном енергијом технолошких потрошача који морају стално бити напајани електричном енергијом и објеката који су у функцији пољопривреде)*
- *електро – енергетски водови (за напајање инсталиране опреме, уређаја и планираних објеката)*
- *сигнално – командни водови (за контролу и надзор рада производних бушотина и друге мерне и контролне опреме и уређаја)*
- *расвета круга СГС (за задовољење ноћних услова рада, безбедносног осветлење круга СГС, осветлења саобраћајних површина у кругу СГС и рефлекторског осветлења постројења)*
- *катодна заштита (за заштиту од корозије цевовода за транспорт угљоводоника и инсталиране опреме и уређаја)*
- *громобранска инсталација (на комплексу СГС се предвиђа изградња једног заједничког уземљивљача, постављеног око ограде комплекса. Овај уземљивач ће служити као заштитно уземљење електричних уређаја као и за заштиту од пражњења статичког и атмосферског наелектрисања. На овај уземљивач се повезују сви објекти у кругу СГС. Око сваке бушотине је предвиђена изградња уземљања за заштиту од атмосферског пражњења.)*

Електроенергетску инфраструктуру реализовати према следећим условима:

- *трафостанице градити као стубне за рад на 20 kV напонском нивоу.*
- *далеководе градити надземно на бетонским и гвоздено решеткастим стубовима*
- *електроенергетске водове у целини 1 градити надземно на бетонским и гвоздено решеткастим стубовима далековода или самостално*
- *електроенергетске водове у целини НИС Нафтагаса обавезно каблирати*
- *каблове полагати у зеленим површинама поред саобраћајница и пешачких стаза, уз удаљеност мин. 1,0 м од коловоза и 0,5 м од пешачких стаза*



- слободно стојећи разводни ормани морају бити водонепропусни, са одређеним степеном механичке заштите.

При полагању подземних електроенергетских водова морају се поштовати следећи услови:

- електроенергетске водове полагати најмање 0,50 м од темеља објеката и 1 м од саобраћајница
- при паралелном вођењу енергетских и телекомуникационих водова најмање растојање мора бити 0,50 м за каблове напона до 10 kV, односно 1,0 м за каблове напона преко 10 kV
- при паралелном вођењу више каблова минимални размак између суседних каблова је једнак дебљини каблова
- паралелно вођење каблова и других подземних водова минимално растојање износи 1,0 м
- паралелно полагање електроенергетских водова и цеви водовода и канализације дозвољено је у хоризонталној равни при чему хоризонтално растојање мора бити веће од 0,50 м.
- није дозвољено паралелно полагање електроенергетског кабла изнад или испод цеви водовода или канализације
- сва укрштања са другим инфраструктурама су 90°
- укрштања са бушотинским и транспортним водовима се изводи у заштитну челичну цев
- пролаз испод путева се изводи у заштитној челичној цеви уз механичко подбушивање на дубини од 1,0 м
- пролази испод канала и ригола изводе се у заштитним цевима, раскопавањем или подбушивањем на дубину 1,0 од коте дна канала
- пре затрпавања рова за полагање водова извршити геодетско снимање трасе
- водове у земљи обележити траком упозорења
- минимални радијус савијања каблова не сме бити мањи од 15-струког пречника кабла

Укрштање и паралелно вођење у односу на друге инсталације треба пројектовати да се задовоље сви услови власника предметних инсталација

За унутрашње осветлење зграде за манипуланте и енергетског блока користити светиљке са флуоресцентним изворима светла одговарајућег степена механичке заштите. Светиљке монтирати на плафон објеката.

За унутрашње осветлење хале компресорске станице користити заптивене светиљке одговарајућег степена механичке заштите у одговарајућој против експлозивној конструкцији са натријумовим извором светла. Светиљке качити одговарајућим спојницама челичним сајлама за метални кнструкцију објекта.



За осветлење ЦМРС и објекта за смештај пумпе за дозирање адитива користити надградне светиљке у одговарајућој против експлозивној конструкцији одговарајућег стерена механичке заштите са флуоресцентним изором светлости.

За спољашње безбедносно осветлење и осветлење интерних саобраћајница користити заптивене светиљке одговарајућег степена механичке заштите опремљене натријумовим изворима светлости високог притиска и одговарајуће снаге.

Светиљке монтирати на стубове на висини од 5,5 м. Стубове поставити на 1,0 м од оgrade ка унутрашњости, ван простора угроженог од пожара и експлозија.

За рефлекторско осветлење простора око сепарационог блока користити рефлекторе одговарајуће снаге у заптивној изведби, Рефлекторе монтирати на стубове спољњег осветлења.

Сигнално – командне и електроенергетске водове за бушотине поставити паралелно са бушотинским водовима на растојању од 0,5 м.

Заштиту објеката од атмосферских пражњења извести са класичном громобранском инсталацијом.

Громобранску инсталацију објеката у кругу СГС извршити заједничким уземљивачем, полагањем у ров вода поцинковане траке око унутрашње стране оgrade на растојању од 0,5 м.

Овај уземљивач служи као заштитно уземљење електричних уређаја и заштиту од пражњења статичког и атмосферског наелектрисања. На овај уземљивач повезати уземљиваче свих објеката у кругу СГС, стубова спољашњег осветлења и све металне делове опреме и надземних цевовода.

Уземљивач објеката хале за компресор израдити као темељни, полагањем поцинковане траке у темеље објеката са местимичним варењем за челичну арматуру темеља.

Уземљивач за заштиту од атмосферског пражњења поставити око сваке бушотине.

Систем заштите од струја кратког споја извести постављањем одговарајућих осигурача на почетак сваког струјног круга.



Заштиту од појаве статичког наелектрисања на технолошко – машинској опреми, уређајима и цевоводима извршити изједначавањем потенцијала преспајањем свих прирубничких спојева.

Системом катодне заштите штитити од корозије све цевоводе у кругу СГС, бушотинске водове и цевоводе за везу са СОС „Русанда“. Прирубнице на крајевима цевовода електрично одвојити од уземљеног надземног дела постројења са којим се повезују. Дренажне стубиће монтирати у кругу станице катодне заштите.

Контролно мерне изводе уградити на заштитним колонама код прелаза цевовода испод путева и канала и на ознакама стационача цевовода.

Целокупну електроенергетску инфраструктуру градити на основу Главних пројеката усклађених са важећим прописима:

- *Правилник о техничким нормативима при истраживању и експлоатацији нафте, земних гасова и слојних вода (Сл. лист СФРЈ број 43/79, 41/81 и 15/82)*
- *Правилник о изградњи постројења за запаљиве течности и о ускладиштавању и претакању запаљивих течности (Сл. лист СФРЈ број 20/71 и 23/71)*
- *Правилник о техничким нормативима за електричне инсталације ниског напона (Сл. лист СФРЈ број 53/88 и Сл. лист СРЈ број 28/95)*
- *Правилник о техничким нормативима за изградњу НН надземних водова (Сл. лист СФРЈ број 6/92)*
- *Правилник о техничким нормативима за погон и одржавање електроенергетских постројења и водова (Сл. лист СРЈ број 41/93)*
- *Правилник о техничким нормативима за заштиту од статичког електрицитета (Сл. лист СФРЈ број 62/73)*
- *Правилник о техничким нормативима за заштиту нисконапонских мрежа и припадајућих трафо станица (Сл. лист СФРЈ број 53/88 и Сл. лист СРЈ број 28/95)*
- *Правилник о општим мерама заштите на раду од опасног дејства електричне струје у објектима намењеним за рад, радним просторијама и на радилиштима (Сл. гласник СРС број 21/89)*
- *Правилник о ЈУС за против експлозиону заштиту (Сл. лист СФРЈ број 18/81, 38/81 и 31/82 и Сл. лист СРЈ број 62/91 и 10/92)*
- *Наредба о обавезном атестирању електричних уређаја за експлозивне атмосфере (Сл. лист СРЈ број 6/95)*

Осим ових, корисник је у обавези да донесе „Правилник о руковању, извођењу, оправци и одржавању електричних инсталација и уређаја на местима угроженим од експлозивних смеша“.



Важност прописа и стандарда ће се рачунати на дан техничког прегледа тако да се морају применити све настале промене.

4.5.4. ТЕРМОЕНЕРГЕТСКА ИНФРАСТРУКТУРА

Планирана термоенергетска инфраструктура у обухвату Плана је у целини 2:

- *бушотински водови (транспорт произведених угљоводоника од производних бушотина до постројења на СГС „Меленци – Дубоко“)*
- *инсталација за дозирање адитива (за заштиту бушотина и бушотинских водова од корозије)*
- *гасовод за снабдевање горивим гасом (за допремање горивог гаса из гасоводног система Србијагас-а за погон гасмотор компресора и производњу топлотне енергије за потребе технолошког процеса и загревање објеката које користи запослено особље)*
- *гасовод СГС „Меленци – Дубоко“ СОС „Русанда“ (за отпрему произведеног гаса на даљу технолошку обраду у постројењима оближње СОС „Русанда“)*
- *продуктовод СГС „Меленци – Дубоко“ СОС „Русанда“ (за отпрему произведених количина течних угљоводоника до оближње СОС „Русанда“ на даљу технолошку обраду)*
- *сигурносни систем за растеређење постројења (када нема утискивања гаса у лежиште (гасмотор компресор у застоју) долази до пораста притиска гаса у технолошкој опреми. Овај гас се преко растретног цевовода са хватачем течности (евентуалне заостале течне фазе) доводи до вентилационе бакље и испушта у атмосферу, ради мешања са околним ваздухом и смањила концентрација угљен диоксида на најмању могућу меру, испод граничне вредности максимално дозвољене концентрације)*
- *ЦМРС (централна мерно регулациона станица) (за мерење укупне и појединачне количине утрошеног горивог гаса у свим сегментима технолошког циклуса, као произведене количине горивог гаса)*
- *топловод (за транспорт топлотне енергије произведене у сопственој котларници до објеката где бораве запослени и до технолошке опреме)*
- *мрежа развода инструментарног ваздуха (за транспорт компримованог ваздуха произведеног у компресорској станици до мерно регулационе и контролне опреме)*

Бушотинске водове и транспортне цевоводе нафте и гаса градити од материјала којима се обезбеђује интегритет цевовода при температурама и притисцима који се могу предвидети уз обезбеђење херметичности и еластичности система развода.

Због агресивности транспортованих флуида потребно је превентивно на почетку бушотинских и транспортних водова из система



за дозирање адитива у њих убацивати одговарајуће инхибиторе корозије.

Све бушотинске и транспортне водове повезати на систем катодне заштите.

Због високих радних притисака и изразито агресивну природу произведеног лежишног флуида по питању његове корозивност, сви запорни органи треба да се израђују од нерђајућег челика за класу притиска 1500#.

При полагању термоенергетских водова у земљу морају се поштовати следећи услови:

- термоенергетске водове полагати најмање 2,0 м од темеља објеката
- паралелно вођење бушотинских водова је на мин. 5,0 м
- при паралелном вођењу термоенергетских и електроенергетских водова најмање растојање мора бити 1,0 м
- није дозвољено полагање термоенергетског вода испод канализације
- сва укрштања са другим инфраструктурама су од 60° до 90°
- пролази испод путева и канала се изводе у заштитној челичној цеви испод трупа пута/дна канала на дубини од мин. 1,0 м
- пролазе испод путева обезбедити од динамичког оптерећења саобраћаја
- извршити катастарско снимање истих, а добијене податке унети у катастарске планове подземних инсталација.

Укрштање и паралелно вођење у односу на канале, путеве и далеководе треба пројектовати на основу посебних елабората одобрених од власника предметних инсталација.

Термоенергетску инфраструктуру за пренос топлотне енергије и процесну опрему прописно изоловати термоизолационим материјалима.

Све надземне делове термоенергетске инфраструктуре обојити у складу са техничким прописима.

Трасе подземних термоенергетских обележити прописаним надземним ознакама.

Комплетну термоенергетску инфраструктуру и опрему катодном заштитом заштитити од корозије.

Целокупну термоенергетску инфраструктуру градити на основу Главних пројеката који марају да се ускладе са важећим прописима:



- *Правилник о техничким условима и нормативима за безбедан транспорт течних и гасовитих угљоводоника магистралним нафтоводима и нафтоводима и гасоводима за међународни транспорт (Сл. лист СФРЈ број 26/85)*
- *Правилник о изградњи постројења за запаљиве течности и о ускладиштењу и претакању запаљивих течности (Сл. лист СФРЈ број 20/71, 23/71 и 20/92)*
- *Правилник о техничким нормативима при истраживању и експлоатацији нафте, земних гасова и слојних вода (Сл. лист СФРЈ број 43/79, 41/81 и 15/82)*
- *Правилник о техничким нормативима за унутрашње гасне инсталације (Сл. лист СРЈ број 20/92 и 33/92)*
- *Правилник о мерама заштите од технолошких хаварија (Сл. лист СРЈ број 43/94)*
- *Правилник о дозвољеном нивоу буке у животној средини („Сл. гласник СРС“ бр. 54/92)*
- *Правилник о граничним вредностима имисије, критеријумима за успостављање мерних места и евиденцији података (Сл. гласник СРС број 54/92, 30/99)*
- *Правилник о граничним вредностима емисије, начину и роковима мерења и евидентирања података (Сл. гласник СРС број 30/97)*

Важност прописа и стандарда ће се рачунати на дан техничког прегледа тако да се морају применити све настале промене.

4.5.5. АЛТЕРНАТИВНИ ИЗВОРИ ЕНЕРГИЈЕ

За задовољење енергетских потреба стамбених објеката пољопривредног домаћинства и економских објеката могу се користити обновљиви извори енергије: био маса, био гас, соларна и енергија ветра, на припадајућој парцели.

Обзиром да дубуне производних бушотина прелазе 2600 м и да се почетне производне карактеристике током времена смањују, постоји могућност употребе бушотина за производњу и употребу геотермалне енергије у процесима пољопривредне производње. Примена овог решења зависила би од примењених мера заштите природе и економских параметара на тржишту енергије и пољопривредних производа.

Садржај горивог гаса у гасу издвојеном у производном процесу пружа могућност обезбеђења свих потреба за примарном енергијом на СГС. Када током времена експлоатације дође до пада количине произведеног горивог гаса, недостајуће количине би се надокнадиле из спољних извора.

Примена овог решења је оправдана само у случају позитивних резултата анализе утицаја смањења расположиве количине гаса за



утискивање у лежиште и позитивних економских параметра на тржишту гаса.

Количине горивог гаса потребне за производни процес на СГС могу се значајно смањити коришћењем отпадне топлоте која се развија на компресорској јединици. Топлота коју носе продукти сагоревања у гас мотору компресора и топлота расхладног флуида компресора, уместо расипања у околном простору, може се користити за потребе технолошког процеса.

4.5.6. ТЕЛЕКОМУНИКАЦИОНА ИНФРАСТРУКТУРА

Обзиром да стабилна телекомуникациона мрежа на подручју обухваћеног планом није развијена, телекомуникације ће се базирати на системима мобилне телефоније.

У кругу Сабирне Гасне Станице и бушотина је забрањена употреба мобилних телефона. За потребе комуникација на овим местима предвиђају се мобилни телефони у противексплозивној конструкцији.

За прикључење у постојећи радио систем НИС Нафтагаса предвиђа се уградња радио станице са независним извором напајања и одговарајућом антенном.

4.5.7. ЗЕЛЕНЕ ПОВРШИНЕ

Урбанистичким планом је обухваћен и део канала Д.Т.Д. у дужини од око 1700 м. Са обе стране канала налазе се насипи настали приликом извођења хидро техничких радова.

Депоновано земљиште је тешка глина извађена са дубине 4-5 м. Круна насипа је широка у просеку 40 м. , тако да је укупна површина која се може пошумити 13 ха.

Обзиром на познате климатско-едуфске услове, планирана је садња монокултуре багрема (*Robinia pseudoacacia*). Садњу обавити једногодишњим садницама у редове (ради лакшег одржавања), међуредно растојање је 4 м. а у реду 3 м.

И део државног пута Зрењанин – Кикинда (некадашњи М-24) у дужини од 3950 м је обухваћен планом. На путном земљишту је у ранијем периоду постојао мешовити засад багрема и америчког јасена. Временом је засад деградиран и планирамо његову реконструкцију.

У првој фази треба уклонити непотребно растиње и коров, потом преостале саднице орезати, а затим извршити попуну садњом багремова



(*Robinia pseudoacacia*), америчког јасена (*Fraxinus americana*) и сибирског бреста (*Ulmus sibirica*).

Дуж саобраћајнице са путним појасом од 15,0 м, која пресеца комплекс у правцу север-југ у дужини од 1500 м, са обе стране пута планиран је дворед белог дуда (*Morus alba*). Саднице засадити на растојању од 7 м.

Слободан простор између ограде и границе парцеле Сабирне Гасне Станице озеленити у пејсажном стилу, садњом мањих група четинара и лишћара.

Слободан простор између ограде и границе парцеле производних бушотина озеленити у пејсажном стилу, садњом мањих група четинара и лишћара.

4.5.8. УСЛОВИ ПРИКЉУЧЕЊА НА КОМУНАЛНУ И ДРУГУ ИНФРАСТРУКТУРУ

Прикључења на комуналну инфраструктуру извршити према условима прибављених у поступку израде Програма за израду урбанистичог плана.

За прикључење експлоатационог поља ГКЛ „Меленци – Дубоко“ на државни пут Зрењанин – Кикинда, прибавити услове од ЈП „Путеви Србије“, обзиром да нису доставили услове за израду Плана.

Прикључење на планирани систем наводњавања вршити на основу услова НИС Нафтагаса.

4.6. ОГРАНИЧЕЊА ЗА ИЗВОЂЕЊЕ РАДОВА

У зони од 14,0 м са обе стране мелиорационих канала, забрањена је изградња објеката.

Подземне инсталације у тој зони морају бити пројектоване да издрже оптерећење од тешке грађевинске механизације.

У зони бушотинских водова, гасовода и продуктовода:

- 5,0 м са обе стране осе цевовода, забрањена је градња свих објеката, обрада пољопривредног земљишта на дубинама већим од 0,5 м и садња биљака са кореном дубљим од 1,0 м
- 30,0 м са обе стране осе цевовода, забрањена је изградња објеката за становање људи



- 200,0 м са обе стране осе цевовода, за изградњу објеката прибавити сагласност и услове НИС Нафтагаса

У зонама опасности од пожара и експлозија је забрањена изградња објеката и монтажа опреме која не испуњава услове против експлозивне заштите.

4.7. ПОСЕБНИ ЗАХТЕВИ, УСЛОВИ И ПРОПИСИ КОЈЕ ЈЕ ПОТРЕБНО ИСПУНИТИ ЗА ИЗДАВАЊЕ ОДОБРЕЊА ЗА ИЗГРАДЊУ

Изградња стамбених објеката пољопривредног домаћинства и објеката у функцији пољопривредне производње планирана је на површини од 0,5 ха под условом да пољопривредно домаћинство располаже са мин. 3,0 ха пољопривредног земљишта на предметном локалитету.

За изградњу зграда, јавних путева и других саобраћајница, канала и електричних водова високог напона у подручју обухваћеном Урбанистичким планом, пре издавања Акта о условима за уређење простора, потребно је прибавити мишљење предузећа које врши експлоатацију.

За изградњу и пуштање у рад свих рударских објектата (објекти, постројења и уређаји на нафтним и гасним пољима који су непосредно везани за процес истраживања, експлоатације и транспорт нафте, гаса и пратећих флуида) потребно је прибавити:

- Сагласност Владе Републике Србије за коришћење минералне сировине
- Уговор са министарством за рударство и енергетику
- Потврду о овереним билансним резервама
- Решење о одређивању накнаде за коришћење минералне сировине
- Пројекат рекултивације деградираног земљишта
- Процену утицаја на животну средину
- Сагласност министарства надлежног за послове пољопривреде
- Сагласност министарства надлежног за послове заштите животне средине
- Сагласност министарства надлежног за послове водопривреде
- Доказ о праву својине на земљишту или Решење о додели земљишта за експлоатацију минералне сировине
- Урбанистички пројекат за парцелацију
- Извод из урбанистичког плана
- Доказ о плаћеној накнади за промену намене коришћења пољопривредног земљишта
- Уговор са овлашћеним извођачем рударских радова



- Мишљење органа локалне управе надлежног за послове заштите животне средине
- Рударске пројекте (Главне, Допунске или Упрошћене)
- Извештај о техничкој контроли рударских пројеката
- Извештај Ревизионе комисије АП Војводине
- Потврда од органа који је издао Извод из плана да су рударски пројекти урађени у складу са тим Изводом
- Сагласност органа надлежног за послове заштите животне средине о усклађености пројеката са условима за заштиту и унапређење животне средине
- Сагласност органа надлежног за послове против пожарне заштите о усклађености пројеката са условима против пожарне заштите
- Процену опасности и План заштите од пожара
- Програм праћења и мерења утицаја на животну средину

4.8. ПЛАН ПАРЦЕЛАЦИЈЕ И УСЛОВИ ЗА ОБРАЗОВАЊЕ ГРАЂЕВИНСКЕ ПАРЦЕЛЕ

Постојеће парцеле пољопривредног земљишта се задржавају у постојећим границама, осим парцела на којима су Планом предвиђена проширења путних појасева и изградња објеката за експлоатацију нафте и гаса.

Минимална површина на којима се могу градити породичне стамбене зграде пољопривредног домаћинства и економски-пољопривредни објекти износи мин 0,5 ха на припадајућем земљишту које не може бити мање од 3,0 ха.

Парцеле за изградњу породичне стамбене зграде пољопривредног домаћинства и економски-пољопривредни објекти се налазе на пољопривредном земљишту и имају изричит статус пољопривредног земљишта.

Парцелација пољопривредног земљишта на величину парцеле мање од 0,5 ха није дозвољена, осим за формирање грађевинских парцела за изградњу објеката за експлоатацију нафте и гаса.

Уколико на подручју обухвата Плана буде спроведен поступак комасације, парцелација пољопривредног земљишта на величину парцеле мању од 1,0 ха није дозвољена, осим за формирање грађевинских парцела за изградњу објеката за експлоатацију нафте и гаса.

Делови парцела пољопривредног земљишта предвиђени за проширење путног појаса прикључују се парцелама пута.



Делови парцела пољопривредног земљишта предвиђени за изградњу објеката за експлоатацију нафте и гаса постају посебне грађевинске парцеле. Границе ових парцела су формиране по постојећим граничним линијама. Овим парцелама су прикључени и делови првобитних парцела површине који су мањи од 0,5 ха и за које првобитни власник нема економског интереса да их обрађује.

Парцелације и формирање грађевинских парцела вршити према Урбанистичким пројектима за парцелацију или изградњу по поступку који предвиђа Закон о планирању и изградњи и према графичком прилогу број 4.

4.9. БИЛАНС ПОВРШИНА

Површина простора обухваћеног Урбанистичким планом износи 530,9 ха.

Од тога, површине јавног земљишта заузимају 74,9 ха (саобраћајне површине 27,5 ха; површине водног земљишта 47,4 ха)

Површине парцела на којима ће се градити планирани објекти за експлоатацију нафте и гаса износе 18,2 ха.

Остале површине (456,0 ха) представљају пољопривредно земљиште у функцији пољопривредне производње.

4.10. НАЈВЕЋИ ДОЗВОЉЕНИ ИНДЕКС ЗАУЗЕТОСТИ И ИНДЕКС ИЗГРАЂЕНОСТИ ГРАЂЕВИНСКЕ ПАРЦЕЛЕ

Дозвољени индекс заузетости грађевинске парцеле (однос изграђених површина и површине грађевинске парцеле) износи 30%.

Дозвољени индекс изграђености грађевинске парцеле (однос бруто грађевинске површине изграђених објеката и површине грађевинске парцеле) је 0,3.

4.11. ПОДЕЛА ЗЕМЉИШТА ОБУХВАЋЕНОГ ПЛАНОМ НА ЈАВНО И ПОЉОПРИВРЕДНО ЗЕМЉИШТЕ

Приказ поделе земљишта на јавно и пољопривредно земљиште у подручју обухваћеног Урбанистичким планом дат је на листу 5 графичких прилога.



4.11.1. Јавно грађевинско земљиште

Јавно грађевинско земљиште у обухвату плана представљају следеће катастарске парцеле:

12422/1, 12849, 12848, 12511, 12524, 12522, 12521, 12529, 12530, 12531, 12539, 12532, 12533, 12428, 12508, 12285, 12512, 12426, 12291, 12534, 12292, 12289, 12283, 12288, 12287, 12290, 12284, 12286 и 12451.

Ове парцеле представљају постојеће путно и водопривредно земљиште.

Списак парцела јавног грађевинског земљишта се проширује и деловима катастарских парцела:

8261, 8263, 4635, 4634, 4633, 4632, 4631, 4546, 4547, 4550, 4551, 4554, 4555, 4558, 4559, 4562, 4557, 4566, 4568, 4569, 4570, 4573, 4574, 4577, 4578, 4636, 4652, 4653, 4654, 4655, 4656, 4657, 4658, 4659, 4660, 4661, 4662, 4663, 4664, 4665, 4666, 4668, 4669, 4611, 4612, 4615, 4616, 4619, 4620/1, 4620/2, 4623, 4624, 4627, 4628, 4629, 4608/1, 4582, 4585, 4586, 4589, 4587, 4584, 4681, 4682, 4696, 4697, 4698, 4699, 4700, 4701, 4702, 4703, 4704, 4705, 4706, 4707, 4708, 4709, 4710, 4711, 4712/1, 4712/2, 4388, 4719, 4379/2, 4380, 4378, 4381, 4382, 4379/1, 4375, 4374, 4373, 4372, 4371, 4370, 4369, 4368, 4367, 4366, 4365, 4364, 4363, 4362, 4361, 4360/1, 4359, 4358, 4357, 4356, 4355, 4354, 4338, 4337, 4340, 4343, 4342, 4301, 4300, 4302, 4303, 4583, 4588, 4590/1, 4684, 4685/2 и 8584,

неопходих за изградњу објеката ЈП НИС Нафтагас (производне бушотине и Сабирна Гасна Станица) и комуналне инфраструктуре (некатегорисани путеви), као објеката и инфраструктуре од општег-јавног интереса.

Општи интерес утврђује се Одлуком Владе Републике Србије.

Након усвајања и спровођења Урбанистичког плана, делови ових парцела ће се прогласити за јавно грађевинско земљиште које се не може отуђити из државне својине.

4.11.2. Пољопривредно земљиште

Пољопривредно земљиште у обухвату Урбанистичког плана чине све катастарске парцеле пољопривредног земљишта, односно парцеле које нису одређене као јавно грађевинско земљиште. Њега чине катастарске парцеле:



4650, 4613, 4754, 4735/1, 4572, 8255, 4649, 4630, 4560, 4753, 4735/1, 8256, 4648, 4561, 4752, 4734, 8257, 4647, 4610, 4751, 4733, 4667, 4575, 8258, 4646, 4750, 4576, 8259, 4645, 4626, 4768, 8260, 4644, 4625, 4767, 4749, 4643, 4766, 4748, 4579, 8262, 4642, 4548, 4765, 4747, 4580, 4641, 4549, 4622, 4764, 4746, 4607, 4640, 4621/1, 4763, 4745, 4563, 4639, 4552, 4621/2, 4762, 4744, 4564/1, 4608/2, 4638, 4553, 4761, 4743, 4564/2, 4608/3, 4768, 4637, 4760, 4742, 4609/1, 4651/3, 4759, 4741, 4609/2, 4651/2, 4556, 4618, 4758, 4740, 4609/3, 4651/1, 4617, 4757, 4739, 4756, 4738, 4571, 4755, 4737, 4565, 4614, 4736, 4593/1, 4671, 4723, 4593/2, 4672, 4724, 4593/3, 4673, 4713, 4725, 4592/3, 4674, 4714, 4726, 4592/4, 4675, 4715, 4727, 4594, 4676, 4716, 4728, 4595, 4677, 4717, 4729, 4596, 4678, 4718, 4730, 4597, 4679, 4731, 4598, 4680, 4720, 4732, 4599, 4721, 4600, 4722, 4606, 4601, 4683, 4391, 4605, 4602, 4604, 4603, 4685/1, 4393, 4670, 4590/2, 4389, 4590/3, 4390, 4591, 4376, 4335/13, 4335/14, 4336/1, 4377, 4336/2, 4336/3, 4335/1, 4336/4, 4335/2, 4336/5, 4335/3, 4336/6, 4335/4, 4336/7, 4335/5, 4336/8, 4383, 4335/6, 4336/9, 4384, 4335/7, 4336/10, 4385, 4335/8, 4336/11, 4386, 4391, 4335/9, 4336/12, 4387, 4335/10, 4336/13, 4335/11, 4336/14, 4335/12, 4346, 4360/2, 4345, 4344, 4341, 4304, 4305, 4306, 4339, 4307, 4353, 4308, 4352, 4309, 4351, 4313, 4350, 4312, 4349, 4311, 4348, 4310, 12508, 4347, 4314, 4315, 4316 и 4317.

У списак парцела пољопривредног земљишта додају се и делови катастарских парцела:

8261, 8263, 4635, 4634, 4633, 4632, 4631, 4546, 4547, 4550, 4551, 4554, 4555, 4558, 4559, 4562, 4557, 4566, 4568, 4569, 4570, 4573, 4574, 4577, 4578, 4636, 4652, 4653, 4654, 4655, 4656, 4657, 4658, 4659, 4660, 4661, 4662, 4663, 4664, 4665, 4666, 4668, 4669, 4611, 4612, 4615, 4616, 4619, 4620/1, 4620/2, 4623, 4624, 4627, 4628, 4629, 4608/1, 4582, 4585, 4586, 4589, 4587, 4584, 4681, 4682, 4696, 4697, 4698, 4699, 4700, 4701, 4702, 4703, 4704, 4705, 4706, 4707, 4708, 4709, 4710, 4711, 4712/1, 4712/2, 4388, 4719, 4379/2, 4380, 4378, 4381, 4382, 4379/1, 4375, 4374, 4373, 4372, 4371, 4370, 4369, 4368, 4367, 4366, 4365, 4364, 4363, 4362, 4361, 4360/1, 4359, 4358, 4357, 4356, 4355, 4354, 4338, 4337, 4340, 4343, 4342, 4301, 4300, 4302, 4303, 4583, 4588, 4590/1, 4684, 4685/2 и 8584,

чије површине нису ушле у састав јавног грађевинског земљишта.

Пољопривредно земљиште може бити у свим облицима својине и у промету је.

Ово земљиште има изричит статус пољопривредног земљишта и може се мењати само у случајевима које предвиђа Закон о пољопривредном земљишту.



4.12. ПЛАН РЕГУЛАЦИЈЕ И НЕВЕЛАЦИЈЕ ОБЈЕКТА, САОБРАЋАЈНИЦА И ИНФРАСТРУКТУРНИХ ВОДОВА

Регулациона линија је постављена на границама постојећих и новоформираних грађевинских парцела и у функцији је раздвајања јавног и осталог грађевинског земљишта.

Коте нивелете карактеристичних тачака саобраћајница одређене су према висинским котама околног терена и условима одводњавања.

Коте приземља свих објеката у подручју обухвата Плана су мин. + 0,25 м од кота околних саобраћајница.

Подземне инфраструктурне водове на полазним и долазним тачкама и дуж целе трасе укопати мин. - 1,0 м од коте околног терена.

Укрштање подземних инфраструктурних водова са саобраћајницама и каналима извести на мин. – 1,00 м од тупа пута или дна канала.

Паралелно вођење подземних инфраструктурних водова извести према минималним растојањима датим Правилима уређења и грађења инфраструктуре.

Грађевинска линија у целини 1 је на 15,0 м од регулационе линије а у целини 2 се поклапа са регулационом линијом, осим на парцели Сабирне Гасне Станице, где је померена за 20,0 м унутар парцеле.

Грађевинском линијом су одвојени појасеви ограничења за извођење појединих радова.

Положај регулационе и грађевинске линије и коте нивелете објеката и саобраћајница дат је на графичком прилогу број 6.

4.12.1. ПОЛОЖАЈ ОБЈЕКТА У ОДНОСУ НА РЕГУЛАЦИЈУ И У ОДНОСУ НА ГРАНИЦЕ ГРАЂЕВИНСКЕ ПАРЦЕЛЕ

Стамбени и економски објекти пољопривредног домаћинства се могу градити на мин 15,0 м од регулационе линије.

Минимална удаљеност од суседа је 10,0 м.

Објекте за експлоатацију нафте и гаса градити на минималној удаљености од 20,0 м од регулационе линије и границе суседне парцеле.



4.13. АМБИЈЕНТАЛНЕ ЦЕЛИНЕ ОД КУЛТУРНО-ИСТОРИЈСКОГ ИЛИ УРБАНИСТИЧКОГ ЗНАЧАЈА И ПОПИС ОБЈЕКТА ЗА КОЈЕ СЕ ПРЕ ОБНОВЕ ИЛИ РЕКОНСТРУКЦИЈЕ МОРАЈУ ИЗРАДИТИ КОНЗЕРВАТОРСКИ ИЛИ ДРУГИ УСЛОВИ

У простору обухваћеном Планом, према прибављеним условима од Завода за заштиту природе Србије, нема регистрованих природних добара.

Према подацима Међуопштинског завода за заштиту споменика културе Зрењанин, на посматраном подручју нема целина од културно – историјског значаја и објекта за које се пре обнове или реконструкције морају израдити конзерваторски или други услови.

Уколико се у току извођења радова наиђе на добра археолошке вредности или геолошког и минералног порекла, потребно је одмах обуставити радове и обавестити Међуопштински завод за заштиту споменика културе Зрењанин и предузети мере обезбеђења места и положаја у којем су откривени.

4.14. ЛОКАЦИЈЕ ПРОПИСАНЕ ЗА ДАЉУ ПЛАНСКУ РАЗРАДУ, ЗА ИЗРАДУ УРБАНИСТИЧКОГ , ОДНОСНО АРХИТЕКТОНСКОГ КОНКУРСА

У простору обухваћеном Планом се не прописује даља планска разрада или израда урбанистичког/архитектонског конкурса.

4.15. ОПШТИ И ПОСЕБНИ УСЛОВИ О ЗАШТИТИ ЖИВОТНЕ СРЕДИНЕ ОД РАЗЛИЧИТИХ ВИДОВА ЗАГАЂЕЊА И ЗАШТИТЕ ЖИВОТА И ЗДРАВЉА ЉУДИ И ЗАШТИТЕ ОД ПОЖАРА, ЕЛЕМЕНТАРНИХ НЕПОГОДА И РАТНИХ РАЗАРАЊА

За изградњу и пуштање у рад планираних објеката и инфраструктуре, који могу имати негативан утицај на стање животне средине и здравље становништва, потребно је прибављање интегрисане дозволе за спречавање и контролу загађења према Закону о интегрисаном спречавању и контроли загађивања животне средине („Сл. гласник РС“ бр. 135/04) .

За изградњу и пуштање у рад планираних објеката, обзиром да се налазе на списку Уредбе о утврђивању листе пројеката за које је



обавезна процена утицаја и листе пројеката за које се може захтевати Процена утицаја на животну средину („Сл.гласник РС“ бр. 84/2005), мора се урадити Студија о процени утицаја на животну средину.

4.15.1. ЗАШТИТА ЖИВОТНЕ СРЕДИНЕ

Релевантни отпад који настаје у процесу производње нафте и гаса из ГКЛ „Меленци – Дубоко“ су вода са раствореним угљоводоницима, угљоводонични гасови, угљен-диоксид, компресорско уље, исплака и чврст отпад и налазе се како у отпадном ваздуху, тако и у отпадним водама што даје могућност загађивања околног простора тј. ваздуха, воде и земљишта.

Урбанистичким мерама заштите животне средине поред планираних основних елемената заштите - система сакупљања и одвођења технолошких вода, система сакупљања и одвођења отпадних и атмосферских вода, система елиминације емисије угљен – диоксида, санирања привремених исплачних јама, рекултивација земљишта око бушотина, изолације отпадних материја од околног простора, усаглашавање нивоа вибрације и буке са прописаним вредностима и озелењавањем угрожених и деградираних простора, а у складу са члановима 69, 70, 71, 72, 73, 74, 75 и 76 Закона о заштити животне средине ("Сл.гласник РС", број 135/04) планира се и континуално праћење стања животне средине – мониторинг.

Опасности по природу и животну средину могу настати као последица неправилности приликом пројектовања, изградње и експлоатације објеката и инфраструктуре. У Правилима уређења и грађења су наведени Правилници о техничким нормативима за пројектовање, изграду и експлоатацију. Њиховом обавезном применом омогућен је интегрални приступ заштити животне средине и увођење система квалитета према ЈУС ИСО 14001.

Ваздух

Могућа аерозагађења и мере заштите за ваздуха

Загађење ваздуха ће се јавити као последица планираних активности, тако што се у току радова при изградњи нових објеката може створити већа количина прашине, која може прелазити дозвољене вредности у непосредној околини објеката.

Одвијањем саобраћаја на манипулативним површинама може бити повећана количина издувних гасова, али обзиром да се не очекује већи интензитет саобраћаја, ово неће довести до промена у квалитету ваздуха.



Угљоводонични гасови који испаравају у процесу сепарације уља морају се сакупљати и одговарајућим инсталацијама усмерити на одушну бакљу одговарајуће висине.

Мониторинг ваздуха

Мерење квалитета ваздуха обухватиће оне параметре који указују на присуство загађујућих материја у ваздуху а према Правилнику о граничним вредностима емисије, критеријумима за успостављање мерних места и евиденцији података („Сл. гласник СРС“ бр. 54/92, 30/99) и Правилнику о граничним вредностима емисије, начину и роковима мерења и евидентирања података (Службени гласник СРС“ бр. 30/97).

Вода

Могућа загађења и мере заштите воде

Загађење воде може се очекивати услед неодговарајућег сакупљања отпадних вода загађених остацима горива или неадекватним складиштењем отпада.

У фази изградње објеката неће бити радова такве врсте које би стварале отпадне воде, па не треба очекивати негативан утицај извођења радова на површинске и подземне воде.

Стање квалитета подземних вода је највише угрожено због непоштовања критеријума заштите животне средине у поступку санације терена након завршка експлоатације постојећих бушотина.

Ради заштите подземних вода исплачне јаме морају имати заштитну фолију.

Посуде за привремено складиштење угљоводоничног слоја до процеса рерафинације, пречишћене воде из процеса складиштења и компресорског уља из мотора компресора морају испуњавати све законски прописане услове заштите подземних вода.

Мониторинг воде

Мониторинг квалитета отпадних вода потребно је спроводити у складу са чињеницом да квалитет отпадних вода треба да задовољи захтеве за II класу вода, а према Правилника о начину и минималном броју испитивања квалитета отпадних вода („Сл.гл. СРС“ бр. 47/82).

За потребе контроле квалитета подземних вода, приликом изградње производних бушотина изградити пијезометре.



Земљиште

Могућа загађења и мере заштите земљишта

Током извођења земљаних радова приликом изградње објеката може се нарушити слојевита структура земљишта.

Последица одвијања саобраћаја на манипулативним површинама може бити таложење штетних материја на коловозној површини и пратећим елементима, које се падавинама и прањем спирају.

Загађење земљишта тешким металима, компонентама горива и моторног уља, може се очекивати у оквиру комплекса услед изливања отпадних вода насталих прањем бетонских површина и зауљене отпадне атмосферске воде.

Загађење земљишта може бити везано и за загађења чврстим отпадом, и то посебно разношењем ветром. Користећи контејнере за одлагање чврстог отпада обезбедити изолацију отпадних материја од околног простора. Контејнери се морају редовно празнити од стране одговарајуће комуналне службе.

Ради заштите земљишта исплачне јаме морају имати заштитну фолију.

Издвојену воду са раствореним угљоводонцима не просипати на околно земљиште, већ је пречистити помоћу сепаратора уља и воде.

Посуде за привремено складиштење угљоводоничног слоја до процеса рерафинације, пречишћене воде из процеса складиштења и компресорског уља из мотора компресора морају испуњавати све законски прописане услове заштите околног земљишта.

НИС Нафтагас је дужан да у току и по завршетку извођења радова и експлоатације минералних сировина, а најкасније у року од годину дана од завршетка радова на површинама на којима су рударски радови и експлоатација минералних сировина, изврши рекултивацију земљишта, односно предузме мере заштите земљишта, мере заштите и санације животне средине ради заштите живота и здравља људи и имовине.

Мониторинг земљишта

Праћење параметара квалитета земљишта неопходно је нарочито у току извођења радова, инвеститор је дужан да заједно са извођачима радова предузме све мере да не буде прекомерне прашине због извођења радова, као и да збрине сав отпад и сав вишак употребљаваног материјала и да не оштећује зелене површине. Све то према Правилнику



о дозвољеним количинама опасних материја у земљишту („Сл. гласник РС“ бр. 23799).

Бука и вибрација

Могући утицаји и мере заштите од буке

Конструктивним решењем ниво вибрације и буке усагласити са прописаним вредностима.

Мониторинг буке

Због заштите околине од прекомерне буке потребно је успоставити мониторинг, који ће детаљно пратити имисију буке.

Резултати мерења буке служе за праћење утицаја функционисања пројекта и уколико дозвољени ниво буке буде прелазео дозвољене вредности у околној животној средини према Правилнику о дозвољеном нивоу буке у животној средини („Сл. гласник СРС“ бр. 54/92), предузимаће се техничке мере за отклањање негативног утицаја буке на животну средину.

4.15.2. ЗАШТИТА ЖИВОТА И ЗДРАВЉА ЉУДИ

Опасности по безбедност и здравље људи могу настати услед неправилности приликом пројектовања, изградње и експлоатације објеката и инфраструктуре.

Као урбанистичке мере заштите живота и здравља људи, кроз разраду Правила уређења и грађења планираних објеката и инфраструктуре, дате су листе Правилника о техничким нормативима за њихову изградњу.

Њиховом обавезном применом приликом пројектовања, изградње и у експлоатацији, отклоњена је опасност по безбедност и здравље људи.

Осим Правилника наведених у Правилима уређења и изградње, приликом пројектовања, изградње и у експлоатацији морају се уважити и:

- Закон о безбедности и здрављу на раду (Сл. гласник РС број 101/05)
- Правилник о мерама и нормативима заштите на раду на оруђима за рад (Сл. лист СФРЈ број 18/91)
- Правилник о заштити на раду при извођењу грађевинских радова (Сл. гласник РС број 53/97)



Применом мера заштите животне средине, заштите од пожара и заштите од елементарних непогода и Правила грађења и уређења из Плана, обезбеђене су урбанистичке мере заштите живота и здравља људи.

4.15.3. ЗАШТИТА ОД ПОЖАРА

Обзиром да се у примењеном технолошком процесу производње на СГС „Меленци – Дубоко“ појављују експлозивне атмосфере запаљивих гасова и пара, простори су класификовани. На основу ове класификације, у овим просторима се забрањује постављање и коришћење опреме и инсталација које нису у одговарајућој противексплозивној конструкцији.

СГС „Меленци – Дубоко“ према категоризацији угрожености од пожара спада у I категорију угрожености од пожара, а на основу чл. 6 Закона о заштити од пожара („Сл.лист СРС“ бр. 37/88 и „Сл. гасник РС“ бр. 53/93, 67/93 и 48/94). Опрема, средства и уређаји за гашење пожара пројектоваће се на основу процене угроженог пожарног оптерећења и на основу важећих законских прописа.

Пројектовање свих инсталација и опреме извршити на начин да се омогући несметано функционисање система ППЗ као и кретање ватрогасне службе, уколико се за то укаже потреба.

Заштита од пожара подразумева низ мера са циљем спречавања настанка пожара и ублажавања последица уколико до њега дође.

Урбанистичке мере заштите од пожара односе се на изграђеност парцеле, на међусобну удаљеност објеката, тако да и после урушавања саобраћајнице буду проходне. Угроженост од пожара умногоме зависи и од материјала од којих су објекти грађени, начина складиштења запаљивих материја.

Ради заштите од пожара, објекти морају бити реализовани према одговарајућим техничким противпожарним прописима, стандардима и нормативима.

Систем заштите од пожара чине и превентивне мере (периодично испитивање опреме, контрола исправности противпожарне опреме, обука запослених) и оперативне мере (гашење пожара, учествовање у санацији у случају опасности).

НИС Нафтагас је у обавези да уради Процену угрожености и План заштите од пожара и да донесе „Правилник о руковању, извођењу, оправци и одржавању електричних инсталација и уређаја на местима угроженим од експлозивних смеша“



У току рада на пројектовању Инвеститор прибавља потребне услове који се морају испунити из области заштите од пожара од надлежне институције (Министарство унутрашњих послова – одсек противпожарне полиције) за конкретни пројекат.

Сходно правилницима и стандардима из области заштите од пожара, пројектантска кућа уграђује у пројекат захтеве из законских прописа који се односе на ову област, уграђује и Правила уређења и грађења која проистичу из услова прибављених од противпожарне полиције. У каснијој фази израде пројектно-техничке документације иста надлежна институција на бази урађеног пројекта даје сагласност на испуњење захтеваних услова и законских прописа.

4.15.4. ЗАШТИТА ОД ЕЛЕМЕНТАРНИХ НЕПОГОДА

Подручје ГКЛ „Меленци – Дубоко“ може бити угрожено од олујних ветрова, снежних наноса, изненадних провала облака и земљотреса.

Приликом пројектовања, изградње и употребе објеката, објекти морају бити пројектовани, реализовани и коришћени у складу са Законом о заштити од елементарних и других већих непогода (Службени Гласник Републике Србије број 20/77, 24/85, 27/85, 6/89, 52/89, 53/93, 67/93 и 48/94) и Одлуком о заштити од елементарних и других већих непогода и техничко технолошких удеса (Службени лист Општине Зрењанин број 6/01).

Приликом пројектовања имати у виду да:

- објекти морају имати добру оријентацију
- објекти морају бити предвиђени на максимални удар ветра
- објекте градити од материјала отпорних на утицаје снега, кише и ветра
- ради заштите од поплава и подизања подземних и процедних вода све техничке уређаје предвидети на безбедној коти

Према сеизмолошко-геолошким карактеристикама подручје на коме се налази ГКЛ „Меленци – Дубоко“ припада области ретких и умерених земљотреса јачине до 8 MCS. Ради заштите од потреса објекти морају бити пројектовани, реализовани и категорисани према Правилнику о техничким нормативима за изградњу објеката високоградње у сеизмичким подручјима (Службени лист СФРЈ број 31/81, 49/82, 29/83, 21/88 и 52/90.)

4.16. МЕРЕ ЗА РЕАЛИЗАЦИЈУ ПЛАНА



Након усвајања плана од стране СО Зрењанин на начин и по поступку предвиђеним законом о планирању и изградњи, предузети следеће мере за реализацију плана:

- *покренути поступак за утврђивање општег интереса и прибављање јавног грађевинског земљишта*
 - *прибавити Мишљење општинске управе о усаглашености планиране експлоатације минералних сировина са одговарајућим урбанистичким планом*
 - *прибавити Одобрење за експлоатацију минералних сировина*
 - *прибавити Извод из плана*
 - *прибавити Урбанистичке пројекте за парцелацију, препарцелацију и изградњу*
 - *спровести парцелацију у катастарском оперативном раду*
 - *урадити пројектно - техничку документацију*
 - *прибавити Извештај Ревизионе комисије АП Војводине*
 - *прибавити Сагласности министарства пољопривреде, заштите животне средине, водопривреде и унутрашњих послова*
 - *прибавити дозволу за изградњу*
 - *извршити Пријаву почетка радова*
 - *обавестити о почетку радова рударску инспекцију, надлежни орган Општине и Јавно водопривредно предузеће*
 - *обезбедити оверене елаборате о извршеним геодетским снимањима изграђених објеката и инфраструктуре*
 - *прибавити позитивно мишљење комисије за технички преглед*
 - *прибавити Одобрење за употребу изграђених објеката и инфраструктуре*
-

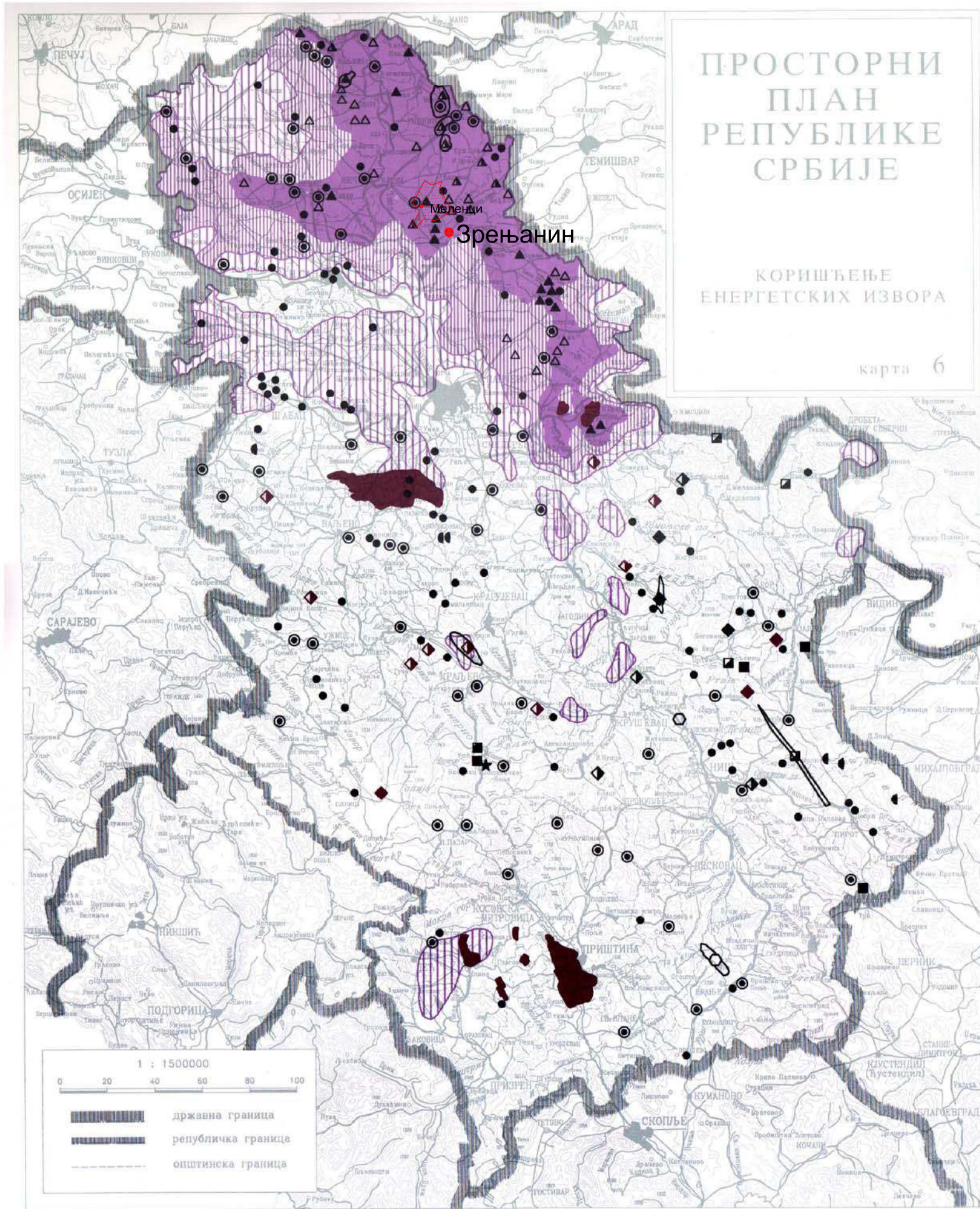


5. ГРАФИЧКИ ПРИЛОЗИ



6. ДОКУМЕНТАЦИЈА

ИЗВОД ИЗ ПРОСТОРНОГ ПЛАНА РЕПУБЛИКЕ СРБИЈЕ



ЛЕГЕНДА :



Меленци

положај атара насељеног места Меленци

•Зрењанин

градско насеље Зрењанин



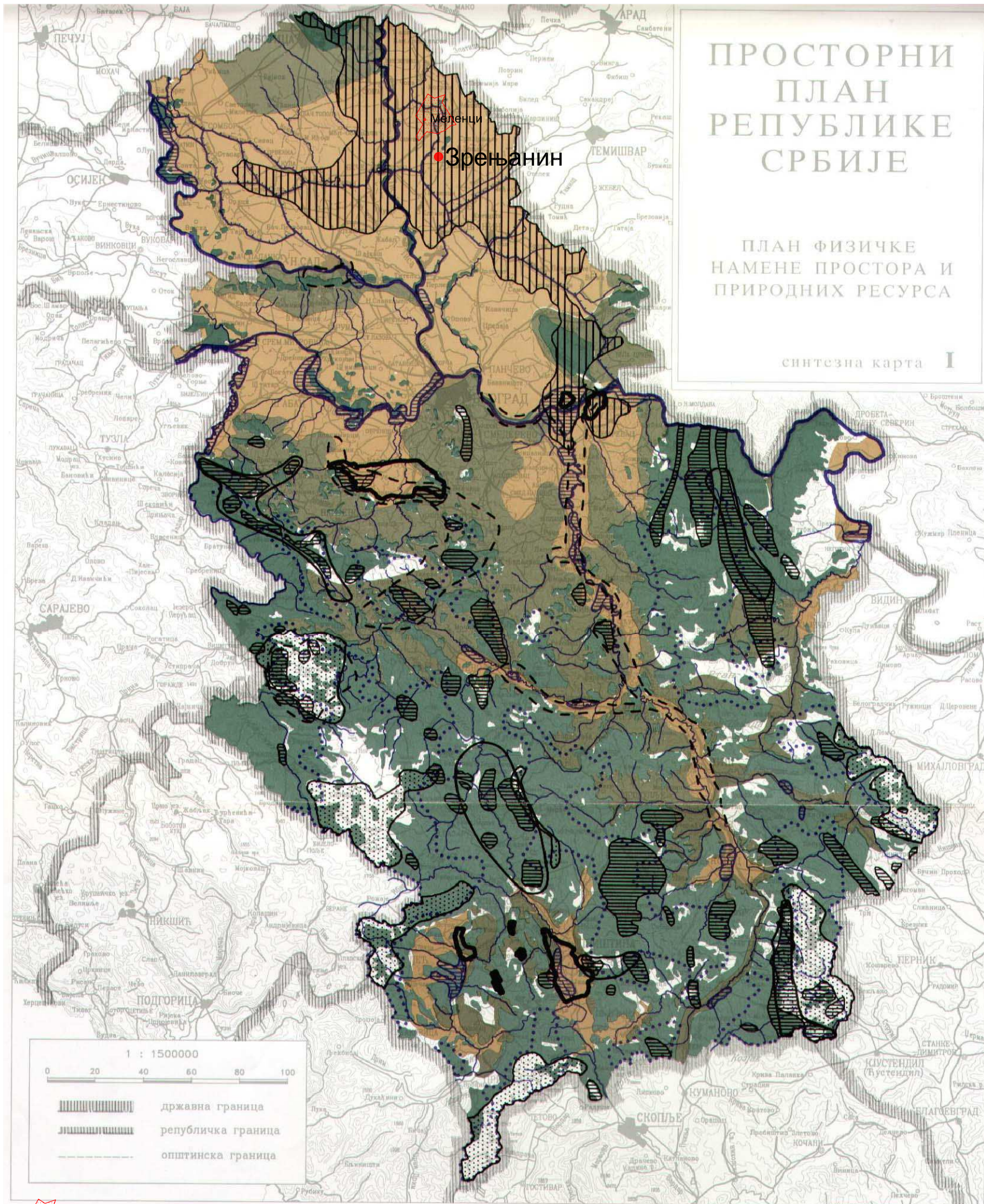
НАФТА И ГАС

- Нафтно геолошка рејонизација
- подручја високе перспективности
- перспективна подручја
- умерено - перспективна подручја
- нафтно поље
- нафтно - гасно поље
- гасно поље

ОСТАЛИ ЕНЕРГЕТСКИ ПОТЕНЦИЈАЛИ

- лежишта урана
- уљни шкриљци
- борни минерали
- термоминерални системи
- термоминералне бушотине

ИЗВОД ИЗ ПРОСТОРНОГ ПЛАНА РЕПУБЛИКЕ СРБИЈЕ



• Меленци — положај атара насељеног места Меленци

• Зрењанин — градско насеље Зрењанин

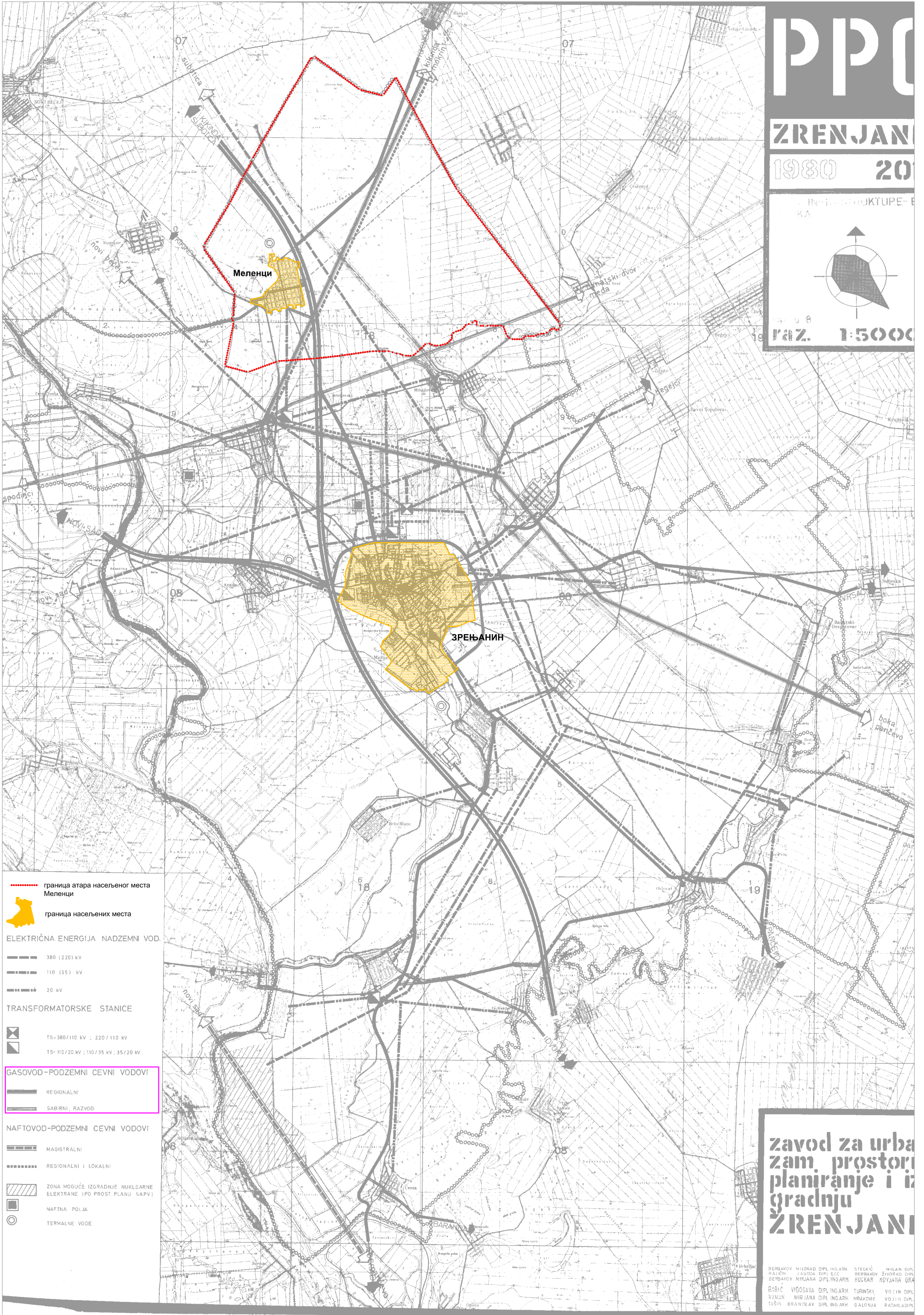
- ЛЕГЕНДА:**
- површине под шумама (у оквиру пољопривредних макрорејона)
 - ратарско - сточарски макрорејон
 - сточарско - воћарско - виноградарски макрорејон
 - главна подручја планинских травњака
 - претежно пољопривредне површине у оквиру сточарско-планинског макрорејона

- истражни простори минералних сировина
- зоне експлоатације метала
- зоне експлоатације неметала
- лежишта лигнита
- подручје налазишта нафте високе перспективности
- изворишта подземних вода
- изворишта површинских вода
- пловне реке и канали
- остале реке

Дигитална обрада Републички геодетски завод

СИНТЕЗНА

ИЗВОД ИЗ ПРОСТОРНОГ ПЛАНА ОПШТИНЕ ЗРЕЊАНИН - план инфраструктуре и енергетика



- - - - - граница атара насељеног места Меленци
- граница насељених места
- ELEKTRIČNA ENERGIJA NADZEMNI VOD.**
- 380 (220) kV
- 110 (35) kV
- 20 kV
- TRANSFORMATORSKE STANICE**
- TS-380/110 kV ; 220 / 110 kV
- TS-110/20 kV ; 110 / 35 kV ; 35 / 20 kV
- GASOVOD-PODZEMNI CEVNI VODOVI**
- REGIONALNI
- SABIRNI, RAZVOD
- NAFTOVOD-PODZEMNI CEVNI VODOVI**
- MAGISTRALNI
- REGIONALNI I LOKALNI
- ZONA MOGUĆE IZGRADNJE NUKLEARNE ELEKTRANE (PO PROST. PLANU SAPV)
- NAFTNA POLJA
- THERMALNE VODE

PPC

ZRENJANI

1980 2010

INFRASTRUKTURE I ENERGETIKA

raz. 1:5000

zavod za urbanizam, prostorno planiranje i izgradnju ZRENJANI

BERBAKOV MILORAD DIPL.ING.ARH. STELIĆ MILAN DIPL. RAJČIN JAGODA DIPL.ECC. BERBAKOV ŽIVORAD DIPL. BERBAKOV MIRJANA DIPL.ING.ARH. KUČKAN KOVJANA URA. BABIĆ VIĐOSAVA DIPL.ING.ARH. TURINSKI VOJIN DIPL. RUKMAN MIRJANA DIPL.ING.ARH. MRAKOVIC VOJIN DIPL. TAŠIN BRANISAV DIPL.ING.ARH. GALONJA RADMILOVIĆ

ЗАПИСНИК

Вођен на 25. седници Комисије за планове за територију општине Зрењанин.

Седница Комисије за планове одржана је 25.07.2006.године у згради СО Зрењанин у просторији Општинског већа општине Зрењанин, соба бр. 90 са почетком у 11,00 часова.

Седници Комисије за планове су присуствовали следећи чланови Комисије:

1. Драган Вујовић, дипл.инг.ел., "СМ Инжињеринг" Зрењанин, председник Комисије
2. Милован Мркајић, дипл.грађ.инг., ЈКП "Водовод и канализација" Зрењанин
3. Мирјана Оберкнежев Радојчић, дипл.инг.арх. ЈП "Дирекција за изградњу и уређење града Зрењанина"
4. Бранка Бајовић, дипл.просторни планер, ЈП "Дирекција за изградњу и уређење града Зрењанина"
5. Милан Стелкић, дипл.инг.саобраћаја, ЈП "Дирекција за изградњу и уређење града Зрењанина"
6. Оливера Добривојевић, дипл.инг.арх, представник Министарства
7. Оливера Пауновић, дипл.инг.арх.
8. Весна Поповић, дипл.инг.арх, представник Министарства
9. Александар Целебцић, дипл.инг.арх, представник Министарства

Седници су присуствовали Ференц Шмит, члан Општинског већа општине Зрењанин, Никола Халас, начелник Одељења за урбанизам, Љиљана Пецељ – Лубурић, из истог (Одељења), представници ЈП "Дирекција за изградњу и уређење града Зрењанина" Зрењанин, као обрађивачи разматраног Програма за израду плана: Будимир Дрмончић, дипл.инг.маш. и Дејан Дунђерски, дипл.инг.маш., представници инвеститора израде Програма Нафтагас Нови Сад: Радомир Лазаревић, Владимир Смирнов и Ненад Јовић, као и инвеститор разматраног Идејног пројекта Будимир Јовановић.

Седницу Комисије водио је Драган Вујовић, који је након констатације да је остварен кворум, те Комисија може да ради, прочитао дневни ред, што су присутни и прихватили, па је Комисија утврдила следећи

ДНЕВНИ РЕД

1. Усвајање записника са претходне седнице
2. Давање Мишљења на Програм за израду Урбанистичког плана гасно кондезног лежишта "Меленци-Дубоко"
3. Давање Мишљења на Идејне пројекте
4. Давање Мишљења на урбанистичке пројекте
5. Р а з н о

ТАЧКА: 1. Усвајање Записника са претходне седнице

Како дискусије није било, Комисија је једногласно донела

ЗАКЉУЧАК

УСВАЈА СЕ Записник са претходне седнице.

ТАЧКА: 2. Давање Мишљења на Програм за израду Урбанистичког плана гасно кондезног лежишта "Меленци-Дубоко"

Будимир Дрмончић, као аутор разматраног Програма је укратко навео разлоге израде истог, плански основ на основу ког се израђује, да је то Просторни план општине Зрењанин, детаљније је објаснио положај обухвата, локацију, границе плана, образложио је постојеће стање, пројактовано стање, укупну површину обухваћену Програмом као и поделу на јавно земљиште и остало земљиште које је у функцији пољопривредне производње, степен заузетости локације што износи око 18%. Потом је навео који су прикупљени подаци и подлоге.

Весна Поповић, поставља питање да ли је предложена саобраћајна веза само у функцији Нафтагаса или не?

Будимир Дрмончић, даје одговор да је иста и у функцији пољопривреде.

Весна Поповић, потом додаје да у Нацрту плана треба приложити и ширу диспозицију, на којој би се видело где иду ти путеви, односно где ће се видети целокупна саобраћајна инфраструктура, ради лакшег разматрања; и наглашава да саобраћајна веза мора бити у функцији и једног и другог, односно и Нафтагас-а и пољопривреде, а не минимално потребно за експлоатацију.

Будимир Дрмончић, објашњава да је ширина коридора у складу са законом, односно да су сви коридори проширени.

Весна Поповић, наглашава да тачне мере рекултивације морају бити назначене у Нацрту плана.

Радомир Лазаревић, представник инвеститора објашњава да је пут ширине 3 м искључиво из разлога заштите пољопривредног земљишта.

Весна Поповић, поставља питање шта је са осталим земљиштем: да ли ће ту бити салаши, да ли ће имати инфраструктуру?

Милан Стелкић, објашњава да су леније ширине 4 м, да ће се асфалтирати 3 м са мимоилазницама и да нема потребе за већу ширину, као и да то није из разлога

јефитније градње. Потом додаје да пољопривредно земљиште остаје у својој функцији, није предмет израде, али ће исти (план) садржати правила грађења на предметном пољопривредном земљишту.

Весна Поповић, наглашава да је у обухвату плана и то предметно пољопривредно земљиште, што значи да се мора и оно обрадити, односно задатак је био и пољопривредно земљиште са свим правилима, шта се ту може градити: салаши, стакленици итд.

Милован Мркајић, поставља питање да ако је дистрибуција пијаће воде из трговачке мреже, колики је број радника у експлоатацији?

Радомир Лазаревић, објашњава да је број радника пет у смени и додаје да вода није за пиће, али је планом предвиђено као да јесте, а ми своје раднике снабдевамо сопственом флашираном водом.

Милован Мркајић, поставља питање шта се дешава са технолошком водом?

Будимир Дрмончић, даје одговор да се технолошка вода одводи до сабирног резервоара или ће се одводити системом или специјалним возилом.

Радомир Лазаревић, објашњава да је у питању затворени систем и да нема шта да остаје.

Будимир Дрмончић, додаје од ЈП "Војводина воде" нису добијени услови и ако су тражени, али наглашава да ако исти буду нешто захтевали то ће се уградити у план.

Након спроведене расправе и датих констатација, изузимајући два члана Комисије, као сараднике на изради Програма (Бранка Бајевић и Милан Стелкић), остали чланови Комисије су:

М И Ш Љ Е Њ А

Програм за израду Урбанистичког плана гасно кондезног лежишта "Меленци-Дубоко" садржи све елементе прописане Законом, стандардима и нормативима и другим прописима донетим на основу Закона, уз констатацију да ће наведене сугестије и предлози бити уграђени у Нацрт плана, односно да при изради плана треба допунити графички део картом шире диспозиције на којој ће се видети повезаност саобраћајне инфраструктуре, такође назначити и тачне мере рекултивације, а у текстуалном делу обрадити кроз правила грађења и уређења и пољопривредно земљиште које је у обухвату плана.

Обрађивач је прихватио примедбе и уградиће из у Нацрт плана.

ТАЧКА 3. Давање Мишљења на Идејни пројекат

- Идејни пројекат за изградњу пословног центра "Ренесанс" ул. Краља Александра I Карађорђевића 15 у Зрењанину

Комисији је дат на увид Идејни пројекат за изградњу пословног центра "Ренесанс" ул. Краља Александра I Карађорђевића 15 у Зрењанину, за потребе инвеститора Јовановић Будимира, а које је израдило ДОО за пројектовање, инжењеринг, завршне радове у грађвинарству, високу градњу и промет на велико и мало "ЕУРО ДОМУС" Зрењанин, са одговорним пројектантом Жупански Славком, дипл.инг.арх.

Уз пројекат, Комисији је дат на увид и Извод из урбанистичкиг плана (План детаљне регулације "Зрењанин – Центар") бр. 353-324/05-IV-05-02 од 30.12.2005. године.

Комисији није присуствовао пројектант већ само инвеститор Будимир Јовановић.

Весна Поповић, констатује да је изграђеност парцеле 100% и поставља питање како се предвиђа паркирање, односно да ли је оно унутар парцеле и зашто није нацртан у сутерену.

Будимир Јовановић, објашњава да паркинг није дефицитаран, јер се налази јавни паркинг у близини који има око 100 паркинг места, а додаје да ни суседни објекти немају сопствени паркинг.

Весна Поповић, питање упућује планерима да ли је планом предвиђена изградња паркинга.

Милан Стелкић, даје објашњење да ће кроз израду Генералног плана која је у току бити дефинисано и паркирање, а да кроз извод из Плана Центра, инвеститор није обавезан да изгради паркинг у оквиру сопствене парцеле, па га пројектант није ни предвидео.

Весна Поповић, додаје ако није решено паркирање у сутерену, зашто није предвиђен магацински простор у оквиру сутерена.

Мирјана Оберкнежев Радојчић, даје образложење везано за паркинг, наиме паркинг стварно јесте у близини, али није битно, Планом Центра је још ближе предвиђена гаража за изградњу на око 50 м од предметне локације. Но концепција пројектанта није добра. Наглашава да је договор са претходног састанка био да треба да се састану инвеститор, представници Дирекције и Завода за заштиту споменика културе, те да заједно размотре предложено решење, пре него што се оно презентује Комисији.

Никола Халас, објашњава да је састанак одржан пре два месеца са стручном службом Дирекције и Завода и договор је био да ће те се заједно састати и усагласити међусобно, па не можете рећи да није било времена да се сатанете и позовете инвеститора.

Весна Поповић, додаје да јој не смета ни архитектура, ни изглед предложеног објекта, то је такво, какво је, али је нагласила да сутерен треба максимално искористити, то је грешка урбаниста али се може поправити.

Александар Целебџић, додаје да је и сам за то да се искористи сутерен, но незна какав је остали простор да ли имају сутерене или не и каква су искуства у том погледу.

Милован Мркајић, додаје да ЈКП "Водовод и канализација", из разлога лошег искуства са сутеренском етажом објекта у непосредној близини, вероватно не би дао сагласност на коришћење сутерена, већ би то било на сопствену одговорност инвеститора; што значи да је само за намену која му је дата и Идејним пројектом.

Мирјана Оберкнежев Радојчић, додаје да је овај град са последњом слободном локацијом на овом простору заслужио бољи објекат.

Након увида и дискусије, уз 4 уздржана гласа од којих Весна Поповић из разлога неискоришћености сутерена, већином од 5 гласова Комисија је

М И Ш Љ Е Њ А

Идејни пројекат за изградњу пословног центра "Ренесанс" ул. Краља Александра I Карађорђевића 15 у Зрењанину, за потребе инвеститора Јовановић Будимира, а које је израдило ДОО за пројектовање, инжењеринг, завршне радове у грађвинарству, високу градњу и промет на велико и мало "ЕУРО ДОМУС" Зрењанин, са одговорним пројектантом Жупански Славком, дипл.инг.арх. је урађен у складу са Законом, односно садржи све потребне елементе пројекта: постојеће стање, основе, попречне пресеке, детаље, пројектни задатак и технички опис; те Комисија даје позитивно мишљење на разматрани Идејни пројекат, односно предлаже Одељењу за урбанизам да изда одобрење за градњу.

ТАЧКА: 4. Давање стручног мишљења на урбанистичке пројекте

1. Урбанистички пројекат за парцелацију кат.парц.бр. 1534/4 к.о. Зрењанин I
2. Урбанистички пројекат за препарцелацију кат.парц.бр. 1788 и 1789 к.о. Зрењанин I
3. Урбанистички пројекат за парцелацију кат.парц.бр. 7454/1 к.о. Зрењанин I
4. Урбанистички пројекат за препарцелацију кат.парц.бр. 3170/1, 3170/2 и 3170/4 к.о. Зрењанин I

5. Урбанистички пројекат за препарцелацију кат.парц.бр. 15439/2, 15439/3, 15439/4, 15439/5, 15439/6, 15439/7 и 15439/8 к.о. Зрењанин I
6. Урбанистички пројекат за препарцелацију кат.парц.бр. 1698/3, 1698/145 и 1698/144 к.о. Лазарево
7. Урбанистички пројекат за препарцелацију кат.парц.бр. 12678/5 и 12678/17 к.о. Зрењанин I
8. Урбанистички пројекат за препарцелацију кат.парц.бр. 13651/13 и 13651/9 к.о. Зрењанин I
9. Урбанистички пројекат за парцелацију кат.парц.бр. 6595 к.о. Зрењанин I
10. Урбанистички пројекат за препарцелацију кат.парц.бр. 8011/187 и 8011/188 к.о. Зрењанин I
11. Урбанистички пројекат за препарцелацију кат.парц.бр. 12772/2 и 12773/7 к.о. Зрењанин I
12. Урбанистички пројекат за препарцелацију кат.парц.бр. 4539 и 4540/1 к.о. Зрењанин I
13. Урбанистички пројекат за препарцелацију кат.парц.бр. 1273/3 и 1273/6 к.о. Зрењанин I
14. Урбанистички пројекат за препарцелацију кат.парц.бр. 4112/1 и 4112/2 к.о. Зрењанин I
15. Урбанистички пројекат за препарцелацију кат.парц.бр. 5831/1 к.о. Зрењанин I

Бранка Бајовић, је дала уводно образложење да су урбанистички пројекти за парцелацију и препарцелацију рађени за потребе инвеститора који су желели да од једне постојеће формирају две катастарске парцеле или од више катастарских формирају једну грађевинску парцелу. При изради је поштована законска процедура. Потом је дала укратко разлог и образложење, појединачно за свако решење парцелације и препарцелације урбанистичких пројеката који се разматрају.

При разматрању урбанистичких пројеката и након дискусије о истим, Комисија једногласно доноси

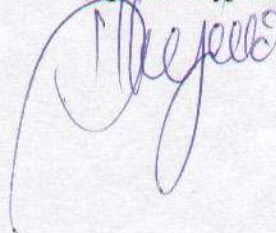
ЗАКЉУЧАК

Разматрани Урбанистички пројекти за парцелацију и препарцелацију, урађени су у складу са Законом, стандардима и нормативима и другим прописима донетим на основу Закона, те Комисија даје позитивно мишљење на разматрене Урбанистичке пројекте и упућује исте на јавну презентацију.

Седница Комисије завршила рад у 14,00 часова.

ПРЕДСЕДНИК КОМИСИЈЕ

Драган Вујовић



На основу члана 46. а у вези члана 39. и члана 45. Закона о планирању и изградњи ("Службени гласник РС", број 47/03 и 34/06) и члана 22. Статута општине Зрењанин ("Службени лист општине Зрењанин", број 16/05 – пречишћен текст) Скупштина општине Зрењанин, на седници одржаној 17.10.2006. године, донела је

О Д Л У К У
О ПРИСТУПАЊУ ИЗРАДИ ПЛАНА ДЕТАЉНЕ РЕГУЛАЦИЈЕ
ГАСНО КОНДЕНЗНОГ ЛЕЖИШТА "МЕЛЕНЦИ – ДУБОКО"

ЈАВНО ПРЕДУЗЕЋЕ
ЗА УРЕЂИВАЊЕ
УРЕЂИВАЊЕ
Број 2330/1
23.10. 2006 год.
ЗРЕЊАНИН

Члан 1.

У циљу просторног уређења, на захтев инвеститора НИС – Нафтагас Нови Сад, а у складу са Законом о планирању и изградњи ("Службени гласник РС", бр. 47/03 и 34/06) и наменом површина утврђеном Просторним планом општине Зрењанин ("Међуопштински службени лист Зрењанин", бр. 5/87 и 2/92) приступа се изради Плана детаљне регулације гасно кондензног лежишта "Меленци – Дубоко" (у даљем тексту: Регулациони план).

Члан 2.

Одлуком о приступању изради Регулационог плана одређује се граница обухвата Регулационог плана, организација која ће изградити Нацрт и Предлог Регулационог плана, рок израде Нацрта Регулационог плана, орган односно организација, која ће вршити надзор над спровођењем ове Одлуке, начин финансирања израде Регулационог плана и други услови везани за израду овог Регулационог плана, у складу са Законом о планирању и изградњи.

Члан 3.

Саставни део ове Одлуке је Програм за израду плана.

Програм из става 1. овог члана садржи: предвиђени грађевински реон и његову поделу на јавно и остало грађевинско земљиште; поделу на грађевинске зоне или целине; планиране трасе, коридоре и регулацију саобраћајница и мрежу јавне комуналне инфраструктуре; као и процену потребних средстава за уређење саобраћајница и изградњу јавне комуналне инфраструктуре и остале податке од значаја за израду Регулационог плана.

Члан 4.

Укупна површина која ће се обухватити Регулационим планом износи 530,9 ха и налази се у атару насељеног места Меленци, у к.о. Меленци и простире се између државног пута Кикинда – Зрењанин и природног језера Острво.

Граница почиње у гранично преломној тачци број 1 која се налази у пресеку осовине државног пута Зрењанин-Кикинда и продужетка граничне линије између кат.парц.бр. 4299 и 4300. Од граничне преломне тачке број 1 граница иде граничном линијом између кат.парц.бр. 4299 и 4300 у правцу северо-запада пресеца летњи пут кат.парц.бр. 12530. Пресек продужетка граничне линије између кат.парц.бр. 4299 и 4300 са десном страном летњег пута кат.парц.бр. 12530 и 12531 представља граничну прелому тачку број 2. У граничној преломној тачци број 2 граница се ломи за око 90 ° и наставља десном страном летњег пута у правцу југо-запада пресеца канал кат.парц.бр. 12291 и даље наставља истим правцем до граничне преломне тачке број 3 која се налази на тремеђи летњег пута кат.парц.бр. 12391 летњег пута кат.парц.бр. 12535 и кат.парц.бр. 4335/1. У граничној преломној тачци број 3 граница се ломи за 270° и

наставља левом страном пољског пута кат.парц.бр. 12535 и 12536 у правцу северо-запада све до граничне преломне тачке број 4. Гранична преломна тачка број 4 налази се на тремеђи летњег пута кат.парц.бр. 12536, летњег пута кат.парц.бр. 12538 и кат.парц.бр. 4393. У граничној преломној тачци 4 граница се ломи за око 120° и наставља левом страном пута кат.парц.бр. 12538 до граничне преломне тачке број 5. Гранична преломна тачка број 5 се налази на тремеђи летњег пута кат.парц.бр. 12538, летњег пута кат.парц.бр. 12523 и кат.парц.бр. 4392. У граничној преломној тачци број 5 граница се ломи за око 90° и наставља десном страном летњег пута кат.парц.бр.12523 све до преломне граничне тачке број 6. У преломној граничној тачци број 6 граница се ломи за око 250° и наставља десном страном летњег пута кат.парц.бр. 12523, 12522, 12521, 12513 у правцу југо-запада све до граничне преломне тачке број 7. Гранична преломна тачка број 7 налази се на тремеђи летњег пута кат.парц.бр. 12513, летњег пута кат.парц.бр. 12512 и кат.парц.бр. 4545. У граничној преломној тачци 7 граница се ломи за око 200° и наставља десном страном летњег пута кат.парц.бр.12512 у дужини од 200 м у правцу северо-запада до граничне преломне тачке број 8. У граничној преломној тачци број 8, граница се ломи за око 90° и наставља пресецајући канал Нови Бечеј-Банатска Паланка те левом страном канала кат.парц.бр. 12402 а у правцу југо-запада до граничне преломне тачке број 9. Гранична преломна тачка број 9 налази се на тремеђи канала кат.парц.бр. 12402, канала кат.парц.бр. 12401 и кат.парц.бр. 8262. У граничној преломној тачци број 9 граница се ломи за око 100° и наставља левом страном канала у правцу југо-истока све до граничне преломне тачке број 10. Гранична преломна тачка број 10 налази се на тремеђи канала кат.парц.бр. 12401, летњег пута кат.парц.бр. 12352 и кат.парц.бр. 8255. У граничној преломној тачци број 10 граница се ломи за око 170° и наставља у правцу југо-истока пресецајући кат.парц.бр. 8263 до граничне преломне тачке број 11. Гранична преломна тачка број 11 налази се на осовини државног пута Зрењанин-Киќинда на одстојању од 200 м од појаса експропријације канала Нови Бечеј-Бан.Паланка у правцу југо-запада. У граничној преломној тачци број 11 граница се ломи за око 90° и наставља у правцу северо-запада осовином државног пута Зрењанин-Киќинда до граничне преломне тачке број 1.

Члан 5.

Стручне службе ЈП "Дирекција за изградњу и уређење града Зрењанина" израдиће Регулациони план, а инвеститор израде регулационог плана је НИС Нафтагас Нови Сад.

Члан 6.

Регулациони план биће урађен у року од 60 дана од доношења акта о изради плана, а чуваће се код доносиоца плана и у ЈП "Дирекција за изградњу и уређење града Зрењанина".

Члан 7.

У складу са Законом о планирању и изградњи и Правилником о садржини, начину израде, начину вршења стручне контроле урбанистичког плана, као и условима и начину стављања плана на јавни увид ("Службени гласник РС", бр. 12/04) Нацрт Регулационог плана подлеже стручној контроли, коју врши Комисија. О извршеној стручној контроли Комисија саставља извештај, са свим примедбама и ставовима по свакој примедби, који доставља ЈП Дирекцији - предузећу које је израдило Регулациони план, а исти су дужни да у року од 30 дана од достављања извештаја, поступи по датим примедбама.

Члан 8.

По обављеној провери да ли је поступљено по примедбима датим на Стручној контроли, Нацрт Регулационог плана ставиће се на јавни увид свим заинтересованим правним и физичким лицима, оглашавањем у недељном листу "Зрењанин".

Одлуку о упућивању Плана на јавни увид доноси Комисија.

Јавни увид траје најмање 15, а најдуже 30 дана, од оглашавања у недељном листу "Зрењанин".

О јавном увиду стараће се Одељење за послове урбанизма, стамбене и комуналне послове и заштиту животне средине.

Примедбе и предлози са јавног увида доставља ће се Комисији путем Одељења за послове урбанизма, стамбене и комуналне послове и заштиту животне средине у писменој форми најкасније последњег дана излагања плана на јавни увид.

Након обављеног јавног увида, Комисија саставља извештај, са свим примедбама и ставовима по свакој примедби. Овај извештај је саставни део образложења предлога плана.

Члан 9.

Надзор над спровођењем ове Одлуке вршиће Одељење за послове урбанизма, стамбене и комуналне послове и заштиту животне средине општине Зрењанин.

О реализацији Регулационог плана стараће се ЈП "Дирекција за изградњу и уређење града Зрењанина".

Члан 10.

Одлуком Одељења за послове урбанизма, стамбене и комуналне послове и заштиту животне средине, Општинске управе Зрењанин, бр. 501-28/06-IV-05-01 од 29.08.2006. године одлучено је да се израђује стратешка процена утицаја Плана детаљне регулације гасно кондензног лежишта "Меленци – Дубока" на животну средину.

Члан 11.

Ова Одлука ступа на снагу 8 (осмог) дана од дана објављивања у "Службеном листу општине Зрењанин".

РЕПУБЛИКА СРБИЈА
АУТОНОМНА ПОКРАЈИНА ВОЈВОДИНА
ОПШТИНА ЗРЕЊАНИН
СКУПШТИНА ОПШТИНЕ
Број: 06-75-10/06-I-04-01
Дана: 17.10.2006. године
ЗРЕЊАНИН

ПРВИ ЗАМЕНИК ПРЕДСЕДНИКА
СКУПШТИНЕ ОПШТИНЕ
Душан Јуванин, с.р.

За тачност отправка
СЕКРЕТАР
СКУПШТИНЕ ОПШТИНЕ
Владимир Рајић

В. Рајић

ЗАПИСНИК

Вођен на 28. седници Комисије за планове за територију општине Зрењанин.

Седница Комисије за планове одржана је 11.12.2006.године у згради СО Зрењанин у просторији Одељења за урбанизам, соба бр. 113 са почетком у 11,00 часова.

Седници Комисије за планове су присуствовали сви чланови Комисије:

1. Драган Вујовић, дипл.инг.ел., "СМ Инжињеринг" Зрењанин, председник Комисије
2. Милован Мркајић, дипл.грађ.инг., ЈКП "Водовод и канализација" Зрењанин
3. Мирјана Оберкнежев Радојчић, дипл.инг.арх.
4. Бранка Бајовић, дипл.просторни планер, ЈП "Дирекција за изградњу и уређење града Зрењанина"
5. Милан Стелкић, дипл.инг.саобраћаја, ЈП "Дирекција за изградњу и уређење града Зрењанина"
6. Оливера Добривојевић, дипл.инг.арх, представник Министарства
7. Весна Поповић, дипл.инг.арх, представник Министарства
8. Александар Целебцић, дипл.инг.арх, представник Министарства
9. Оливера Пауновић, дипл.инг. арх, Перлез.

Седници су присуствовали: Никола Халас, начелник Одељења за урбанизам, Љиљана Пецељ – Лубурић, из истог (Одељења), као и представници ЈП "Дирекција за изградњу и уређење града Зрењанина" као обрађивачи разматраног Плана и Урбанистичких пројеката: Будимир Дрмончић, дипл.инг.маш., Дејан Дунђерски, дипл.инг.маш., Слободан Давидовић, инг. геод. и Весна Грбић, дипл.инг.арх. и представници инвеститора израде Плана "Нафтагас" Нови Сад, Ненад Јовић и Саша Мирић.

Седницу Комисије водио је Драган Вујовић, који је након констатације да је остварен кворум, те Комисија може да ради, прочитао дневни ред и предложио измену редоследа тачака, из техничких разлога да би обрађивач омогућио презентацију Пана, што су присутни и прихватили, па је Комисија утврдила следећи

ДНЕВНИ РЕД

1. Усвајање записника са претходне седнице
2. Давање Мишљења на урбанистичке пројекте,
3. Давање стручног мишљења на План детаљне регулације гасног кондензног лежишта " Меленци-Дубоко",
4. Давање Мишљења на Идејне пројекте
5. Р а з н о

ТАЧКА: 1. Усвајање Записника са претходне седнице

Како дискусије није било, Комисија је једногласно донела

ЗАКЉУЧАК

УСВАЈА СЕ Записник са претходне седнице.

ТАЧКА: 2. Давање Мишљења на урбанистичке пројекте

1. Урбанистички пројекат за препарцелацију кат.парц.бр. 15593, 15594 и 15592 к.о. Зрењанин I
2. Урбанистички пројекат за препарцелацију кат.парц.бр. 8011/225 и 8011/226 к.о. Зрењанин I
3. Урбанистички пројекат за препарцелацију кат.парц.бр. 13275 и 13276, делова кат.парц.бр. 13279/1, 13274, 13852 и 13277/1 к.о. Зрењанин I и дела кат.парц.бр. 750 к.о. Зрењанин III
4. Урбанистички пројекат за препарцелацију кат.парц.бр. 13787 и 13788 к.о. Зрењанин I
5. Урбанистички пројекат за препарцелацију кат.парц.бр. 10112/1, 10112/2, 10113/1, 10113/2, 10113/3, 10113/4, 10113/5, 10113/6, 10113/7, 10113/8, 10113/9, 10113/10, 10113/11 и 10108/1 к.о. Зрењанин I
6. Урбанистички пројекат за препарцелацију кат.парц.бр. 1647и 1644 к.о. Чента
7. Урбанистички пројекат за препарцелацију кат.парц.бр. 12308/2, 12309/1 и 12309/2 к.о. Зрењанин I
8. Урбанистички пројекат за парцелацију кат.парц.бр. 8373/1 к.о. Зрењанин I

Бранка Бајовић, је дала уводно образложење да су урбанистички пројекти за парцелацију и препарцелацију рађени за потребе инвеститора који су желели да од једне постојеће формирају две катастарске парцеле или од више катастарских формирају једну грађевинску парцелу. При изради је поштована законска процедура. Потом је дала укратко разлог и образложење, појединачно за свако решење парцелације и препарцелације урбанистичких пројеката који се разматрају. УП за препарцелацију кат.парц. бр. 15593, 15594 и 15592 к.о. Зрењанин I је рађена из разлога решавања имовинских односа између суседа. УП за препарцелацију кат.парц. бр. 8011/225 и 8011/226 к.о. Зрењанин I је рађен из разлога обједињавања парцела а та могућност је дата кроз конкурс. УП за препарцелацију за "Фулгар ЕАСТ" је рађено

обједињавање односно фомирање једне парцеле за стране инвеститоре будућу фабрику која треба да производи сировину за израду чарапа фирме "Помпеја". УП за препарцелацију странке из Мужље је рађен за потребе обједињавања парцеле а за поступак легализације стакленика.

Весна Грбић је дала објашњење за УП за препарцелацију кат.парц. бр. 8373/1 к.о. Зрењанин I односно да су се по расписаном конкурс јавила два инвеститора и да су инсистирали да им се због делатности којима се баве омогући прилаз парцели са две стране, те је тако урађена и секундарна саобраћајница.

При разматрању урбанистичких пројеката и након дискусије о истим, Комисија доноси

ЗАКЉУЧАК

Разматрани Урбанистички пројекти за парцелацију и препарцелацију, урађени су у складу са Законом, стандардима и нормативима и другим прописима донетим на основу Закона, те Комисија даје позитивно мишљење на разматрене Урбанистичке пројекте и упућује исте на јавну презентацију.

ТАЧКА 3. Давање стручног мишљења на План детаљне регулације гасног кондензног лежишта " Меленци-Дубоко"

Драган Вујовић је укратко објаснио шта је све претходило изради Плана, односно подсетио присутне да је Програм разматран на седници јула месеца и које су биле примедбе и сугестије тада дате, те да је Скупштина општине донела Одлуку о приступању изради Плана.

Будимир Дрмончић, аутор Плана је дао уводно образложење да је Комисија Програм разматрала на својој седници, да је дала позитивно мишљење уз примедбе и сугестије које је обрађивач усвојио, да је скупштинска Одлука о приступању изради Плана садржала и Одлуку о потреби израде Стратешке процене утицаја, а како је у међувремену инвеститор урадио и Студију која је и верификована, Општинска управа је након предлога и образложења стручне службе ЈП "Дирекције" сматрала да није потребна израда Стратешке процене утицаја, ако је урађена Студија. Основни циљ израде Плана је експлоатација и већи део је томе и посвећен. Потом даје објашњење планског основа из Просторног плана Републике и наглашава да су у односу на Програм урађене измене и допуне у складу са датим примедбама и сугестијама Комисије, као и да су поштовани и накнадно добијени услови од ЈВП "Воде Војводине" и Завода за заштиту природе. Потом објашњава границе, положај, укупну површину као и поделу на јавне површине и остало пољопривредно земљиште, да је целокупно подручје подељено на целине 1 и 2, да је дата врста и намена објеката који се могу градити посебно за целину 1 и целину 2. Наглашава да од ЈП "Путеви" нису добијени услови и ако је усмено потврђено да ће остати како је

планирано, а инвеститор је обавези да то заврши. Истиче да јавно земљиште само за путеве и објекте НИС-а и да ће ово земљиште прибавити општина Зрењанин на основу општег интереса а да ће уступити НИС "Нафтагас"-у на коришћење. Што се тиче Стратешке процене утицаја објашњава да с обзиром да је Студија детаљнија, предложиће се Привременом органу да измени Одлуку о приступању изради Плана у делу који се односи на израду Стратешке процене утицаја, односно да се тај део стави ван снаге.

Весна Поповић, наглашава да је предложена минимална парцела пола хектара, па поставља питање шта су били критеријуми за то и предлаже да се види да се у максимално могућој мери смањи потреба за препарцелацију.

Будимир Дрмончић, објашњава да Законом о пољопривреди није дозвољено дељење на мање од пола хектара, те не може да буде мања а иде се на то да оптимална површина буде 3 хектара.

Александар Целебцић, истиче да би се избегло стварање насеља, требало би предвидети већу површину.

Весна Поповић, поставља питање да ли су услови удаљености од бушотина од регулационе линије довољни.

Ненад Јовић, објашњава да је у Закону о рударству дефинисане зоне те је минимална удаљеност 30 м, а Планом је то чак и на 40 м.

Александар Целебцић, истиче да је Планом код целине 1 грађевинска линија 15 м а положај објекта на 10 м, те се то мора усагласити и додаје да је регулатива комплетно обухваћена. Потом наглашава да се слаже да ако Студија садржи све елементе које треба да садржи и Стратешка процена утицаја да се иста не израђује, али ако не мора се упоредити садржај и једне и друге, те из једне формирати другу.

Ненад Јовић, објашњава да је све што је под заштитом је под земљом. Надземна је само ограда и то само из разлога неовлашћеног приступа буштини. Прописи рударски су много строжији од урбанистичких тако да смо на страни сигурности у сваком погледу. Све је под земљом сем ограде.

Слободан Давидовић, као сарадник на изради Плана везано за минималну површину парцеле објашњава да с обзиром да тај простор живи у пољопривредном смислу не би ограничавао парцелу на мање величине, односно да парцела за градњу буде пола хектара али да са окућницом има до 3 хектара.

Мирјана Оберкнежев Радојчић, поставља питање инвеститорима колики је временски експлоатациони капацитет.

Ненад Јовић, даје одговор да су рађене Студије експлоатације, те су могуће две варијанте: прва варијанта експлоатација за 10-12 година у колико се не би враћао гас у лежиште и друга ако се гас враћа у лежиште, експлоатациони век се продужава на 25 година.

Никола Халас, је истакао да је Одлука о приступању изради Плана донета 17.10.2006. године на седници СО Зрењанин која се од стране Министарства сматра не законитом, након чега је уведена принудна управа, те постоје две могућности или да се Одлука сматра незаконитом или да се Одлука конвалидира. У зависности од тога или ће се радити измена и допуна конвалидиране Одлуке или нова Одлука, из разлога везаних за израду, односно не израду Стратешке процене утицаја. Ако буде нова Одлука с новим датумом можда ће бити неопходно и поновно одржавање седнице Комисије за давање стручног мишљења.

Након спроведене расправе и датих констатација, изузимајући сарадника на изради Плана (Милана Стелкића) Комисија је донела

ЗАКЉУЧАК

План детаљне регулације гасног кондензног лежишта " Меленци-Дубоко" је урађен у складу са законом, стандардима, нормативима и прописима донетим на основу закона, уз дате сугестије, као и у складу са Програмом и Одлуком о приступању изради истог, а Одлука о упућивању на јавни увид ће се накнадно донети у зависности од тога да ли ће се Стратешка процена утицаја радити или не.

ТАЧКА 4. Давање Мишљења на Идејне пројекте

Како стручна служба Одељења за урбанизам Општинске управе није доставила ни један Идејни пројекат на разматрање, практично ова тачка дневног реда није ни разматрана.

Седница Комисије завршила рад у 13,00 часова.

ПРЕДСЕДНИК КОМИСИЈЕ

Драган Вујовић



рсс/07

12/07
05.01.07

На основу члана 46. а у вези члана 39. и члана 45. Закона о планирању и изградњи ("Службени гласник РС", број 47/03 и 34/06) и члана 22. Статута општине Зрењанин ("Службени лист општине Зрењанин", број 16/05 – пречишћен текст) а у вези члана 2. и 3. Одлуке о распуштању Скупштине општине Зрењанин и образовању Привременог органа општине Зрењанин ("Службени гласник РС" бр. 104/06) Привремени орган општине Зрењанин на седници одржаној 05.01.2007. године, донео је

О Д Л У К У
О ИЗМЕНИ И ДОПУНИ ОДЛУКЕ
О ПРИСТУПАЊУ ИЗРАДИ ПЛАНА ДЕТАЉНЕ РЕГУЛАЦИЈЕ
ГАСНО КОНДЕНЗНОГ ЛЕЖИШТА "МЕЛЕНЦИ – ДУБОКО"

Члан 1.

У Одлуци о приступању изради Плана детаљне регулације гасно кондезног лежишта "Меленци-Дубоко" ("Службени лист општине Зрењанин" бр. 13/06) члан 10. мења се и гласи:

"Одлуком Одељења за послове урбанизма, стамбене и комуналне послове и заштиту животне средине општинске управе Зрењанин, у вези стратешке процене утицаја Плана детаљне регулације гасно кондезног лежишта "Меленци-Дубоко" на животну средину бр. 501-44 /06-IV-05-01 од 26.12.2006. године одлучено је да се не израђује стратешка процена утицаја на животну средину."

Члан 2.

Ова Одлука ступа на снагу осмог дана од дана објављивања у "Службеном листу општине Зрењанин".

РЕПУБЛИКА СРБИЈА
АУТОНОМНА ПОКРАЈИНА ВОЈВОДИНА
ОПШТИНА ЗРЕЊАНИН
ПРИВРЕМЕНИ ОРГАН
Број: 06-139-3/07-I-04-01
Дана: 05.01.2007.године
ЗРЕЊАНИН

ПРЕДСЕДНИК
ПРИВРЕМЕНОГ ОРГАНА
ОПШТИНЕ ЗРЕЊАНИН
Борислав Гађански, с.р.

За тачност отправка
СЕКРЕТАР
ПРИВРЕМЕНОГ ОРГАНА
ОПШТИНЕ ЗРЕЊАНИН

Биљана Николић



На основу члана 53. став 3. Закона о планирању и изградњи ("Службени гласник РС", број 47/03 и 34/06), а у складу са чланом 40. Правилника о садржини, начину израде, начину вршења стручне контроле урбанистичког плана, као и условима и начину стављања плана на јавни увид ("Службени гласник РС", број 12/04), Комисија за планове (у даљем тексту Комисија), на седници одржаној 02.03.2007. године, по обављеном јавном увиду, доноси следећи

ИЗВЕШТАЈ

Комисија за планове је након јавног увида, на седници одржаној 02.03.2007. године разматрала и формирала Извештај о обављеном јавном увиду за нацрт

Плана детаљне регулације Гасног кондензног лежишта "Меленци-Дубоко".

Седница Комисије је започета у 11,00 часова у просторијама Одељења за урбанизам СО Зрењанин и трајала је до 13,00 часова.

Комисија је радила у саставу:

1. Мирјана Оберкнежев-Радојчић, мр арх.
2. Бранка Бајовић, дипл.просторни планер, ЈП "Дирекција за изградњу и уређење града Зрењанина"
3. Милан Стелкић, дипл.инг.саобраћаја, ЈП "Дирекција за изградњу и уређење града Зрењанина"
4. Оливера Добривојевић, дипл.инг.арх., представник Министарства
5. Оливера Пауновић, дипл.инг.арх.
6. Александар Целебцић, дипл.инг.арх., представник Министарства
7. Весна Поповић, дипл.инг.арх., представник Министарства.

Седници није присуствовао председник Комисије који је претходно овластио Бранку Бајовић да буде председавајући.

Седници Комисије су присуствовали и Никола Халас, начелник Одељења за урбанизам и Љиљана Пецељ Лубурић, из истог (Одељења), као и представници обрађивача плана: Будимир Дрмончић, дипл. инг. маш. и Дејан Дунђерски, дипл.инг.маш.

Комисија је у начелу констатовала да је План детаљне регулације ГКЛ "Меленци-Дубоко" (у даљем тексту: Регулациони план) урађен на захтев инвеститора НИС-Нафтагас Нови Сад, а на основу Програма и Одлуке о приступању изради плана, донете 17.10.2006. године Одлуком број: 06-75-10/06-I-04-01 ("Службени лист општине Зрењанин", бр. 13/06) и Одлуке о измени и допуни Одлуке о приступању изградњи плана донете 05.01.2007. године Одлуком број: 06-

139-3/07-I-04-01 ("Службени лист општине Зрењанин", бр. 1/07); да је Регулациони план израдио ЈП "Дирекција за изградњу и уређење града Зрењанина", које је СО Зрењанин основала за обављање послова урбанистичког планирања; да је стручна контрола обављена на седници одржаној 11.12.2006. године на којој је Комисија дала сугестије, по којима су обрађивачи плана поступили. Комисија је на седници одржаној 26.12.2006. године донела Одлуку о упућивању плана на јавни увид свим заинтересованим лицима од 22.01.2007. године до 05.02.2007. године; да је извршено јавно оглашавање стављања на јавни увид у локалном листу "Зрењанин" у свему у складу са Законом; да на Нацрт наведеног плана није пристигла ни једна писмена примедба од стране заинтересованих физичких и правних лица али је Служба Одељења за послове урбанизма Општинске управе упутила обрађивачу мишљење са примедбама на исти, а у циљу квалитетне примене плана и разрешења нејасноћа, које могу представљати проблем приликом издавања Извода из плана, обзиром да ће иста и спроводити предметни план. Како руководилац израде плана, није присуствовао седници након јавног увида одржане 08.02.2007. године (претходно је најавио свој изостанак), а свој одговор на дате примедбе је у писменој форми доставио путем сарадника-обрађивача плана, који га је Комисији и прочитао; Комисија је донела закључак да ЈП "Дирекција за изградњу и уређење града Зрењанина" Зрењанин као предузеће које израђује план, за следећу седницу, достави званично обрађен одговор на дате примедбе са јасно заузетим ставом по свакој примедби. На седници Комисије одржаној 02.03.2007. године уз присуство обрађивача одговор ЈП "Дирекција за изградњу и уређење града Зрењанина" Зрењанин је да прихватају све дате примедбе и сугестије на Нацрт плана и исте су већ уградили у план.

У наведеном Нацрту плана Комисија је дала следеће:

МИШЉЕЊЕ

План детаљне регулације Гасног кондензног лежишта "Меленци-Дубоко" је урађен у складу са Законом, стандардима и нормативима и другим прописима донетим на основу Закона.

Сходно свему изнетом предлаже се СО Зрењанин да донесе План детаљне регулације који је обухваћен овим Извештајем.

m ПРЕДСЕДАВАЈУЋИ
Бранка Бајовић

JX/



НАЧЕЛНИК
ОПШТИНСКЕ УПРАВЕ
Душан Ђулибрк

На основу члана 54. став 1. а у вези са члановима 39, 52. и 53. Закона о планирању и изградњи ("Службени гласник РС", бр. 47/03 и 34/06) и члана 22. Статута општине Зрењанин ("Службени лист општине Зрењанин", бр. 16/2005 – пречишћен текст и 19/06) а у вези члана 2. и 3. Одлуке о распуштању Скупштине општине Зрењанин и образовању Привременог органа општине Зрењанин ("Службени гласник РС", бр. 104/06) Привремени орган општине Зрењанин, на седници одржаној 30.03.2007. године, донео је

О Д Л У К У
О П Л А Н У Д Е Т А Љ Н Е Р Е Г У Л А Ц И Ј Е Г А С Н О К О Н Д Е Н З Н О Г
Л Е Ж И Ш Т А " М Е Л Е Н Ц И - Д У Б О К О "

Члан 1.

У циљу просторног уређења, на захтев НИС-Нафтагас Нови Сад, у складу са Законом о планирању и изградњи ("Службени гласник РС", бр. 47/03 и 34/06) и наменом површина утврђеном Просторним планом општине Зрењанин ("Међуопштински службени лист Зрењанин", број 5/87 и 2/92), а на основу Одлуке о приступању изради овог плана ("Службени лист општине Зрењанин", бр. 13/06 и 01/07), доноси се План детаљне регулације гасно кондензног лежишта "Меленци-Дубоко" (у даљем тексту Регулациони план).

Члан 2.

Укупна површина која ће се обухватити Регулационим планом износи 530,9 ха и налази се у атару насељеног места Меленци, у к.о. Меленци и простире се између државног пута Кикинда-Зрењанин и природног језера Острво.

Граница почиње у граничној преломној тачки број 1 која се налази у пресеку осовине државног пута Зрењанин-Кикинда и продужетка граничне линије између кат. парц. бр. 4299 и 4300. Од граничне преломне тачке број 1 граница иде граничном линијом између кат. парц. бр. 4299 и 4300 у правцу северо-запада и пресеца летњи пут кат. парц. бр. 12530. Пресек продужетка граничне линије између кат. парц. бр. 4299 и 4300 са десном страном летњег пута кат. парц. бр. 12530 и 12531 представља граничну прелому тачку број 2. У граничној преломној тачки број 2 граница се ломи за око 90° и наставља десном страном летњег пута у правцу југо-запада, пресеца канал кат. парц. бр. 12291 и даље наставља истим правцем до граничне преломне тачке број 3 која се налази на тремеђи летњег пута кат. парц. бр. 12391, летњег пута кат. парц. бр. 12535 и кат. парц. бр. 4335/1. У граничној преломној тачки број 3 граница се ломи за 270° и наставља левом страном пољског пута кат. парц. бр. 12535 и 12536 у правцу северо-запада све до граничне преломне тачке број 4. Гранична преломна тачка број 4 налази се на тремеђи летњег пута кат. парц. бр. 12536, летњег пута кат. парц. бр. 12538 и кат. парц. бр. 4393. У граничној преломној тачки 4 граница се ломи за око 120° и наставља левом страном пута кат. парц. бр. 12538 до граничне преломне тачке број 5. Гранична преломна тачка број 5 се налази на тремеђи летњег пута кат. парц. бр. 12538, летњег пута кат. парц. бр.

12523 и кат. парц. бр. 4392. У граничној преломној тачци број 5 граница се ломи за око 90° и наставља десном страном летњег пута кат. парц. бр. 12523 све до преломне граничне тачке број 6. У преломној граничној тачци број 6 граница се ломи за око 250° и наставља десном страном летњег пута кат. парц. бр. 12523, 12522, 12521, 12513 у правцу југо-запада све до граничне преломне тачке број 7. Гранична преломна тачка број 7 налази се на тремеђи летњег пута кат. парц. бр. 12513, летњег пута кат. парц. бр. 12512 и кат. парц. бр. 4545. У граничној преломној тачки 7 граница се ломи за око 200° и наставља десном страном летњег пута кат. парц. бр. 12512 у дужини од 200 м у правцу северо-запада до граничне преломне тачке број 8. У граничној преломној тачки број 8, граница се ломи за око 90° и наставља пресецајући канал Нови Бечеј-Банатска Паланка те левом страном канала кат. парц. бр. 12402 а у правцу југо-запада до граничне преломне тачке број 9. Гранична преломна тачка број 9 налази се на тремеђи канала кат. парц. бр. 12402, канала кат. парц. бр. 12401 и кат. парц. бр. 8262. У граничној преломној тачки број 9 граница се ломи за око 100° и наставља левом страном канала у правцу југо-истока све до граничне преломне тачке број 10. Гранична преломна тачка број 10 налази се на тремеђи канала кат. парц. бр. 12401, летњег пута кат. парц. бр. 12352 и кат. парц. бр. 8255. У граничној преломној тачки број 10 граница се ломи за око 170° и наставља у правцу југо-истока пресецајући кат. парц. бр. 8263 до граничне преломне тачке број 11. Гранична преломна тачка број 11 налази се на осовини државног пута Зрењанин-Кикинда на одстојању од 200 м од појаса експропријације канала Нови Бечеј-Бан.Паланка у правцу југо-запада. У граничној преломној тачки број 11 граница се ломи за око 90° и наставља у правцу северо-запада осовином државног пута Зрењанин-Кикинда до граничне преломне тачке број 1.

Члан 3.

Елаборат Регулационог плана саставни је део ове Одлуке и састоји се од текстуалног дела, графичких прилога, услова надлежних органа и организација и документације.

ТЕКСТУАЛНИ ДЕО

1. УВОД

- 1.1. ЦИЉЕВИ УРЕЂЕЊА И ИЗГРАДЊЕ
- 1.2. ПРОГРАМСКИ ЕЛЕМЕНТИ
- 1.3. ПЛАНСКИ И ПРАВНИ ОСНОВ ЗА ИЗРАДУ ПЛАНА
 - 1.3.1. ПЛАНСКИ ОСНОВ
 - 1.3.1.1. ИЗВОД ИЗ ПРОСТОРНОГ ПЛАНА РЕПУБЛИКЕ СРБИЈЕ
 - 1.3.1.2. ИЗВОД ИЗ СТРАТЕГИЈЕ РАЗВОЈА ЕНЕРГЕТИКЕ СРБИЈЕ
 - 1.3.1.3. ИЗВОД ИЗ ПРОСТОРНОГ ПЛАНА ОПШТИНЕ ЗРЕЊАНИН
 - 1.3.2. ПРАВНИ ОСНОВ
- 1.4. ПОДЛОГЕ ЗА ИЗРАДУ ПЛАНА
- 1.5. ИЗМЕНЕ У ОДНОСУ НА ПРОГРАМ ЗА ИЗРАДУ ПЛАНА

2. ОПИС ГРАНИЦА ПЛАНА
3. ПОСТОЈЕЋЕ СТАЊЕ
 - 3.1. ОПИС ЛОКАЦИЈЕ
 - 3.2. НАМЕНА ПОВРШИНА И ВРСТА ИЗГРАДЊЕ
 - 3.3. ОСНОВНИ УРБАНИСТИЧКИ ПОКАЗАТЕЉИ
 - 3.4. ИНФРАСТРУКТУРА
 - 3.4.1. САОБРАЋАЈ
 - 3.4.2. ВОДОПРИВРЕДА И ХИДРОТЕХНИКА
 - 3.4.3. ЕЛЕКТРОЕНЕРГЕТИКА
 - 3.4.4. ТЕРМОЕНЕРГЕТИКА
 - 3.4.5. ТЕЛЕКОМУНИКАЦИЈЕ
 - 3.5. СТАЊЕ ЖИВОТНЕ СРЕДИНЕ
 - 3.6. ЗАШТИЋЕНИ ОБЈЕКТИ, СПОМЕНИЦИ КУЛТУРЕ И ПРИРОДЕ
4. ПРАВИЛА УРЕЂЕЊА И ГРАЂЕЊА
 - 4.1. ЦЕЛИНЕ ОДРЕЂЕНЕ ПЛАНОМ
 - 4.2. ВРСТА И НАМЕНА ОБЈЕКТА КОЈИ СЕ МОГУ ГРАДИТИ
 - 4.2.1. АРХИТЕКТОНСКО ОБЛИКОВАЊЕ, ДИМЕНЗИЈЕ ОСНОВА, СПРАТНОСТ И ВИСИНА ОБЈЕКТА
 - 4.2.2. ИЗГРАДЊА ДРУГИХ ОБЈЕКТА НА ИСТОЈ ГРАЂЕВИНСКОЈ ПАРЦЕЛИ
 - 4.3. УСЛОВИ ЗА ОБНОВУ И РЕКОНСТРУКЦИЈУ ОБЈЕКТА
 - 4.4. УСЛОВИ ЗАШТИТЕ СУСЕДНИХ ОБЈЕКТА
 - 4.5. ОДРЕДБЕ О ПОСТРОЈЕЊИМА, ОБЈЕКТИМА И МРЕЖАМА САОБРАЋАЈНЕ, ЕНЕРГЕТСКЕ, ВОДОПРИВРЕДНЕ И ДРУГЕ ИНФРАСТРУКТУРЕ
 - 4.5.1. САОБРАЋАЈНА ИНФРАСТРУКТУРА И ОБЕЗБЕЂЕЊЕ ПРИСТУПА ПАРЦЕЛИ И ПРОСТОРА ЗА ПАРКИРАЊЕ ВОЗИЛА
 - 4.5.2. ВОДОПРИВРЕДНА И ХИДРОТЕХНИЧКА ИНФРАСТРУКТУРА
 - 4.5.3. ЕЛЕКТРОЕНЕРГЕТСКА ИНФРАСТРУКТУРА
 - 4.5.4. ТЕРМОЕНЕРГЕТСКА ИНФРАСТРУКТУРА
 - 4.5.5. АЛТЕРНАТИВНИ ИЗВОРИ ЕНЕРГИЈЕ
 - 4.5.6. ТЕЛЕКОМУНИКАЦИОНА ИНФРАСТРУКТУРА
 - 4.5.7. ЗЕЛЕНЕ ПОВРШИНЕ
 - 4.5.8. УСЛОВИ ПРИКЉУЧЕЊА НА КОМУНАЛНУ И ДРУГУ ИНФРАСТРУКТУРУ
 - 4.6. ОГРАНИЧЕЊА ЗА ИЗВОЂЕЊЕ РАДОВА
 - 4.7. ПОСЕБНИ ЗАХТЕВИ, УСЛОВИ И ПРОПИСИ КОЈЕ ЈЕ ПОТРЕБНО ИСПУНИТИ ЗА ИЗДАВАЊЕ ОДОБРЕЊА ЗА ИЗГРАДЊУ

- 4.8. ПЛАН ПАРЦЕЛАЦИЈЕ И УСЛОВИ ЗА ОБРАЗОВАЊЕ ГРАЂЕВИНСКЕ ПАРЦЕЛЕ
- 4.9. БИЛАНС ПОВРШИНА
- 4.10. НАЈВЕЋИ ДОЗВОЉЕНИ ИНДЕКС ЗАУЗЕТОСТИ И ИНДЕКС ИЗГРАЂЕНОСТИ ГРАЂЕВИНСКЕ ПАРЦЕЛЕ
- 4.11. ПОДЕЛА ЗЕМЉИШТА ОБУХВАЋЕНОГ ПЛАНОМ НА ЈАВНО И ПОЉОПРИВРЕДНО ЗЕМЉИШТЕ
- 4.11.1. ЈАВНО ГРАЂЕВИНСКО ЗЕМЉИШТЕ
- 4.11.2. ПОЉОПРИВРЕДНО ЗЕМЉИШТЕ
- 4.12. ПЛАН РЕГУЛАЦИЈЕ И НИВЕЛАЦИЈЕ ОБЈЕКТА, САОБРАЋАЈНИЦА И ИНФРАСТРУКТУРНИХ ВОДОВА
- 4.12.1. ПОЛОЖАЈ ОБЈЕКТА У ОДНОСУ НА РЕГУЛАЦИЈУ И У ОДНОСУ НА ГРАНИЦЕ ГРАЂЕВИНСКЕ ПАРЦЕЛЕ
- 4.13. АМБИЈЕНТАЛНЕ ЦЕЛИНЕ ОД КУЛТУРНО-ИСТОРИЈСКОГ ИЛИ УРБАНИСТИЧКОГ ЗНАЧАЈА И ПОПИС ОБЈЕКТА ЗА КОЈЕ СЕ ПРЕ ОБНОВЕ ИЛИ РЕКОНСТРУКЦИЈЕ МОРАЈУ ИЗРАДИТИ КОНЗЕРВАТОРСКИ ИЛИ ДРУГИ УСЛОВИ
- 4.14. ЛОКАЦИЈЕ ПРОПИСАНЕ ЗА ДАЉУ ПЛАНСКУ РАЗРАДУ, ЗА ИЗРАДУ УРБАНИСТИЧКОГ, ОДНОСНО АРХИТЕКТОНСКОГ КОНКУРСА
- 4.15. ОПШТИ И ПОСЕБНИ УСЛОВИ О ЗАШТИТИ ЖИВОТНЕ СРЕДИНЕ ОД РАЗЛИЧИТИХ ВИДОВА ЗАГАЂЕЊА И ЗАШТИТЕ ЖИВОТА И ЗДРАВЉА ЉУДИ И ЗАШТИТЕ ОД ПОЖАРА, ЕЛЕМЕНТАРНИХ НЕПОГОДА И РАТНИХ РАЗАРАЊА
- 4.15.1. ЗАШТИТА ЖИВОТНЕ СРЕДИНЕ
- 4.15.2. ЗАШТИТА ЖИВОТА И ЗДРАВЉА ЉУДИ
- 4.15.3. ЗАШТИТА ОД ПОЖАРА
- 4.15.4. ЗАШТИТА ОД ЕЛЕМЕНТАРНИХ НЕПОГОДА
- 4.16. МЕРЕ ЗА РЕАЛИЗАЦИЈУ ПЛАНА

ГРАФИЧКИ ПРИЛОЗИ

1. ШИРА ДИСПОЗИЦИЈА ПОДРУЧЈА ОБУХВАЋЕНОГ ПЛАНОМ
2. КАТАСТАРСКО-ТОПОГРАФСКИ ПЛАН СА ВИСИНСКОМ ПРЕДСТАВОМ ТЕРЕНА, ГРАНИЦОМ ПРОСТОРА ОБУХВАЋЕНОГ ПЛАНОМ И ПОСТОЈЕЋИМ СТАЊЕМ ОБЈЕКТА И ИНФРАСТРУКТУРЕ
3. ПЛАН ОБЈЕКТА И ИНФРАСТРУКТУРЕ
4. ПЛАН ПАРЦЕЛАЦИЈЕ
5. ПЛАН НАМЕНЕ ПОВРШИНА, ПОДЕЛА НА ЦЕЛИНЕ И ПОДЕЛА ЗЕМЉИШТА НА ЈАВНО И ОСТАЛО ГРАЂЕВИНСКО ЗЕМЉИШТЕ
6. ПЛАН РЕГУЛАЦИЈЕ И НИВЕЛАЦИЈЕ ОБЈЕКТА И САОБРАЋАЈНИЦА

Члан 4.

Потписивање, оверавање, достављање и архивирање вршиће се у складу са одредбама Правилника о начину увида у донети уранистички план, оверавања, потписивања, достављања, архивирања, умножавања и уступања уранистичког плана уз накнаду ("Службени гласник РС", бр. 75/03).

Члан 5.

Надзор над спровођењем ове Одлуке вршиће Одељење за послове урбанизма, стамбене и комуналне послове и заштиту животне средине општине Зрењанин и ЈП "Дирекција за изградњу и уређење града Зрењанина".

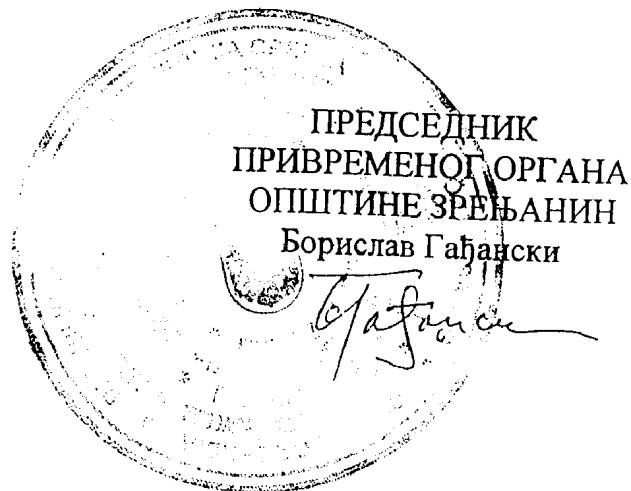
Члан 6.

О реализацији Регулационог плана стараће се ЈП "Дирекција за изградњу и уређење града Зрењанина" и НИС-Нафтагас Нови Сад, као и други корисници простора.

Члан 7.

Ова Одлука ступа на снагу осмог дана од дана објављивања у "Службеном листу општине Зрењанин".

РЕПУБЛИКА СРБИЈА
АУТОНОМНА ПОКРАЈИНА ВОЈВОДИНА
ОПШТИНА ЗРЕЊАНИН
ПРИВРЕМЕНИ ОРГАН
Број: 06-26-3/07-I-04-01
Дана: 30.03.2007. године
Зрењанин





Број:02-943/5

Датум:10.08.2006.

Ознака:МА

JAVNO PREDUZEĆE
"ДИРЕКЦИЈА ЗА ИЗГРАДЊУ И
УРЕЂЕЊЕ ГРАДА ЗРЕЊАНИНА"Број 171Р
11 AUG 2006 200
ЗРЕЊАНИНЈП "ДИРЕКЦИЈА ЗА ИЗГРАДЊУ И
УРЕЂЕЊЕ ГРАДА ЗРЕЊАНИНА"

23000 Зрењанин

ул. Тепличка бр.4

Предмет: Подаци и услови за израду Урбанистичког плана Гасно кондезног лежишта (ГКЛ) "Меленци Дубоко"

Вашим захтевом бр.1069/11 од 14.06.2006.год. (наш бр. 02-943/1) затражили сте податке и услове за израду Урбанистичког плана Гасно кондезног лежишта (ГКЛ) "Меленци Дубоко", а којим ће се регулисати просторни размештај објеката и инсталација неопходних за експлоатацију угљоводоника.

Уз захтев достављена је следећа документација: 1) Шири диспозиција нафтно гасног поља "Меленци-Дубоко", Р 1:25000; 2) Ситуација са назначеном линијом обухвата предметног урбанистичког плана, диспозицијом бушотина, сабирне гасне станице, трасом бушотинских водова и приказом приступних саобраћајница до бушотина.

Према приказу простора на ситуацији, за који се ради план ГКЛ "Меленци Дубоко" утврдили смо да се на западној граници предметне површине налази канал ДТД Банатска Паланка-Нови Бечеј, а у склопу површине обухваћене планом мелиорациони канали система за одводњавање "Меленци I".

При изради Урбанистичког плана ГКЛ "Меленци Дубоко" треба уважавати водни режим канала Банатска Паланка-Нови Бечеј, кога на тој локацији карактеришу водостаји:

-максимални	77.30 м.н.м.
-минимални	74.00 м. н.м.
-радни	74.30-74.80 м.н.м.

Објекте планирати на начин којим се неће угрозити двоотрачност пловидбе, теретњака од 1000 тона носивости, на каналу Банатска Паланка-Нови Бечеј. Пловна ширина канала у сваком тренутку мора износити мин. 24м.

Изградњом сабирно гасне станице (СГС), бушотинских водова и осталих планираних објеката не сме се угрозити сигурност насипа-депоније канала ДТД. Овде напомињемо да је за укрштање бушотинских водова са каналом Банатска Паланка-Нови Бечеј (на стациономији км 127+786), предузеће "НИС-Нафтагас" из Новог Сада исходovalo од овог Предузећа Решење о издавању водопривредне сагласности бр. 02-221/3 дана 21.05.2003.год.

Приступ СТС и осталим објектима мора се предвидети мрежом локалних путева, на начин који искључује сваки вид саобраћаја по постојећој депонији-насипу.

Од посебног водопривредног интереса је да појас земљишта који је уз канал остане у функцији одржавања и одбране од поплава и да као такав не мења своју намену. Границе и намена земљишта чији је корисник ЈВП "Воде Војводине" се не могу мењати без предходно прибављене сагласности овог Предузећа.

Поред карактеристика канала ДТД, при изради урбанистичког плана за ГКЛ "Меленци Дубоко", неопходно је уважавати следеће карактеристике мелиорационих канала система за одводњавање "Меленци I" са којима ће се према достављеној ситуацији укрстити планирана траса бушотинских вода:

Место укрштања	Назив канала	Стационажа канала на месту укрштања (км)	Кота прој. дна канала (м.н.м.)	Кота терена (м.н.м.)	Ширина дна канала (м)	Нагиб косина 1:м
1	К 2	0+500	77.38	76.22	1.00	1.50
2	К 2	0+665	77.47	76.24	1.00	1.50
3	К 2-2	0+100	78.00	76.52	0.80	1.50
4	Не постоје подаци о пројектованим карактеристикама канала, као меродавно узети снимљено (садашње) стање					
5						

Укрштање трасе бушотинског вода са мелиорационим каналима треба извести испод дна канала, *подземно*, при чему горња ивица заштите мора бити мин. 1,0 м испод пројектованог дна канала. Ову дубину задржати колико износи ширина канала у нивоу терена.

При лоцирању објеката у зони канала Банатска Паланка-Нови Бечеј и мелиорационог канала "Меленци I" у приобалном појасу оставити слободан и проходан појас у ширини од мин. 7,0м у грађавинском реону (односно у ванграђавинском реону 14,0м) за пролаз и рад механизације која одржава канал. У том појасу није дозвољена изградња надземних објеката (ограде, шахови, вентили, ознаке и сл.), а подземни објекти морају подносити оптерећење од тешке грађевинске механизације.

Одвођење отпадних и сувишних вода решити тако да се не угрозе подземне воде и воде канала у тој зони.

У канале је забрањено испуштати непречишћене отпадне воде, осим условно чистих атмосферских вода које припадају II класи вода. Уколико се планира испуштање осталих отпадних вода, оне се морају потпуно пречистити тако да на низводним деоницама водотока не наруше захтевану II класу.

Предвидети сепаратни тип канализационе мреже за сакупљање условно чистих атмосферских, посебно за санитарно-фекалне и технолошке отпадне воде и посебно за зауљене атмосферске воде

Условно чисте атмосферске воде, чији квалитет одговара II класи воде, могу се без пречишћавања упуштати у мелиорационе канал путем уређених испуста који су осигурани од ерозије.

Упуштање пречишћене воде у мелиорационе канале решити у свему тако, да се не нарушава постојећи водни режим мелиоративног канала.

За атмосферске воде са зауљених и задрљаних површина предвидети одговарајући предтретман (сепаратор уља, таложник). Садржај уља у третираној води не сме бити већи од 0,1 мг/л, а суспендованих материја од 30 мг/л.

Санитарно-фекалне и потрошне отпадне воде сакупљати у водонепропусне септичке јаме одговарајућег капацитета, без упојног бунара, које ће се по потреби празнити (цистернама) надлежно комунално предузеће.

Технолошке отпадне воде се могу прикупљати у посебан, надземни, водонепропусни резервоар (технолошка канализација), чије се пражњење врши по потреби цистернама надлежног комуналног предузећа, а садржај одвозити на централни УПОВ.

Снабдевање објекта СТС техничком могуће је из бунара прве водоносне издани, до дубине бунара од 70м, под условом да се не погорша режим ових вода у широј околини.

Обавезна је уградња мерача протока на свим планираним водозахватима (бунарима).

Објекте градити ван зоне заштите изворишта водовода, која се утврђује посебним пројектом.

За евентуално детаљније податке о водопривредним објектима можете се обратити непосредно у ЈВП "Воде Војводине" - Сектор "Хс ДТД" када је у питању канал ДТД или у ВДП "Средњи Банат" из Зрењанина када су у питању мелиорациони канала система за одводњавање "Меленци I".

У случају израде Главних пројеката, потребно од овог Предузећа прибавити редовне водопривредне услове у смислу Закона о водама. Захтев за издавање водопривредних услова подноси инвеститор.

Предметни услови се могу користити само за израду предметног Плана.

Трошкови поступка су плаћени по Закључку бр. 20202-0332 дана 31.07. 2006.год.

Доставити:

1. Наслову
2. ВДП "Средњи Банат" Зрењанин (бр. 04-7/68-06 од 07.07.06)
3. Сектор "Хс ДТД" (бр. 37/114 од 26.06.06)
4. 02
5. 13
6. Архиви

7. "НИС-НАФТАГАС" Нови Сад
ул. Народног фронта бр. 12



ДИРЕКТОР
Бранислав Радаковић, дипл. инж.



ЗАВОД ЗА ЗАШТИТУ ПРИРОДЕ СРБИЈЕ

СЕДИШТЕ ♦ 11070 Н. Београд, Др Ивана Рибара 91 ♦ тел: 011/2093-800, 2093-801 ♦ факс: 011/2093-867 ♦ beograd@natureprotection.org.yu

Bojovic

датум 18. 07. 2006.
број 03 – 434

Нови Београд, Др Ивана Рибара 91
РАДНА ЈЕДИНИЦА НОВИ САД
Радничка 20а
Тел: 021/48 96 301 Факс: 021/616-252

ЈАВНО ПРЕДУЗЕЋЕ
«ДИРЕКЦИЈА ЗА ИЗГРАДЊУ И УРЕЂЕЊЕ ГРАДА ЗРЕЊАНИНА»
Број: 1866/1
30. 08. 16.

ЈП «Дирекција за изградњу и уређење града Зрењанина»

Зрењанин
Р. Кончара бб

Предмет: Услови заштите природе за потребе израде Урбанистичког плана Гасно-кондензног лежишта «Меленци Дубоко»
Веза: Ваш број 1069/2 од 17. 01. 2006.

1. На основу достављене документације Обрађивача и након увида у документацију Завода и Регистар заштићених природних добара који води овај Завод, утврђено је да се на самом подручју предвиђеном за израду Урбанистичког плана ГКП «Меленци Дубоко», у делу атара насеља Меленци, Општина Зрењанин, не налазе заштићена природна добра.

Међутим, на територији овог дела Баната, непосредно уз леву обалу реке Тисе, налази се низ бара, мочвара и језера. Поменути облици представљају палеомеандре Тисе. Међу њима значајни су водени објекти са израженим високим салинитетом, пре свега то је «Слано копово», које већ ужива статус заштићеног добра од националног значаја, а од скоро има и међународни значај као Рамсарско подручје. «Окањ бара» код Елемира у фази је валоризације и припреме студије након чега се очекује успостављање заштите. «Острво» код Кумана, као треће велико слано језеро данас се користи као рибњак. Међутим, и поред тога што је изгубило некадашње природне вредности, сада представља значајну хранидбену базу за орнитофауну сланих станишта. На крају, Меленци и бара - језеро «Русанда» карактерише се јединственим панонским екосистемом који су некад били типични за слане муљевите баре и њене исушене делове. Уз репрезентативне и разноврсне биљне и животињске врсте и овај локалитет у догледно време има основа да се стави под посебну заштиту.

Лековитост пелоида и воде из језера од давнина се користи у здравству. Уз само језеро постоји Бања- специјална болница за физикалну медицину и рехабилитацију. Влада Републике Србије донела је Решење, којим се на територији Зрењанина утврђује подручје **Бање** на површини од 392 ha и заштитном зоном од 900 ha («Сл. гласник РС», бр 31/99). Поред наведеног, део Бање и непосредне околине је 2000 године имало **статус претходне заштите**, категорије споменика природе хидролошког и геоморфолошког карактера («Сл. гласник РС», бр. 13/2000).

Поред лековитог пелоида - блата, воде језера и термоминералних вода, овај простор богат је специфичним биљним и животињским светом. Локалитет се одликује присуством јединствене и значајне еухалофитске вегетације, биљним врстама које се налазе у **Црвеној књизи флоре Србије** као таксони чији су ареали у последњих педесет година нагло смањени. Поред наведеног, на овом простору налази се велики број биљних и животињских врста које су заштићене као **природна реткост**, затим врстама које су угрожене нестанком типичних станишта, панонским ендемима и врстама од међународног значаја за очување биодиверзитета. Језеро Русанда са околином проглашено је за подручје од **националног значаја** са аспекта диверзитета орнитофауне. Разлог заштите овог подручја је присуство одређених врста птица гнездарица атипичних и за саму Панонску низију, као и подручје које представља селидбену станицу бројних миграторних врста.

Наведене чињенице указују да поменуто подручје представља место посебне биолошке разноврсности живог света на нашим просторима и репрезентативан је пример слатинских станишта која су на граници потпуног нестајања. Свако даље нарушавање и деградација простора имало би за последицу опстанак живог света овог већ угроженог подручја.

2. Дана 11. 07. 2006. стручни сарадници Завода за заштиту природе Србије извршили су теренска истраживања на простору «Хаднађево Унке» у атару насеља Меленци, општина Зрењанин, у вези давања услова заштите природе за израду Урбанистичког плана гасно-кондензног лежишта «Меленци-Дубоко». Увидом стања на терену и прегледом документације Завода констатовано је следеће:

- Предметни локалитети налазе на пољопривредном земљишту које се користи за производњу ратарских култура.
- Радови на изградњи и експлоатацији нових бушотина су започети, а да није извршена санација терена након завршетка експлоатације постојећих.
- Увидом у стање на локацији на којој је завршена експлоатација утврђено је да нису испоштовани критеријуми заштите животне средине у поступку санације (место за привремено одлагање исплаке, одлагање чврстог отпада).
- Највише је угрожено стање квалитета околног земљишта и подземних вода, чиме су директно контаминирани постојећи усеви.
- Расута исплака задржава се у депресијама на околним њивама и представља опасност за људе и животиње. Посебно су угрожене дивље врсте, које најчешће страдају на оваквим местима.
- И поред тога што је нафтно гасно поље «Меленци – Дубоко» локацијски ван подручја са забележеним природним вредностима, близина експлоатационог поља као и хидролошка ситуација на терену могу допринети негативном утицају на поменуте природне вредности језера «Русанде». Садржај исплачне јаме путем подземних вода могао би доспети до лековитог пелоида, а даље и до слатинских станишта.

3. Приликом израде Плана утврдити за које је објекте и радове неопходна израда студије процене утицаја на животну средину, полазећи од одредаба Закона о процени утицаја на животну средину ("Сл.гласник РС" бр. 135/04), као и у вези радова за које се захтева процена ризика од акцидента према Правилнику о методологији за процену опасности од хемијског удеса и од загађивања животне средине, мерама припреме и мерама за отклањање последица ("Сл. гласник РС", бр.60/94).

4. Мерама заштите и уређења простора обезбедити очување квалитета животне средине, у фази изградње и експлоатације предметних објеката, усаглашавањем решења потенцијалних полутаната са свим постојећим прописима, како би се обезбедила заштита ваздуха, земљишта и подземних вода.

- Исплачне јаме морају имати непропуску фолију ради заштите земљишта и подземних вода. Извршити санирање привремених исплачних јама и рекултивацију земљишта око бушотина.
- Успоставити континуално праћење квалитета животне средине током изградње и експлоатације предметних објеката.
- Обезбедити све законски прописане мере заштите на раду и мере заштите у случају акцидента.
- За одлагање чврстог отпада користити контејнере који обезбеђују изолацију отпадних материја од околног простора. Контејнери се морају редовно празнити од стране одговарајуће комуналне службе.
- У складу са стручним и техничким нормативима и стандардима Обрађивач би требало, приликом израде планске и инвестиционо-техничке документације, да поштује и да се у потпуности придржава свих осталих техничких норматива и стандарда предвиђених за изградњу ових врста објеката у постојећим условима.

У процесу експлоатације и складиштења гаса, као и приликом рада постројења Сабирне гасне станице, могу се појавити бројне загађујуће материје, међу којима су: вода са раствореним угљоводонцима, угљоводонични гасови, компресорско уље, засићени ТЕГ (ТЕГ са издвојеном влагом из гаса) и сл. Мере заштите животне средине:

- Издвојену воду са раствореним угљоводонцима не просипати на околно земљиште, већ се мора пречистити помоћу сепаратора уља и воде.
- Издвојени угљоводонични слој (уљна фаза) може се користити као секундарна сировина након процеса рерафинације. Преносне посуде за привремено складиштење до процеса рерафинације морају испуњавати све законски прописане услове заштите околног земљишта и подземних вода.
- Пречишћена вода из процеса складиштења и вађења гаса може се утиснути натраг у бушотину (пре утискивања анализирати хемијски састав воде). Посуде за привремено складиштење лежишне воде морају испуњавати све законски прописане услове заштите околног земљишта и подземних вода.

- Компресорско уље (из мотора компресора) које у себи садржи угљоводонични кондензат не сме се просипати на околно земљиште, већ се из сепаратора уља заједно са осталом уљном фазом може користити као секундарна сировина након процеса рерафинације. Преносне посуде за привремено складиштење до процеса рерафинације морају испуњавати све законски прописане услове заштите околног земљишта и подземних вода.
- Угљоводонични гасови који испаравају у процесу сепарације уља морају се сакупљати и одговарајућим инсталацијама усмеравати на одушну бакљу одговарајуће висине.
- Засићени ТЕГ из апсорбера не третирати као отпадну материју, већ га након регенерације (уклањања влаге) поново вратити у апсорбер.
- Конструктивним решењем ниво вибрација и буке усагласити са прописаним вредностима.

Образложење

Одредбом члана 61. и члана 51. Закона о заштити животне средине (Сл. гласник РС, бр.66/91, 83/92, 53/93, 67/93, 48/94, 53/95) одређено је да организација за заштиту природе, тј. Завод за заштиту природе Србије утврђује услове заштите и даје податке о заштићеним природним добрима у поступку израде просторних и других планова односно основа (шумских, водопривредних, ловних, риболовних и др.).

Завод за заштиту природе Србије укључен је у израду документације у вези предметног пројекта полазећи од потребе дефинисања услова за које је надлежан овај Завод, а који се односе, сагласно чл. 41. и чл. 42. Закона о планирању и изградњи ("Сл. лист РС", бр. 47/03) на правила уређења простора и правила грађења.

Достављено:

- наслову
- архиви

за ДИРЕКТОР-а
Лидија Амиџић
 Проф. др Лидија Амиџић



Република Србија
Аутономна Покрајина Војводина
Покрајински секретаријат за заштиту
животне средине и одрживи развој
Булевар Михајла Пупина 16
21000 Нови Сад
Број: 119-501-01438/2006-04
Датум: 16. 11. 2006.
Н.К./О.В.

НИС а.д. Нови Сад
НИС - ВАНТАЖС
Организација за спровођење пројеката
за заштиту животне средине и одрживи развој
у складу са Законом о заштити животне средине
и одрживи развој
Нови Сад, Београдски београдски регион

Проектно	21 NOV 2006		
Орг. јед.	Број	Датум	Број лист
83	22083		

Покрајински секретаријат за заштиту животне средине и одрживи развој на основу члана 24. Закона о процени утицаја на животну средину ("Сл. гласник РС", бр. 135/04) и члана 192. став 1. Закона о општем управном поступку ("Сл. лист СРЈ", бр. 33/97 и 31/01), а на основу поднетог захтева носиоца пројекта "НИС – ПАФТАГАС" из Новог Сада, улица Народног фронта бр. 12, и спроведеног поступка процене Студије о процени утицаја на животну средину, доноси

РЕШЕЊЕ

о давању сагласности на Студију о процени утицаја на животну средину

За пројекат разрада и експлоатација гасо-кондензатног лежишта «Меленци-дубоко», на к.п. бр. 8263, 4628, 4629, 4631, 4632, 4633, 4634, 4635, 8263, 4566, 4567, 4568 и 4569 к.о. Меленци СО Зрењанин.

1. Овим решењем потврђује се да је Студија о процени утицаја на животну средину за пројекат разрада и експлоатација гасо-кондензатног лежишта «Меленци-дубоко», на к.п. бр. 8263, 4628, 4629, 4631, 4632, 4633, 4634, 4635, 8263, 4566, 4567, 4568 и 4569 к.о. Меленци СО Зрењанин, израђена у свему према утврђеним нормативима који су прописани Законом о процени утицаја на животну средину ("Службени гласник РС", бр. 135/04).
2. Студија о процени утицаја на животну средину указује да планирани пројекат не угрожава чиниоце животне средине и да се планираним пројектом на предметној локацији сагласно условима и мерама које су овим решењем утврђени не угрожава животна средина.
3. Ради заштите чиниоца животне средине, носилац пројекта је дужан да обезбеди услове и спроведе мере дефинисане поглављем 9.5. и 10. Студије о процени утицаја.
4. Носилац пројекта је дужан да обезбеди извршавање програма праћења утицаја на животну средину, предвиђеног поглављем 11. Студије, на прописан начин, и да податке добијене мониторингом доставља Агенцији за заштиту животне средине у складу са Законом о заштити животне средине ("Службени гласник РС", бр. 135/04).
5. Носилац пројекта је дужан да у року од две године дана добијања ове сагласности прибави одобрење за градњу, односно да отпочне са извођењем пројекта, у супротном Студија о процени утицаја се мора ажурирати.

ОБРАЗЛОЖЕЊЕ

Покрајински секретаријат за заштиту животне средине и одрживи развој, на основу спроведеног поступка процене утицаја на животну средину утврђеног Законом о процени утицаја на животну средину ("Сл. гласник РС", бр. 135/04) сагласан је са предложеном Студијом о процени утицаја на животну средину пројекта разрада и експлоатација гасо-кондензатног лежишта «Меленци-дубоко», на к.п. бр. 8263, 4628, 4629, 4631, 4632, 4633, 4634, 4635, 8263, 4566, 4567, 4568 и 4569 к.о. Меленци СО Зрењанин.

У току поступка давања сагласности на студију о процени утицаја за наведени објекат, обавештена је јавност путем локалних листова на службеним језицима подручја које ће бити захваћено утицајем планираног објекта и СО Зрењанин. Поднета документација стављена је на јавни увид у трајању од 01. 09. до 06. 10. 2006. године. Јавна расправа је одржана 09. 10. 2006. године у просторијама овог органа. Током јавног увида није достављено мишљење заинтересованих органа и организација, као ни заинтересоване јавности.

Решењем о образовању Техничке комисије за оцену студије о процени утицаја на животну средину број 119-02-00123/2005-05, од 08. априла 2005. године, образована је Техничка комисија за оцену Студије о процени утицаја на животну средину пројекта разрада и експлоатација гасо-кондензатног лежишта «Меленци-дубоко», на к.п. бр. 8263, 4628, 4629, 4631, 4632, 4633, 4634, 4635, 8263, 4566, 4567, 4568 и 4569 к.о. Меленци СО Зрењанин, која је између осталог испитала предметну Студију о процени утицаја на животну средину и након законом утврђеног спроведеног поступка, о свом раду овом органу доставила Извештај број 119-501-01438/2006-04 од 16. 11. 2006. године са оценом предметне Студије о процени утицаја и већином гласова предложила да се на исту да сагласност.

Предметном Студијом о процени утицаја на животну средину је утврђено да гасно-кондензатна бушотина, уз правилно одржавање и вођење технолошког процеса неће негативно утицати на квалитет животне средине.

У циљу заштите животне средине Носилац пројекта се обавезује да пројекат изведе у складу са техничком документацијом чији је саставни део Студија о процени утицаја на животну средину и да природне ресурсе користи на начин утврђен Студијом.

Сагласно утврђеним условима заштите животне средине, носилац пројекта "НИС – НАФТАГАС" из Новог Сада, улица Народног фронта бр. 12, дужан је да се у свему придржава мера заштите из тачке 3. и 4. овог решења.

На основу спроведеног поступка и предлога Техничке комисије, одлучено је као у диспозитиву.

Поука о правном леку: Ово решење је коначно у управном поступку. Против овог решења може се покренути управни спор пред Окружним судом у Новом Саду у року од 30 дана од дана његовог уручења.

Решено у Покрајинском секретаријату за заштиту животне средине и одрживи развој у Новом Саду, Булевар Михајла Пупина бр. 16, 21000 Нови Сад, дана 16. 11. 2006. године под бројем 119-501-01438/2006-04.

Решење доставити:
Носилац пројекта
Архиви

